

20
19

KULTŪRAS KRUSTPUNKTI



ZINĀTNISKĀ KONFERENCE



ISSN 2500-9958

Latvijas Kultūras akadēmija

Konference

KULTŪRAS KRUSTPUNKTI XIII

29.10.–1.11.2019.

Programma / tēžu krājums

KONFERENCES ATKLĀŠANA

VALDA MUKTUPĀVELA FOLKORATORIJA

“MŪSU ESMES UPES” (RIVERS OF OUR BEING)

29. OKTOBRIS / 20.00 / Latvijas Nacionālā bibliotēka

STARPTAUTISKĀ DIENA

30. OKTOBRIS / 9.00–16.00 / Latvijas Kultūras akadēmija

PLENĀRSĒDE

31. OKTOBRIS / 9.00–16.00 / Latvijas Kultūras akadēmija

SEKCIJU DIENA

1. NOVEMBRIS / 9.00–19.00 / LKA Teātra māja “Zirgu pasts”

PROGRAMMAS UN ORGANIZĀCIJAS KOMITEJA

Anda Laķe (Latvijas Kultūras akadēmijas Zinātniskās pētniecības centrs)

Rūta Muktupāvela (Latvijas Kultūras akadēmijas Zinātniskās pētniecības centrs)

Inga Pērkone (Latvijas Kultūras akadēmijas Zinātniskās pētniecības centrs)

Juris Urtāns (Latvijas Kultūras akadēmijas Zinātniskās pētniecības centrs)

Baiba Tjarve (Latvijas Kultūras akadēmijas Zinātniskās pētniecības centrs)

Agnese Treimane (Latvijas Kultūras akadēmijas Zinātniskās pētniecības centrs)

Zane Kreicberga (Latvijas Kultūras akadēmija)

Zane Grigoroviča (Latvijas Kultūras akadēmija)

Raimonds Briedis (Latvijas Kultūras akadēmija)

Aija Lūse (Latvijas Kultūras akadēmija)

Kaiva Dombrovska (Latvijas Kultūras akadēmija)

Konference tiek organizēta fundamentālo un lietišķo pētījumu projekta Nr. Izp-2018/2-0280

“Kopienų līdzdalība kultūras mantojuma pārvaldībā: prakses, attīstība un izaicinājumi” ietvaros.



Prof. Anda Laķe, Dr.sc. soc., Latvijas Kultūras akadēmijas prorektore zinātniskajā darbā, LKA Zinātniskās pētniecības centra vadītāja

Latvijas Kultūras akadēmijas zinātniskā darbība aptver disciplināri, tematiski un metodiski daudzveidīgu nacionāla un starptautiska mēroga pētniecību. Mūsu pētniecības programma 2016.–2020.gadam paredz gan kultūras, mākslas un radošā sektora aktuālo problēmjautājumu izpēti, gan mērķtiecīgu pētījumu rezultātu komunicēšanu un zināšanu pārnesi. 2019./2020. studiju gadā Latvijas Kultūras akadēmijas (LKA) dienas kārtībā ir ne tikai ikgadējās konferences (“Kultūras Krustpunkti”, “ZinātMāksla”, starptautiska spāņu valodas un kultūras docētāju konference „V Jornadas de ELE en Riga”), bet arī starptautiska konference “Kultūras un mākslas izglītības loma: ietekme, argumenti un pierādījumi”, ko Rīgā, 2020. gada 19. martā organizē LKA sadarbībā ar starptautisku sadarbības tīklu ENO (The European Network of Observatories in the Field of Arts and Cultural Education) un Latvijas partneriem, kā arī starptautiska konference “Pilis un muižas – mantojums nākotnei”, ko LKA rīko sadarbībā ar Latvijas Piļu un muižu asociāciju 2020.gada 5.-6.jūnijā.

Akadēmiskās, mākslinieciskās jaunrades un zinātniskās darbības sinerģija ir spilgta LKA iezīme, kas rada augsni inovatīvu pētniecības pieeju, spilgtu un oriģinālu jaunrades darbu, kā arī unikāla studiju procesa attīstībai. Pētnieciskās un mākslinieciskās jaunrades aktivitātes savā ikdienas profesionālajā un studiju dzīvē apvieno gan LKA docētāji, gan zinātnieki, gan studējošie. Mūsu mākslinieki pēta, un pētnieki rada mākslas darbus, attīstot jaunas pētniecības un mākslinieciskās darbības prakses. Tas rosināja konferences formātā aktualizēt daudzveidīgās pētniecības un mākslas mijiedarbes izpausmes, uzdodot jautājumus par pētniecības instrumentu un mākslas izteiksmes līdzekļu radošu pielietojumu sarežģītu sociālu un kultūras fenomenu skaidrošanā un interpretācijā: kā mākslinieciskā jaunrade sekmē sarežģītu sociālu un kultūras fenomenu iezīmju atklāsmi, izziņu, izpratni, skaidrošanu? Kā pētniecības aktivitātēs izpaužas radošums un sekmē jaunu zināšanu ieguvī?

Vai un kā pētniecības elementi palīdz radošajā darbībā un mākslinieciskajā jaunradē? Atbildes uz šiem un daudziem citiem jautājumiem tiks meklētas LKA ikgadējā starptautiskajā zinātniskajā konferencē “Kultūras Krustpunkti XIII”: Robežu pārkāpšana: pētniecība mākslā un māksla pētniecībā.

Aicinām konferences dalībniekus atklāt daudzveidīgas mākslas un pētniecības mijiedarbes formas, gan pamatojoties teorētiskos konceptos: mākslā balstīts pētījums, māksla kā pētījums, sociālā māksla, pētniecībā balstīta māksla, māksliniecisks pētījums, gan balstoties kultūras, mākslas un jaunrades praksē. Vēlamies pievērsties teorētiskiem, metodoloģiskiem un praktiskiem problēmjautājumiem par mākslas un zinātniskās izpētes atšķirībām un saskarsmes punktiem. Konference attīstīs diskusiju par to, kādus pētniecības instrumentus var izmantot mākslas darba jaunradē, par to, kā mākslu var izmantot dažādos pētījuma posmos, ļaus iepazīt pieredzes, kur mākslinieciskās prakses ietvaros radošie profesionāļi rada jaunus konceptus, metodes un pieejas, kas ļauj nonākt pie jaunām un oriģinālām zināšanām .

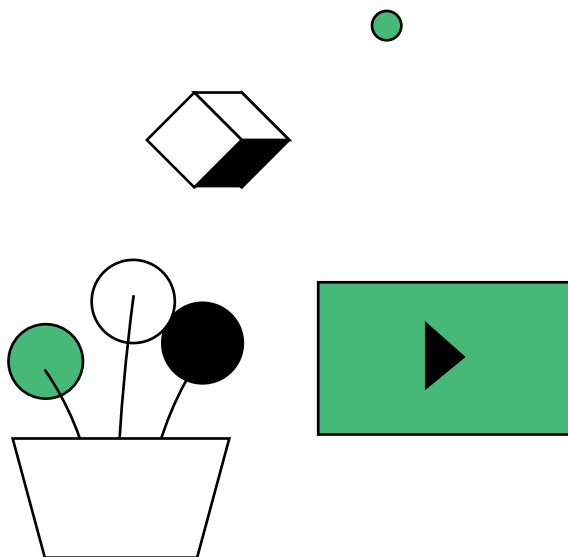
Konference tiks atklāta otrdien, 29. oktobrī plkst. 20.00 Latvijas Nacionālās bibliotēkas Ziedoņa zālē ar komponista, pētnieka un etnomuzikologa prof. Valda Muktupāvela folkloratoriju “Mūsu esmes upes” (Rivers of Our Being). Iestudējumā piedalīsies LKA jauktais koris “Sōla” un kamerorķestris diriģenta Kaspara Ādamsona vadībā. Oratorija ir spilgts piemērs mākslas un pētniecības mijiedarbei. Tā tapusi ES pētniecības un inovāciju programmas “Apvārsnis 2020” finansētā pētniecības projekta “CoHERE: Kritiskais mantojums: identitātes izpausmes un reprezentācija Eiropā” ietvaros, kur LKA bija viena no 12 pētniecisku institūciju konsorcijs partneriem. Pasākuma laikā 29. oktobrī tiks prezentēts arī cits projekta “CoHERE” rezultāts – apgādā “Routledge” izdotā zinātniskā monogrāfija “Mantojums un festivāli Eiropā” (Heritage and Festivals in Europe). Viena no monogrāfijas zinātniskajām redaktorēm ir LKA Zinātniskās pētniecības centra vadošā pētniece Baiba Tjarve. Starp monogrāfijas rakstu autoriem ir LKA zinātnieces, vadošās pētnieces Rūta Muktupāvela, Anda Laķe un Baiba Tjarve.

Trešdien, 30. oktobrī LKA (Ludzas ielā 24) notiks konferences Starptautiskās dienas plenārsēde, kur konferences virstēma “Robežu pārkāpšana: pētniecība mākslā un māksla pētniecībā” tiks atklāta globālā kontekstā, piedaloties ārvalstu un Latvijas ekspertiem. Darba valoda: angļu.

Ceturtdien, 31. oktobrī LKA (Ludzas ielā 24) notiks otra konferences plenārsēde, kur atzīti Latvijas radošie profesionāļi atklās daudzveidīgu pētniecisko paņēmienu izmantojuma pieredzes savā mākslinieciskajā jaunradē, kā arī pētnieki atklās radošuma lomu izziņas procesā un zinātnes komunikācijā. Plenārsēdi noslēgs diskusija “Patiesības falsifikācija mākslā un dzīvē”. Darba valoda: latviešu.

Piektdien, 1. novembrī, LKA Teātra mājā "Zirgu pasts" (Dzirnavu ielā 46) norisināsies "Kultūras Krustpunktu" konferences darbs deviņās tematiskās sekcijās: Kultūras, mākslas un komunikācijas socioloģija. Kultūrizglītība, kultūrpratība un medijpratība. Kultūra digitālajā vidē un sociālajos medijos; Skatuves māksla; Folkloristika, etnoloģija, arheoloģija un kultūras antropoloģija; Kultūras mantojums un atmiņas institūcijas; Kultūras menedžments un līderība, kultūrpolitika, kultūras ekonomika, radošā uzņēmējdarbība un radošās industrijas; Audiovizuālā māksla. Meklēšanā: Aloīzs Brenčs; Saskaņotība, Starpkultūru komunikācija un valodas nozīme kultūrā; Vizuālā māksla; Literatūra un tulkošana. Plkst. 13.00 Karamazovu zālē sekciju dalībnieki un konferences apmeklētāji tiks aicināti apmeklēt Jaunā Rīgas teātra aktiera Viļa Daudziņa lekciju "Poētiskā pētniecība". Sekciju dienas ietvaros notiks LKA pēcdoktorantes Maijas Spuriņas seminārs "Vai humanitāram zinātniekam ir vērts saprast savu datoru?".

Lai top!



LATVIJAS KULTŪRAS AKADĒMIJAS STARPTAUTISKĀ ZINĀTNISKĀ KONFERENCE "KULTŪRAS KRUSTPUNKTI XIII" / STARPTAUTISKĀ DIENA

NORISES LAIKS: 2019. GADA 30. OKTOBRIS
NORISES VIETA: LATVIJAS KULTŪRAS AKADĒMIJA, LUDZAS IELA 24

Moderator Baiba Tjarve

- | | |
|--------------------|---|
| 9.00–9.45 | Registration and Coffee |
| 9.45–10.00 | Conference Opening
Rūta Muktupāvela, Rector of the Latvian Academy of Culture |
| 10.00–12.30 | Morning Session |
| 10.00–10.30 | Making sense of art-related research: rationalization and realization / Rūta Muktupāvela, Ph.D., Latvian Academy of Culture, Latvia |
| 10.30–11.00 | Recovering of Historical Trauma: Practical Research in Film / Dāvis Šīmanis, Ph.D., Latvian Academy of Culture, Latvia |
| 11.00–11.30 | Edgy heritages: the Forcefields of Europe / Chris Whitehead, Ph.D., Newcastle University, United Kingdom |
| 11.30–12.00 | Research at the interface with Song and Dance Celebration / Dace Melbārde, Latvian Academy of Culture, Latvia |
| 12.00–12.30 | What Silent Film Can Teach about National Formation: Americanization on Screen, 1903–1920 / Cristina Stanciu, Ph.D., Fulbright Scholar, "Al. I. Cuza" University, Iasi and Virginia Commonwealth University, USA |
| 12.30–13.30 | Lunch |
| 13.30–16.00 | Afternoon Session |
| 13.30–14.00 | How can we make sense of violence? Failures and discoveries in re-staging violence. Artistic research as means for pedagogical learning process / Davide Giovanzana, Ph.D., Finnish theatre company Teatteri Metamorfoosi, the Swiss theatre company I Divorati, Finland |
| 14.00–14.30 | Artist and / or Academic? Research at the Interface / Mairéad Nic Craith, Ph.D., Heriot-Watt University, Scotland |
| 14.30–15.00 | How can Academia and Art benefit from the Artistic Research? / Ramune Balevičiute, Ph.D., Lithuanian Academy of Music and Theatre, Lithuania |
| 15.00–15.30 | Future of Artistic Research / Andris Teikmanis, Ph.D., Art Academy of Latvia, Latvia |
| 15.30–16.00 | Summary. Main ideas of the conference / Gönül Bozoğlu, Ph.D., Newcastle University, United Kingdom, Ullrich Kockel, Ph.D., Heriot-Watt University, Scotland |

LATVIJAS KULTŪRAS AKADĒMIJAS STARPTAUTISKĀ ZINĀTNISKĀ KONFERENCE
“KULTŪRAS KRUSTPUNKTI XIII” / PLENĀRSĒDE

NORISES LAIKS: 2019. GADA 31. OKTOBRIS
NORISES VIETA: LATVIJAS KULTŪRAS AKADĒMIJA, LUDZAS IELA 24

Moderatore Mariona Baltkalne

- 9.00–9.45 Reģistrācija / kafija
- 9.45–10.00 **Konferences atklāšana**
LKA prorektore zinātniskajā darbā Anda Laķe
- 10.00–12.10 Plenārsēdes I daļa**
- 10.00–10.20 **Pašcenzūra teātra mākslā. Kur un kāpēc tā rodas?** / Elmārs Seņkovs, LKA prorektors mākslinieciskās jaunrades darbā
- 10.20–10.40 **Operas iestudējums: no iecerēs līdz realizācijai** / Laura Groza-Ķibere, teātra režisore
- 10.40–11.00 **Laikmeta nozīme filmā – meli, lai izstāstītu patiesību** / Jānis Ābele, kino režisors
- 11.00–11.20 **Dzeja ārpus valodas ierobežojumiem: izstāde “Emodži dzeja”** / Elvīra Bloma, izstādes “Emodži dzeja” kuratore, Vika Eksta, māksliniece
- 11.20–11.40 **Dramaturga loma laikmetīgajā dejā** / Linda Krūmiņa, režisore un horeogrāfe
- 11.40–12.10 **Zinātniskais teātris: Zinātne vs. Māksla** / Mārtiņš Gulbis, Vladislavs Šavlovskis, laboratorium.lv pārstāvji
- 12.10–13.00 Pusdienas** / 5. auditorija
- 13.00–14.50 Plenārsēdes II daļa**
- 13.00–13.20 **Radošā pētniecība mākslā: Latvijas Mākslas akadēmijas 100. jubilejas gada izstāde “Academia”** / Antra Priede, Latvijas Mākslas akadēmijas Maģistra programmas vadītāja, projekta vadītāja
- 13.20–13.40 **Smadzeņu – datora mūzikas saskarne ķermeniskai muzikālai interakcijai** / Asoc. prof. Valdis Bernhofs, Jachin Pousson, JVLMA Zinātniskās pētniecības centra pētnieki
- 13.40–14.00 **Diskriminācijas un privilēģijas pieredze: sadarbības pētījums poētikas pieejā** / Ance Kristāla, LKA Zinātniskās pētniecības centra pētniece
- 14.00–14.20 **Dramaturģijas nometne “Lugas Madonas novadam”: pētniecība un jaunrade** / Līga Ulberte, projekta vadītāja, Mārtiņš Kagainis, LKA Audiovizuālās un skatuves mākslas maģistra studiju programmas 2.kursa students, nometnes mentors
- 14:30–14:50 **Sadarbība starp pētniekiem un teātra veidotājiem: KVADRIFRONA izrādes gadījums** / Evarts Melnalksnis, Iveta Kešāne, Ketrisa Petkeviča, Eiza Aizpore, Ieva Elizabete Ērgle, Asnāte Kalēja, Nadīna Medne un Kristīne Šmiukše
- 15.00–16.00 Diskusija / Patiesības falsifikācija mākslā un dzīvē** / Moderē Iveta Kešāne un Evarts Melnalksnis

LATVIJAS KULTŪRAS AKADĒMIJAS ZINĀTNISKĀ KONFERENCE
“KULTŪRAS KRUSTPUNKTI XIII” / SEKCIJU DIENA

NORISES LAIKS: 2019. GADA 1. NOVEMBRIS
NORISES VIETA: LKA TEĀTRA MĀJA “ZIRGU PASTS”, DZIRNAVU IELA 46

VIZUĀLĀ MĀKSLA // 9.00–12.10

106. auditorija
Vada Zane Grigoroviča un Melisa Kaškura

- 9.30–9.50 **Vizuālās mākslas sociālās funkcijas mūsdienu Latvijā. Jaunākā mākslinieku paaudze**
Auguste Petre, Latvijas Mākslas akadēmija
- 9.50–10.10 **Relational Empathy in Contemporary Art: A Comparative Analysis of Cathy Wilkes and Yamandu Canosa's Exhibitions at the 58th Venice Biennale**
Sandra Ķempele, Lesteras Universitāte
- 10.10–10.30 **Pētniecība laikmetīgajā mākslā ar piemēriem** / Izolde Cēsnece, Rīgas Kultūru vidusskola
- 10.30–10.50 **Fantāzijas iedvesmas lauks. Zinātne mākslā** / Dārta Driņa, Latvijas Mākslas akadēmija
- 10.50–11.10 **Cildenā jēdziens Mētras Saberovas un Ingridas Pičukānes darbos: feministiskās estētikas skatījums** / Jana Kukaine, Latvijas Mākslas akadēmija
- 11.10–11.30 **Māksliniecisko izteiksmes līdzekļu apzināšana vizuālajā komunikācijā**
Ilze Kadiķe, Latvijas Kultūras akadēmija
- 11.30–11.50 **Tulpes attēlojums holandiešu klusās dabas fotogrāfijā 2010–2018**
Līga Sakse, Latvijas Kultūras akadēmija
- 11.50–12.10 **Latviešu nacionālā māksla trimdā: Latvijas Mākslas akadēmijas studentu korporācijas “Dzintarzeme” piemērs** / Agņija Lesničenoka, Latvijas Mākslas akadēmija
- 12.10–13.00 Kafijas pauze / pusdienu pārtraukums

**KULTŪRAS MENEDŽMENTS UN LĪDERĪBA, KULTŪRPOLITIKA, KULTŪRAS EKONOMIKA,
RADOŠĀ UZŅĒMĒJDARBĪBA UN RADOŠĀS INDUSTRIJAS // 9.30–11.50**

Karamzovu zāle
Moderatore Agnese Hermane

- 9.30–9.50 **Kopradīšanas pieeja vietējās kultūrvides veidošanā – ieguvumi un īstenošanas barjeras**
Ilona Asare, Latvijas Kultūras akadēmija
- 9.50–10.10 **Naratīvs kā stratēģisks vietas zīmola instruments. Dobeles novada zīmola “Dobeles dara” gadījums** / Lolita Ozoliņa, Latvijas Kultūras akadēmija
- 10.10–10.30 **Robežas, kam pretojas prāti** / Sarma Freiberga, Latvijas Kultūras akadēmija
- 10.30–10.50 **Padomju kultūrpoltikas ideoloģiskā sastāvdaļa. 1950–1980. gadi. Radošo profesiju savienību piemērs** / Ojārs Stepens, Latvijas Universitāte
- 10.50–11.10 **Radošās uzņēmējdarbības īpatnības: starp kultūru, mākslu un “īstu” uzņēmējdarbību**
Ilona Kunda, Ieva Zemīte, Latvijas Kultūras akadēmija
- 11.10–11.30 **Latvijas mediju politika. Atskats uz plānošanas un īstenošanas pieciem gadiem**
Roberts Putnis, Latvijas Kultūras akadēmija
- 11.30–11.50 **Būt vai nebūt kultūras menedžmentam Latvijā** / Iveta Krastiņa, LKA Latvijas Kultūras koledža
- 12.00–13.00 Kafijas pauze / pusdienu pārtraukums

AUDIOVIZUĀLĀ MĀKSLA. MEKLĒŠANĀ: ALOIZS BRENČS // 9.00–12.20

207. auditorija
Vada Inga Pērkone Redoviča

- 9.00–9.20 **“Kolonija nav nekāds kūrorts!”: noziedznieka tēls Aloiza Brenča kriminālfilmās**
Ieva Augstkalna, Latvijas Universitāte
- 9.20–9.40 **Varoņa tēls Aloiza Brenča filmā “Dubultslazds”** / Uldis Jancis, Latvijas Kultūras akadēmija
- 9.40–10.00 **Mūzika A. Brenča detektīvfilmām. Stilistikā meklēšana un daudzveidība**
Andris Vecumnieks, Jāzepa Vītola Latvijas Mūzikas akadēmija, Latvijas Kultūras akadēmija
- 10.00–10.20 **Pilsētvide Aloiza Brenča filmās. Naktslokāls kā pilsētas seja**
Agnese Logina, Latvijas Kultūras akadēmija
- 10.20–10.40 **Vilciens kā notikumu vieta Aloiza Brenča filmās** / Jānis Putniņš, Latvijas Kultūras akadēmija
- 10.40–10.50 Pārtraukums
- 10.50–11.10 **Subjektīvas domas par Aloiza Brenča, detektīvfilmu režisora, un Svētā Jura tēla kopīgo un atšķirīgo** / Pēteris Krilovs, Latvijas Kultūras akadēmija
- 11.10–11.30 **Rekonstrukcijas dekonstrukcija: Aloiza Brenča un Pētera Krilova piemērs**
Liene Linde, Latvijas Kultūras akadēmija
- 11.30–11.50 **Kas meklētāju padara par viņu pašu: Brenča iekāres objekti** / Dārta Ceriņa, Latvijas Kultūras akadēmija, Tartu Universitāte
- 11.50–12.10 **Noir ekspluatācija un lokālais konteksts** / Dita Rietuma, Latvijas Kultūras akadēmija
- 12.10–12.20 Sekcijas darba kopsavilkums
- 12.20–13.00 Kafijas pauze / pusdienu pārtraukums

LITERATŪRA UN TULKOŠANA // 9.30–11.50

Skatuves mākslas katedra
Vada Raimonds Briedis

- 9.30–9.50 **Liriskais ķiberklasicisms Ķīnā (Classicism 2.0) un tā tulkojums (translatability)**
Franks Kraushārs, Latvijas Kultūras akadēmija, Latvijas Universitāte
- 9.50–10.10 **Vizuālie elementi 19. gadsimta latviešu periodiskajos izdevumos. Aizguvumi un jaunas vizuālās identitātes meklējumi** / Zane Grigoroviča, Latvijas Kultūras akadēmija
- 10.10–10.30 **Kriminālzanra iezīmes A. Niedras prozā**
Linda Zulmane, Liepājas Universitāte, Daugavpils Universitāte
- 10.30–10.50 **Latviešu literatūras vēstures un literatūras vizualizācija**
Raimonds Briedis, Latvijas Kultūras akadēmija
- 10.50–11.10 **Māksla un mākslinieks Šillera kultūrfilozofijā: Gētes Eiforiona un Raiņa Tota piemērs**
Olga Senkāne, Rēzeknes Tehnoloģiju akadēmija
- 11.10–11.30 **Vizualizācija latviešu jaunākajā erotiskajā prozā** / Bārbala Simsons, neatkarīgā pētniece
- 11.30–11.50 **Literatūras pētniecība un vizualizācija: digitāla pieeja** / Lūīze Francēska Dakša, Latvijas Kultūras akadēmija
- 11.50–13.00 Kafijas pauze / pusdienu pārtraukums

LEKCIJA “POĒTISKĀ PĒTNIECĪBA” // 13.00–13.30

Karamazovu zāle
Jaunā Rīgas teātra aktieris Vilis Daudziņš

KULTŪRAS, MĀKSLAS UN KOMUNIKĀCIJAS SOCIOLOĢIJA. KULTŪRIZGLĪTĪBA, KULTŪRPRATĪBA UN MEDIJPRATĪBA. KULTŪRA DIGITĀLAJĀ VIDĒ UN SOCIĀLAJOS MEDIJOS // 13.30–17.10

Karamazovu zāle
Vada Anda Laķe

- 13.30–13.50 **Marginālās un dominejošās identitātes saskarne kultūras komunikācijas laukā**
Sanita Burķīte, Latvijas Universitāte
- 13.50–14.10 **Dalīšanās ar viltus ziņām: kāpēc mēs tā darām?**
Iveta Ķešāne, Ketrisa Petkeviča, Ieva Elizabete Ērgle, Asnāte Kalēja, Nadīna Medne, Elīza Aizpore, Kristīne Šmiukše, Latvijas Kultūras akadēmija
- 14.10–14.30 **Kultūras pasākums un mūsdienu laiktelpa** / Diāna Čivle, Latvijas Kultūras akadēmija
- 14.30–14.50 **Muzejs kā jauniešu kultūras mācīšanās telpa** / Inese Kupšane, Daugavas muzejs
- 14.50–15.10 **Dzīvoklis mainīgajos politiskajos apstākļos. Padomju mājoklis kā centrālā kinematogrāfiskā telpa Rīgā?** / Jānis Matvejs, Latvijas Universitāte
- 15.10–15.30 Pārtraukums
- 15.30–15.50 **Vieglās valodas ziņu attīstības potenciāls Latvijas Radio** / Agnese Vasermane, Latvijas Kultūras akadēmija
- 15.50–16.10 **Daiļliteratūras lasīšana Vidzemē: vienas ģimenes stāsts (gadījuma analīze)**
Gita Siliņa, Latvijas Universitāte
- 16.10–16.30 **Vecāku faktors bērnu auditorijas kultūras pieredzes attīstībā**
Ilze Kļaviņa, Latvijas Kultūras akadēmija
- 16.30–16.50 **Kā aizbraukt no Latvijas uz Eiropu? Ieskats Eiropas kultūratmiņas naratīvā Latvijā 30 gadus pēc dzelzs priekšskara krišanas** / Liena Galeja, Latvijas Kultūras akadēmija
- 16.50–17.10 **Arheoloģiskā mantojuma pārvaldības sociāli-ekonomiskās ietekmes aspekti**
Andris Kairiņš, Rīgas Tehniskā universitāte

SKATUVES MĀKSLA // 13.30–15.50

207. auditorija
Moderatore Zane Kreicberga

- 13.30–13.50 **Operas kā organizācijas iespējas attīstīt jaunas radošuma formas un apgūt jaunu auditoriju**
- 13.50–14.10 **21. gadsimtā** / Leonarda Ķestere, Latvijas Kultūras akadēmija
- 13.50–14.10 **No dzīvesstāsta līdz operai: Valentīnas Freimanis memuāru “Ardievu, Atlantīda!” transformācija Artura Maskata operā “Valentīna” un tās iestudējumā Latvijas Nacionālajā operā un baletā** / Atis Rozentāls, Latvijas Kultūras akadēmija
- 14.10–14.30 **Nacionālā identitāte globalizācijas laikmetā: Latvijas teātru piemērs**
Ilze Folkmane, Latvijas Universitāte
- 14.30–14.50 **Laikmetīga teātra izglītība Latvijā – līdzšinējā prakse un nākotnes perspektīvas**
Zane Kreicberga, Latvijas Kultūras akadēmija
- 14.50–15.10 **Laikmetīgās dejas “drāma” un traģēdijas elementi dejas izrādē “Ārā”**
Dita Jonīte, LU Literatūras, folkloras un mākslas institūts
- 15.10–15.30 **Matsa Eka “Žizeles” interpretācija postmodernisma kontekstā**
Līva Grīnberga, Jāzepa Vītola Latvijas Mūzikas akadēmija
- 15.30–15.50 **Deja un ritmoplastika 20. gadsimta sākuma latviešu dramatiskajā teātrī. Modernisma sveiciens** / Rita Lūriņa, Latvijas Kultūras akadēmija

KULTŪRU SASKARSME, STARPKULTŪRU KOMUNIKĀCIJA UN VALODAS NOZĪME KULTŪRĀ // 13.30–18.30

106. auditorija
Vada Anita Načisčione, Elīna Veinberga

- 13.30–14.00 **Recurring Metaphors in Brexit Arguments: Sustainability of Figurative Thought**
Anita Načisčione, Latvijas Kultūras akadēmija
- 14.00–14.30 **Multimodal Expressions of Figurative Thought: A Study of the Soviet Occupation (1940–1991) Posters** / Elīna Veinberga, Latvijas Kultūras akadēmija
- 14.30–15.00 **Latvia stage of St James' Way (Camino de Santiago): A Cross-Cultural Perspective**
Linda Straume, Latvijas Kultūras akadēmija
- 15.00–15.30 **Translator of Arabic Literature: Dragoman, Cultural Mediator, or Perpetuator of Stereotypes?**
Ingrīda Kleinhofa, Latvijas Universitāte
- 15.30–16.00 Pārtraukums
- 16.00–16.30 **Iršu kolonistu attēlojums Arta Pabrika kultūrvēsturiskajā esejā "Hiršenhofas stāsts" un Lindas Šmites romānā "Aizved mani uz Hiršenhofu!"** / Laila Niedre, Latvijas Kultūras akadēmija
- 16.30–17.00 **Latvijas diasporas definīcijas problemātika: piederība un identitāte**
Māra Simons, Latvijas Kultūras akadēmija
- 17.00–17.30 **Kultūrkompetences loma konfliktu risināšanā starptautiskajās civilajās un militārajās operācijās** / Maija Dziesma, Latvijas Kultūras akadēmija
- 17.30–18.00 **ASV studējošie Daugavpilī: kultūru saskarsmes īpatnības**
Elīna Vasiļjeva, Daugavpils Universitāte
- 18.00–18.30 **Kara metaforas mediju diskursā. Latviešu, itāļu un spāņu valodu materiālā (2008–2019)**
Anna Kalve, Latvijas Kultūras akadēmija

FOLKLORISTIKA, ETNOLOĢIJA, ARHEOLOĢIJA UN KULTŪRAS ANTROPOLOĢIJA // 13.30–17.10

Skatuves mākslas katedra
Vada Juris Urtāns

- 13.30–13.50 **Atašienes pilskalna atgriešanās** / Juris Urtāns, Latvijas Kultūras akadēmija
- 13.50–14.10 **Tradicionālais apģērbs: vieta un laiks. Robežas, ietekmes, mode**
Ieva Piļozne, Latvijas Universitātes Latvijas vēstures institūts
- 14.10–14.30 **Dekoratīvais kokgriezums Latgales arhitektūrā** / Anete Ulmane, Latvijas Mākslas akadēmija
- 14.30–14.50 **Tradicionālo apavu apraksti publikācijās** / Agrita Krieviņa-Siliņa, Rīgas Tehniskā universitāte
- 14.50–15.10 **Zudušais un atkalatrastais dziedināšanas tradīcijā**
Ieva Ančevska, Kurzemes Humanitārais institūts
- 15.10–15.30 **Kur pazuda tautas deja?**
Elīna Gailīte, Latvijas Kultūras akadēmija, LU LFMI Latviešu folkloras krātuve
- 15.30–15.50 Pārtraukums
- 15.50–16.10 **Jaunatklāts pilskalns. Ko zina un domā vietējie ļaudis?** / Ieva Vītola, Latvijas Kultūras akadēmija
- 16.10–16.30 **Sociālistisko ieražu prakse bērnu un jauniešu vidē 1960.-1980. gados: Daugavpils piemērs**
Anastasija Miņenkova, Latvijas Kultūras akadēmija
- 16.30–16.50 **Folkloras pārtapšana profesionālajā mūzikā. Estētiskie rezultāti**
Arnolds Klotiņš, LU Literatūras, folkloras un mākslas institūts
- 16.50–17.10 **Extending the heritage: new monasticism** / Lauma T. Lapa, University of Latvia

KULTŪRAS MANTOJUMS UN ATMIŅAS INSTITŪCIJAS // 16.30–18.30

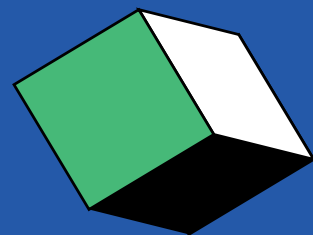
207. auditorija
Vada Līga Ābele

- 16.30–16.50 **Ceļojums laikā: muzejpedagoģijas un pētniecības metode**
Agrita Ozola, Latvijas Kultūras akadēmija
- 16.50–17.10 **Vai mūsdienās iespējams atrast Renesanses laikmeta kodu? Bauskas pils muzeja piemērs**
Vīneta Skalberga, Bauskas pils muzejs
- 17.10–17.30 **Latvijas Universitātes Bibliotēkas mākslas grāmatu krājums kā izpētes objekts**
Ilga Mantiniece, Latvijas Universitātes Bibliotēka
- 17.30–17.50 **Eiropas Savienības finanšu instrumenti kultūras mantojuma saglabāšanai**
Vīneta Vīntere, Latvijas Kultūras akadēmija
- 17.50–18.10 **Nemateriālā kultūras mantojuma nesēji kā šī mantojuma saglabāšanas politikas subjekti Latvijā** / Līga Ābele, Latvijas Kultūras akadēmija
- 18.10–18.30 **Amatiermākslas nevalstiskās organizācijas Latvijā kā kultūras nemateriālā mantojuma līdzdalīgas pārvaldības piemērs** / Kristīne Freiberga, Latvijas Kultūras akadēmija

LEKCIJA "CIK LABI HUMANITĀRAM ZINĀTNIEKAM JĀSAPROT SAVS DATORS?"

17.30–18.30

Karamazovu zāle
LKA pēcdoktorante Maija Spuriņa



2019. gada 30. oktobris,
Latvijas Kultūras akadēmija,
Ludzas iela 24

STARPTAUTISKĀS ZINĀTNISKĀS KONFERENCES “KULTŪRAS KRUSTPUNKTI XIII” STARPTAUTISKĀ DIENA



*Rūta Muktupāvela, Ph.D.,
Latvian Academy of
Culture, Latvia*

Making sense of art-related research: rationalization and realization

It is hard to imagine future of mankind without creativity, innovations and empathy. No one can envision the existence and development of modern academic milieu without transdisciplinarity, without crossing research fields and without thinking beyond borders. Being formally paradoxical or even oxymoronic, the concept of artistic research is a good example of transdisciplinarity. It is quite new, attractive and promising, yet still vague and operationally unclear, perceived rather intuitively than rationally. Let us try to seek together and clarify the extension of the concept, considering that it helps us to explore and explain the meaning and necessity of artistic research within scientific discourse. Realization in this context refers to artists' reflections, identifying and analyzing their practices and experiences, during creation process of the artwork.

*Dāvis Šimanis, Ph.D.,
Latvian Academy of
Culture, Latvia*

Recovering of Historical Trauma: Practical Research in Film

Edgy heritages: the Forcefields of Europe

What does Europe look like from its edges? What kinds of heritage do we find there? Edge places are geopolitical, affective and symbolic zonings in struggles to determine what is what (e.g. 'Europe'), where it is, who can belong there and where it is heading. Edgy connotes relationships that may be tense, nervous, and/or bold, provocative or volatile. Based on recent European Union-funded research into heritage politics in Europe (CoHERE: Critical Heritages of Europe), this paper is part travelogue, exploring the edges between worlds as sites of discrepancy, sensory strangeness and cultural dissonance that test the very nature of 'Europe' as a reality. These spaces of cultural confusion, hybrid histories and geopolitical contingencies prompt us to rethink the meanings of Europe at a time when its backstory is both politicised and contested.



*Chris Whitehead, Ph.D.,
Newcastle University,
United Kingdom*



Dace Melbārde, Latvian Academy of Culture, Latvia

Research at the interface with Song and Dance Celebration

“Research at the interface with Song and Dance Celebration” gives insight into the scientific approaches the Baltic Working Group used in order to elaborate the Multinational Candidature File “Tradition and Symbolism of the Song and Dance Celebration Process in Estonia, Latvia and Lithuania”. The file was submitted to UNESCO for the proclamation of the Masterpiece of the oral and intangible cultural heritage of the Humanity.

Since the origin of the tradition in the 2nd part of the 19th century the Song and Dance Celebration Tradition had been mainly studied from the point of view of the history of music. Only a few articles had examined the tradition as a social phenomenon.

To prepare the candidacy file the working group in a short period had to provide detailed information on the identification of the respective cultural expression that included definition of the Song and Dance Celebration, formulating the most characteristic features of the cultural expression, the bearers and geographic location of the tradition. Requirement for the description of the cultural expression also included history, social, symbolic and cultural functions as well as historical development, style, genre, influential schools. The working group was obliged to measure sustainability and possible risks of disappearance of the cultural expression. One of the challenges was to prepare a justification of the outstanding value and to define and explain authentic elements of the tradition.

The presentation presents an example how the dynamic creative process of the song and dance celebration encompassing the major part of the Baltic societies has been translated into scientific language to gain international recognition. It also outlines the impact the candidacy file and the subsequent fact of recognition of tradition by UNESCO has made on the further research initiatives concerning the Song and Dance Celebration Tradition in the Baltic countries.



Cristina Stanciu, Ph.D., Fulbright Scholar, “Al. I. Cuza” University, Iasi and Virginia Commonwealth University, USA

What Silent Film Can Teach about National Formation: Americanization on Screen, 1903-1920

If print as commodity was at the heart of national consciousness formation by the end of the nineteenth century, as Benedict Anderson has argued, cinema—as a new medium for imagining the nation and as a new commodity—helped shape and amplify the idea of a national consciousness at the turn into the twentieth century. The emergence of cinema in the United States coincided with the birth of the American spectator. In many instances, the American spectator was an urban immigrant or working-class subject whose class or ethnic distinctions temporarily dissolved in the darkness of the movie theatre. At the beginning of the twentieth century in the United States, silent film was, in many ways, a welcoming public forum where racial, ethnic, and linguistic differences were temporarily suspended, an alternative public sphere for immigrants (and women) in the US, where they could immerse themselves—for a while—in a virtual space where ethnic and racial differences did not dictate their belonging. Drawing on archives of both well-known (Charlie Chaplin’s *The Immigrant*, 1917) and lesser known (*The Making of an American Citizen*, *An American in the Making*, and other) silent films, I ask: What cultural work did silent films do for Americanization in the first two decades of the twentieth century? The silent films I will read as case studies in this presentation—both short feature films and documentary or propaganda films—illustrate the potential of silent film to engage and occasionally challenge the nationalist project of Americanization by calling attention to issues such as citizenship, gender, literacy, belonging, and exclusion. I argue that the Americanizers—at federal, state, and grass roots level—seize the opportunity to use this new medium to reach wider and wider audiences nationwide. The federal government itself used the new film industry in the service of Americanism, especially at the height of the Americanization movement. As cinema became a new vehicle for “imagining the nation” at the turn into the twentieth century, the motion picture theatres—like factories or night schools—became powerful arenas for educating the immigrant, not the least in American patriotism.



*Davide Giovanzana, Ph.D.,
Finnish theatre company
Teatteri Metamorfoosi, the
Swiss theatre company I
Divorati, Finland*

How can we make sense of violence? Failures and discoveries in re-staging violence. Artistic research as means for pedagogical learning process

This presentation presents two arguments:

The first one is based on the artistic post doc research: The Imagination of Violence, that Davide Giovanzana is currently doing at the Theatre Academy of Helsinki. The second one examines the process of using artistic research as a means for pedagogy and for research.

First part: The imagination of Violence:

The actual "state of emergency", which since the beginning of the third millennium, tends to become the normal state of our governments, and which pushes for the first time the citizens demanding to be controlled; the hegemonic neoliberal market, that obliges the individual to do more relentlessly normalizing the phenomenon of the "burn out"; the drive of the media to increase the need for sensational news; the recent flow of refugees, which polarized and intensified aggressive speeches in political debates, are all events contributing to what has been called the phenomenon of "adiaphorization" of violence in the everyday life (in the sense that the level of what is considered unacceptable violence is quickly decreasing). But if violence becomes a normal way to interact, how can we make sense out of this new way of communication?

Starting from this recognition the first part of the presentation, discusses a series of exercise developed in the post doc research that aimed to make visible the "normalisation" of violence. The exercises consisted in restaging and transforming iconic violent images found in the media. expectations.

However, while practicing the "restaging/re-enacting" we (the students and me) had the feeling, at first, that we failed in our attempt. But then in a second time, we realized that these failures were exactly the problems that the representation of violence obliterates.

The presentation will examine this transition from "failure" to "discovery" and show how the very notion of failure unearthed the consciousness that violence is a limit experience, which is commodified (or instrumentalized) by the normal channels of communication.

Second part: artistic research as a means for pedagogy and for research

The second part of the presentation will contextualize the work of the first part. It will reflect on the pedagogical process of using artistic research as a means for teaching acting and for research with the students. It will discuss the potential and limits of such methodology.



*Máiréad Nic Craith, Ph.D.,
Heriot-Watt University,
Scotland*

Artist and / or Academic? Research at the Interface

This keynote explores binary thinking in academia today which has been dominated by a "dichotomised mindset". With reference to the Oratorio "Rivers of our Being", the presentation queries binaries which are applied to creative outputs which do not conform to traditional academic expectations. It challenges the criteria which can position artistic outputs at the opposite end of the spectrum from research. As we enter a post-disciplinary age in academia, this keynote argues that it is time to re-orient our expectations to a new reality that can accommodate a "both/and" rather than an "either/or" mindset.



*Ramune Baleviciute, Ph.D.,
Lithuanian Academy
of Music and Theatre,
Lithuania*

How can Academia and Art benefit from the Artistic Research?

Although the advantages of artistic research have been extensively discussed and many theorists agree that artistic research marks a paradigm shift (Hannula, Suaronta and Vadén 2005; Haseman 2007; Coessens, Crispin and Douglas 2009) for it has "its own distinctive protocols, principles and validation procedures" (Haseman 2007), some opponents claim that artistic research has not succeeded in becoming a new paradigm.

The main reproach addressed to the exponents of artistic research is too abstract nature of reasoning of the oneness of this kind of research and the lack of outstanding concrete examples. Some authors claim that there is still lacking a perspective on its everyday artistic practices and their outcomes. Not all the researchers agree about the outcome of artistic research that according to the definition must be new knowledge. Many of them insist that the outcome of artistic research should be an artwork or artistic practice itself. However, some claim that only technique, as knowledge, can be outcome of practice. The very common trend in artistic research is research in actors' training, which is a sphere that combines interests of both art and academia. Since there is research that lies in the very core of developing new training techniques, artistic research by providing a space for experimentation as well as theoretical and artistic support, contributes significantly to the field of actors' training.



*Andris Teikmanis, Ph.D.,
Art Academy of Latvia,
Latvia*

Future of Artistic Research

During two last decades an artistic education moved from an artistic self-expression to the rationalized use of artistic means as instruments of visual inquiries, problem solving and knowledge generation. Among other approaches, diagrams and diagrammatic thinking roused as the particular method of artistic research. This emancipation of diagrammatic praxis and thinking in practice based art researches ultimately correlated with the recent acknowledgement of the role of diagrams in semiotic and logic studies. The parallel rise of diagrams as the tools of artistic research and visual cognition challenged not only the traditional role of images but also the way artists generate and analyses visual information.



2019. gada 31. oktobris,
Latvijas Kultūras akadēmija,
Ludzas iela 24

**STARPTAUTISKĀS
ZINĀTNISKĀS
KONFERENCES
“KULTŪRAS
KRUSTPUNKTI XIII”
PLENĀRSĒDE**



*Elmārs Senkovs, LKA
prorektors mākslinieciskās
jaunrades darbā*



*Laura Groza-Ķibere,
teātra režisore*



Pašcenzūra teātra mākslā. Kur un kāpēc tā rodas?

Strādājot vairākos Latvijas profesionālos teātros, centīšos izvērtēt savu pieredzi, kas saistās ar manu radošo brīvību vai pašcenzūru. Kurās izrādēs es centos pārkāpt robežas, kur tas izdevās un kurās neizdevās? Kas manā izpratnē ir pašcenzūra un kādi apstākļi man spieda ierobežot savu radošo brīvību un atļaušanos. Vai pašcenzūra veidojas no bailēm kļūdoties?

Operas iestudējums: no ieceres līdz realizācijai

Ko nozīmē radīt lielformāta teātra arhitektūru izrādei? Ar ko tas sākas, kādi ir procesa izaicinājumi, no kā ir jāuzmanās un par ko īpaši jādomā, lai panāktu ieceres realizāciju.

Laikmeta nozīme filmā – meli, lai izstāstītu patiesību

Jānis Ābele, kino režisors



*Elvira Bloma, izstādes
"Emodži dzeja" kuratore
Vika Eksta, māksliniece*



*Linda Krūmiņa, režisore
un horeogrāfe*

Dzeja ārpus valodas ierobežojumiem: izstāde "Emodži dzeja"

Izstāde "Emodži dzeja" ir vizuālās dzejas eksperiments, kurā tiek pētītas valodas robežas, mūsdienu valodas uztvere un vizuālās dzejas iespējas. Šī mākslinieces Vikas Ekstas izstāde tika veidota kā darbistaba, kurā iespējams sekot līdzi šiem meklējumiem kā arī iesaistīties tajos pašiem, gan iesūtot darbus konkursam, gan izstādes laikā šifrējot emodži dzejoli. Šo darba telpu papildināja datorprogrammētāja NB radītā aplikācija "Emodži Vision", ar aplikācijas palīdzību iespējams ieraudzīt pasauli caur zīmēm un atcerēties, ka katrs esam "nolasāms" un šifrējams, esam daļa no teksta, kas mums ir visapkārt. Kā notiek šis visaptverošais šifrēšanas process? Līdzīgi, kā tulkojot emodži dzeju, interpretācijas iespējas ir teju bezgalīgas.

Dramaturga loma laikmetīgajā dejā

Kādēļ nepieciešama dejas dramaturģija? Skatītājiem, horeogrāfam vai dejojājiem? Dejas dramaturģijas uzdevumi, mērķi, kā arī moduļi mēdz būt tikpat daudzveidīgi, cik radošie darbi. Tas apgrūtina tās definēšanu un skaidrošanu no ierastam paņēmieniem. Linda Krūmiņa dalīsies savā pieredzē, strādājot laikmetīgās dejas sfērā.



Zinātniskais teātris: Zinātne vs. Māksla

*Mārtiņš Gulbis,
Vladislavs Šavlovskis,
Laboratorium.lv*



*Antra Priede, Latvijas
Mākslas akadēmijas
Maģistra programmas
vadītāja, projekta vadītāja*

Zinātne vai māksla? Mēs, Laboratorium.lv ticam, ka to var apvienot, un mēs to darām! Zinātniskais teātris ir vieta, kur nevar atdalīt mākslu no zinātnes un zinātne no mākslas. Jo māksla var padarīt fiziku un ķīmiju aizraujošāku, kas ir tik svarīgi bērniem un jauniešiem. Bet zinātne atklāj mākslai jaunu instrumentu – eksperimentu. Aktieris paliek aktieris, arī rādot sprādzienu vai interesantu ierīci, nevis izmantojot tikai balsi vai ķermeni. Jo galvenais mērķis jebkurai mākslai – radīt patiesas emocijas.

Radošā pētniecība mākslā: Latvijas Mākslas akadēmijas 100. jubilejas gada izstāde “Academia”

Apzināti izvairoties no vēsturiska atskata Akadēmijas simts pastāvēšanas gados, izstāde piedāvā ieskatu jauno un topošo mākslinieku daiļradē, uzdodot jautājumu, – kuras no ekspozīcijā redzamām māksliniecēm un māksliniekiem arī pēc šīs izstādes varēs veidot savu ekspozīciju muzeju, galeriju un citu mākslas telpu ietvarā? Un kuri mākslinieki veidos nākotnes radošās vides kodolu turamākos simts gadus? Izstādes mērķis ir fiksēt tagadni, kas rīt jau būs vēsture. Tāpat, atspoguļotais radošais process fiksē šaubas, meklējumus, atradums, bailes par neizdošanos un radošu veiksmi vai izplānotu radošā rokraksta attīstību. Urdošais process kopējā izstādes sajūtā veido Gesamtkunstwerk vai totālā mākslas darba apjausmu, kas sastāv no pilnīgi atšķirīgām formām, lauztām un taisnām līnijām, klusuma un trokšņa vienlaicīgi, atšķirīgām tonalitātēm.



*Asoc. prof. Valdis
Bernhofs, Jachin Pousson,
JVLMA Zinātniskās
pētniecības centra pētnieki*

Smadzeņu – datora mūzikas saskarne' ķermeniskai muzikālai' interakcijai

Currently, research at the department of Systematic Musicology at JVLMA collaborate with international experts in the fields of Neuroscience and Software Engineering to develop Brain-Computer Music Interfacing (BCMI) tools capable of supporting affective communication in ecologically valid musical interaction contexts. Through a multi-disciplinary approach, we aim to overcome major challenges in the field. Applications include new musical interfaces, neurofeedback protocols, and enhanced training, performance and therapy tools.



*Ance Kristāla, LKA
Zinātniskās pētniecības
centra pētniece*

Diskriminācijas un privilēģijas pieredze: sadarbības pētījums poētikas pieejā

Dzeju un mākslu kopumā iespējams uztvert ne tikai kā estētisku un intelektuālu pārdzīvojumu, bet arī kā socioloģisku zināšanu avotu. Poētiski teksti kalpo par stimulu sociālajai kritikai un sociālajam aktīvismam, savienojot mikro un makro līmeņus – personiski un biogrāfiski poētiskus tekstus ar plašākām sociālām un politiskām struktūrām. Tādēļ dzeju iespējams uztvert kā socioloģiskus datus, kuros koncentrētā formā atspoguļota indivīda ikdienas pieredze un dzīves jēga. Lai atklātu, kā tiek pieredzētas dažādas diskriminācijas un privilēģijas izpausmes un kā šīs pieredzes iespējams atspoguļot dzejā, pētniece izveidoja sadarbības grupu ar astoņiem Latvijas jaunajiem dzejniekiem, kas vairāku mēnešu garumā rakstīja un reflektēja par diskrimināciju un privilēģiju, balstoties uz dažādām identitātes pazīmēm. Referāts atklās pētījuma pieejas praktisko pielietojamību.



*Līga Ulberte,
projekta vadītāja*

*Mārtiņš Kagainis, LKA
Audiovizuālās un skatuves
mākslas maģistra studiju
programmas 2.kursa
students, nometnes
mentors*

Dramaturģijas nometne “Lugas Madonas novadam”: pētniecība un jaunrade

Amatierteātru kustībai Latvijā ir noturīgas tradīcijas un noteiktas sociālas, izglītojošas un mākslinieciskas funkcijas. Virkne amatierteātru, pārsvarā novadu centros, pretendē uz profesionālai mākslai pietuvinātu procesu un rezultātu. Tomēr daudz vairāk ir entuziastu vadītu kolektīvu ar mainīgu sastāvu un tikai daļēji iekārtotiem spēles laukumiem, kuri veic nepārvērtējamu vides humanizācijas darbu, stimulējot vietējo iedzīvotāju radošās izpausmes un interesi par teātri. Šiem kolektīviem akūti trūkst atbilstoša dramaturģiskā materiāla, kas būtu saturiski kvalitatīvs teksts un vienlaikus piemērots konkrētam tēlotāju sastāvam un minimālām skatuves iespējām. 2018. gada pavasarī Madonas novada kultūras dzīves veidotāji vērsās ar iniciatīvu pie LKA Drāmas un teksta studiju programmas vadītājiem, piedāvājot studentiem radīt lugas, kas būtu piemērotas iestudēšanai novada amatierteātros. 2019. gada vasarā tas rezultējās praktiskos darbos.



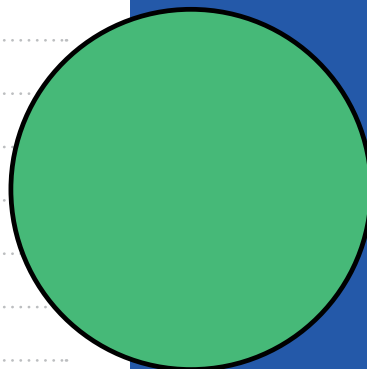
*Evarts Melnalksnis, Iveta
Ķešāne, Ketrīsa Petkeviča,
Eīza Aizpore, Ieva
Elizabete Ērgle, Asnāte
Kalēja, Nadīna Medne un
Kristīne Šmiukše*

Sadarbība starp pētniekiem un teātra veidotājiem: KVADRIFRONĀ izrādes gadījums

Iveta Ķešāne ir pasniedzēja Latvijas Kultūras akadēmijas Kultūras socioloģijas un menedžmenta katedrā. Viņas pētnieciskās intereses integrē kultūras socioloģiju, emociju socioloģiju un attīstības, migrācijas un politikas socioloģiju. Iveta ir ieguvusi doktora grādu socioloģijā Kanzasas Štata Universitātē (ASV) 2016. gadā. Šobrīd Iveta strādā pie publikācijām, kuras saistītas ar Ivetas disertācijas pētījumu, kurš analizē emigrāciju no Latvijas pēcpadomju sociālo un kultūro transformāciju un valsts-pilsoņa attiecību kontekstā. Pirmā publikācija atrodama žurnālā “Emotion, Space and Society” (“Emocijas, telpa un sabiedrība”). Šobrīd kopā ar Kultūras socioloģijas un menedžmenta kursa studentiem Iveta pēta viltus ziņu fenomenu.

Viltus ziņu fenomēns pasaulē un arī Latvijā ir kļuvis aktuāls saistībā ar ASV prezidenta Trampa ievēlēšanu, Brexit balsojumu Lielbritānijā un Krievijas iebrukumu Ukrainā. Tomēr viltus ziņas ir daudz plašāks fenomēns un ir saistīts arī ar peļņas gūšanas motivāciju maz kontrolētajā digitālajā vidē. 2019.gadā LKA pētnieku komanda veica pētījumu par viltus ziņām, kura ietvaros tika veiktas padziļinātās intervijas (i) ar ekspertiem, (ii) indivīdiem, kuri dalās ar viltus ziņām un (iii) vienu viltus ziņu veidotāju, kā arī tika analizēti viltus ziņu gadījumi no dažādām pasaules vietām. Pētījuma rezultāti liek secināt, ka uz viltus ziņām var „uzķerties” ikviens, neatkarīgi no izglītības līmeņa un šķiriskās vai dzimtes pozīcijas. Balstoties uz padziļināto interviju rezultātiem, šajā konferencē vēlamies atspoguļot, kāpēc mēs „uzķeramiem” uz viltus ziņām un kāpēc ar tām dalāmies.

Piezīmēm

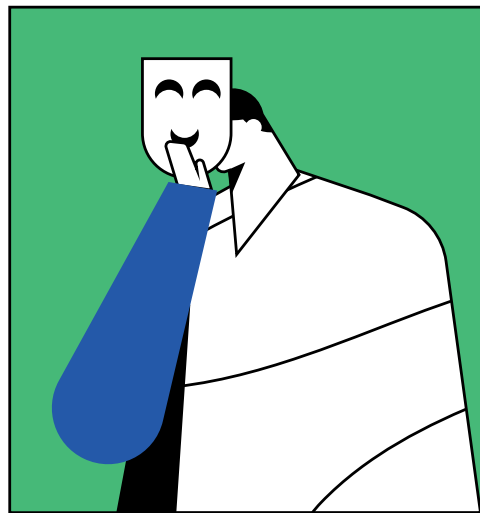


2019. gada 1. novembris,
LKA Teātra māja “Zirgu pasts”,
Dzirnavu iela 46

**STARPTAUTISKĀS
ZINĀTNISKĀS
KONFERENCES
“KULTŪRAS
KRUSTPUNKTI XIII”
SEKCIJU DIENA**



*Leonarda Keštere,
Mg.art., Latvijas Kultūras
akadēmija*



Operas kā organizācijas iespējas attīstīt jaunas radošuma formas un apgūt jaunu auditoriju 21.gadsimtā

Neskatoties uz kultūru un tajās dominējošo vērtību plurālismu, daudzās valstīs opera joprojām ieņem vadošo vietu dažādo muzikālo teātru vidū. Operas pētnieks (R.Bereson) atzīst, ka operu var skatīt gan kā operas namu, kas lielākajā daļā sabiedrību kalpo kā sociālās pozicionēšanās un statusa simbols, gan kā komponētu muzikālu jaunrades darbu skatuvei ar savu auditoriju. Operās radītie mākslas produkti, kuros tiek reprezentētas tādas vispārcilvēciskas vērtības kā dzīvība un nāve, mīlestība un naidis, skumjas un prieks, kaislība un vienaldzība ir saistošas mūsdienā sabiedrības visdažādākajiem locekļiem gan operas baudītājiem, gan mecenātiem. Neskatoties uz popkultūras milzīgo ietekmi un spēju piesaistīt apjomīgas auditorijas, arī tāda tradicionāla kultūras forma kā opera, spējusi rast pieejas, kā apgūt jaunus, dažkārt izteikti nehomogēnus auditorijas segmentus. Lielā mērā tas bijis iespējams, jo 21.gadsimtā operas žanrs, atbilstoši tā sarežģītībai un sintētiskumam, tradīcijai un elitārisma, ekonomiskajām realitātēm un izcilībai, joprojām turpina attīstīt jaunas muzikālā radošuma formas, kuras ļauj to raksturot kā multimedialu mākslu. Mūsdienās operas multimedialitāte ieguvusi jaunas izpausmes iespējas. Nevienu šodien nepārsteidz fakts, ka opera mūsdienās tiek reprezentēta cilvēku ikdienā ar reklāmas, sporta sacensību, spēlfilmu, digitālo signālu un citu mediju starpniecību, kas samazina operas kā kultūras artefakta pieejamības šķēršļus un ļauj sasniegt cilvēku grupas ar daudzveidīgām kultūras un mākslas vajadzībām un vērtību principiem. Kā savdabīgs operas auditoriju paplašinošs faktors darbojas arī operu tiešraides kinoteātros un internetā. Minētās operas attīstības un izmaiņu tendences liek izvirzīt vairākus pētniecības jautājumus – kā opera piesaista jaunus auditorijas segmentus? Kādus? Kā mūsdienās operas savā mākslinieciskajā darbībā un pārvaldībā spēj integrēt dažādu ieinteresēto pušu

SKATUVES MĀKSLA

(auditorija, finansētāji, dibinātāji, mākslinieki u.c.) vajadzības un vērtības, ar kurām notiek apmaiņa? Lai atbildētu uz šiem pētnieciskajiem jautājumiem, veikts salīdzinošs pētījums par minētajiem procesiem dažādu valstu operās. Kā datu ieguves metodes izmantotas padziļinātās intervijas un mediju kontentanalīze.



*Atis Rozentāls, Mg.philol.,
Latvijas Kultūras
akadēmija*

No dzīvesstāsta līdz operai: Valentīnas Freimanis memuāru “Ardievu, Atlantīda!” transformācija Artura Maskata operā “Valentīna” un tās iestudējumā Latvijas Nacionālajā operā un baletā

Robežu pārkāpšanas aspektā ir interesanti reflektēt par dokumentāla teksta, uz reāliem notikumiem balstīta atmiņu stāstījuma transformāciju vispirms operas libretā, tad mūzikā un visbeidzot iestudējumā. Valentīnas Freimanis memoriāli “Ardievu, Atlantīda!” kļuvuši par pamatu Liānas Langas un Artura Maskata libretam, kas izmantots Artura Maskata operā “Valentīna”, kas savukārt tika iestudēta Latvijas Nacionālajā operā un baletā Viestura Kairiša režijā. Referāta mērķis ir izsekot tēlu sistēmas un sižeta veidošanas atšķirībām dokumentālā tekstā un operas libretā, kas pielāgots muzikālās dramaturģijas likumsakarībām un kurā sižets papildināts ar blakuslīnijām un kora dziedājumiem, kas iecerēti kā laikmetu raksturojoši iestarpinājumi. Referātā arī pētīts, kādas inscenējuma stratēģijas īsteno Viesturs Kairišs, veidojot uzveduma režiju un izejmateriāla dokumentalitāti transponē izteikti inscenētos apstākļos, stilistiski iezīmējot Valentīnas Freimanis kā zinātnieces pētniecības jomas – teātri un kino.



*Ilze Folkmane, Mg.philol.,
Latvijas Universitāte*

Nacionālā identitāte globalizācijas laikmetā: Latvijas teātru piemērs

Nacionālā identitāte ir personas identitātes vai piederības sajūta vienai nācijai vai valstij. Turklāt nacionālā identitāte neiedzimst, bet tiek attīstīta laika gaitā, cilvēkam adaptējot savas nācijas tradīcijas, vērtības un kultūru un izveidojot kolektīvas identitātes izjūtu, kas to vieno ar citiem savas nācijas cilvēkiem. Arī teātris kā būtiska un neatņemama nācijas kultūras dzīves daļa ir viens no nacionālo identitāti formējošiem faktoriem.

Mūsdienu globālajā laikmetā zudušas daudzas robežas un atvieglojusies informācijas pieejamība no praktiski jebkuras vietas pasaulē. Līdz ar to mainījušās arī sabiedrības ieražas un dzīvesveids, tai skaitā tas, kā cilvēki veido un uztver nacionālo identitāti. Nereti globalizācija tiek uzskatīta par draudu nacionālās identitātes esamībai. Tomēr pretstatā valda arī viedoklis, ka globalizācijas ietekmē nacionālā identitāte mainās un adaptējas, liekot cilvēkiem stingrāk izteikt savu nostāju un pētīt savas vērtības, kas cieši saistītas ar nacionālo identitāti.

Šāds globālā un nacionālā pretstatījums vērojams arī teātri, kur globālās tendences nereti tiek pētītas caur lokālo prizmu. Britu teātra un globalizācijas mijiedarbības pētniece Nadīne Holdsvorta to raksturojusi kā tieksmi pēc lokālā tādēļ, ka visapkārt viss kļūst arvien globālāks. Tādējādi teātri tiek rasti arvien jauni veidi kā runāt par nacionāla rakstura problēmām, turklāt šī tendence nezūd, bet pieņem jaunus apveidus.

Arī Latvijas teātros pēc dzelzs priekšvara krišanas arvien spēcīgāk vērojama nacionālās un globālās dimensijas mijiedarbība, kurā tiek meklēti jauni nacionālās identitātes izpausmes veidi, ņemot vērā ne tikai valstiskās aktualitātes, bet arī globālus notikumus.

Galū galā mūsdienu skatītājiem ir pieejams ārkārtīgi plašs informācijas daudzums, kas ietekmē domāšanu, līdz ar to prasības pret teātri arvien aug. Tieši šī iemesla dēļ šajā referātā reflektēts par to, kā mūsdienu Latvijas teātri tiek traktēts nacionālās identitātes koncepts, sevišķu uzmanību vēršot izrādes veidotāju attieksmei pret identitātei būtiskiem elementiem, piemēram, latviešu dramaturģijas klasiku.



*Zane Kreicberga, Mg.art.,
Latvijas Kultūras
akadēmija*

Laikmetīga teātra izglītība Latvijā – līdzšinējā prakse un nākotnes perspektīvas

Vācu teātra režisors un komponists, ilggadīgs Gīsenes Lietišķā teātra studiju institūta vadītājs Heiners Gēbels savā grāmatā "Prombūtnes estētika" (2015) publicējis "Deviņas tēzes par skatuves mākslas izglītības nākotni" ar zīmīgu nosaukumu – "Izpēte vai meistarība". Viņš parāda, ka teātra izglītība sākotnēji ir veidojusies kā jaunu talantu nodrošinājums pastāvošajām institūcijām, resp., eksistējošam "darba tirgum", un tās mērķis nav bijis jaunas estētikas radišana vai šo pašu institūciju darbības principu apšaubīšana. Tomēr atbildīgu teātra izglītības veidotāju uzdevums, pēc Gēbelsa domām, būtu sagatavot jaunus māksliniekus arī daudz nedrošākai un kompleksākai nākotnei, kuru mēs nevaram paredzēt. Un par būtiskāko viņš uzskata izšķiršanos starp amata prasmju jeb meistarības mācīšanu un mākslinieciskās izpētes komponenti.

Latvijas Kultūras akadēmija sagatavo teātra aktierus un režisorus kopš 1992. gada. Šajā laikā Dramatiskā teātra aktiera mākslas bakalaura studiju apakšprogrammu ir pabeiguši 219 jaunie aktieri, bet Dramatiskā teātra režijas mākslas bakalaura studiju apakšprogrammu – ap 40 režisori. Aptuveni 80 % absolventu regulāri strādā profesijā. Teātra mākslas maģistrantūras pienesums ir skaitļos grūtāk definējams, jo to ir absolvējuši gan jau bakalaura izglītību guvušie režisori, gan aktieri, kas pārkvalificējas par režisoriem, gan no citām profesionālajām sfērām nākuši teātra veidotāji. Šobrīd, ņemot vērā strauji mainīgo situāciju, kuras galvenie teātri ietekmējošie faktori ir pieaugošā starpdisciplināritāte mākslā, jaunu teātra veidošanas un producēšanas modeļu potenciāls uz institucionālās krīzes fona, kā arī tehnoloģiju un "digitālās revolūcijas" ietekme uz teātri kā dzīvo mākslu,

LKA Skatuves mākslas katedra plāno uzsākt darbu pie jaunas bakalaura studiju programmas skatuves mākslā. Priekšlasījuma mērķis ir, koncentrēti novērtējot līdzšinējās aktieru un režisoru apmācības pozitīvos un problemātiskos aspektus, formulēt galvenos jautājumus, uz kuriem būtu jāatbild, veidojot skatuves mākslas programmu nākotnē.



*Dita Jõniste, PhD cand.,
LU Literatūras, folkloras
un mākslas institūts*

Laikmetīgās dejas "drāma" un traģēdijas elementi dejas izrādē "Ārā"

Laikmetīgās dejas iestudējumam "Ārā" (2013) liktenis bijis īpaši labvēlīgs. Tas, pateicoties vairāku apstākļu kopumam, saņēmis daudz dažādu atbalvojumu un līdz šim nodejots 40 reizi. Olgas Žitluhinas veidotās izrādes idejas aizmetņi attīstīti no slavenās Henrika Ibsena drāmas "Brands", kas dažkārt dēvēta arī par traģēdiju. Izsekojot horeogrāfes, dejotājas un pedagoģes Olgas Žitluhinas radošo darbību, kā arī analizējot dejas izrādi "Ārā", atklājas vairākas līdzības. Mākslā traģiskais varonis parasti redz pāri laikam. Arī Olga Žitluhina jau kopš 20. gadsimta 90. gadu vidus mērķtiecīgi strādājusi, lai Latvijā attīstītu jaunu dejas žanru (sākotnēji saukts par moderno deju, šodien virziens ieņem laikmetīgās dejas nišu). 20. gadu laikā ir realizētas daudzas nozīmīgas iniciatīvas – izveidotas profesionālas dejas apvienības, radīti vairāki desmiti laikmetīgās dejas iestudējumi, attīstīts starptautiskais laikmetīgās dejas festivāls "Laiks dejojot", nepārtraukti pilnveidota laikmetīgās dejas horeogrāfu akadēmisko studiju programma. Šos procesus allaž pavadījušas gan finansējuma grūtības, gan organizācijas problēmas, gan nereti – nogaidoši distancētā attieksme pret Olgas Žitluhinas aktivitātēm un bezkompromisu nostāju. Taču tas nav bijis iemesls pārtraukt iesākto. Gan Ibsena "Brands", gan Žitluhinas "Ārā", gan laikmetīgās dejas attīstības ceļš Latvijā katrs savā veidā ir vēstījums par personības mērķtiecīgu ceļu saskaņā ar saviem ideāliem, par gatavību upurēties, nebaudīties kļūdoties, kā arī būt gatavam piedzīvot fiziskas un garīgas grūtības.



*Līva Grīnberga, Mg.art.,
Jāzepa Vītola Latvijas
Mūzikas akadēmija*

Matsa Eka “Žizeles” interpretācija postmodernisma kontekstā

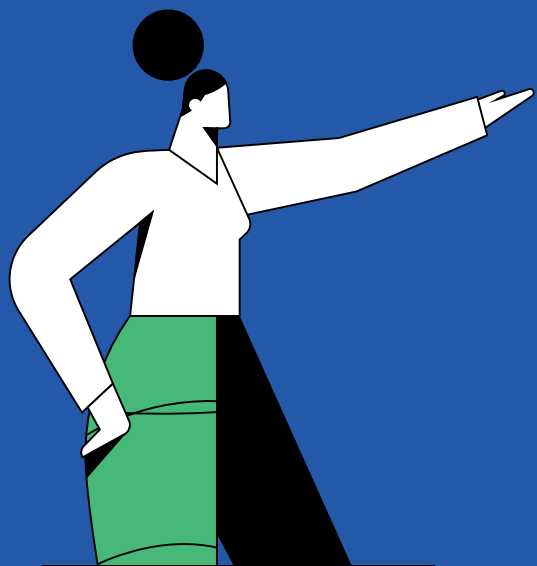
“Žizele” — neskaitāmu jauno deju sapņu loma un baletkompāniju pamata repertuārs, kura popularitāte, šķiet, nemazinās. Ādolfa Adāna mūzika, Žana Koralli, Žila Pero un Mariusa Petipā horeogrāfija ietverta romantismam tipiskā scenogrāfijā un valdzinot ar baltajiem vilu tērpiem, ir bijis iedvesmas avots neskaitāmām interpretācijām, kas ieturētas oriģinālversijas kanona ietvaros. Tieši tādēļ Matsa Eka 1982. gadā tapusi “Žizeles” interpretācija ar savu radikālo skatījumu pārsteidz dejas pasauli. Eka dejas valoda un Marijas Luīzes de Gīras Bergenštrāles skatuves noformējums savienojumā ar baleta oriģinālo Ādolfa Adāna mūziku rada stāstu par pavisam citu Žizeli. Kas un kāda ir šīs reinterpretācijas titulvarone? Šie ir daži no jautājumiem, uz kuriem tiks meklētas atbildes referātā. Par teju ikonisku šīs versijas piemēru kļuvusi baleta otrā cēliena darbības pārcēlšana no vilu apdzīvota teiksmaina meža uz psihiatrisko slimnīcu. Kā šāda izvēle ietekmē jaunā stāsta un horeogrāfijas korelāciju ar Adāna mūziku? Kaut postmodernisma laika robežas baletžanrā iezīmēt un novilkt ir sarežģīti, tā estētiskai raksturīgā dekonstrukcija un intertekstualitāte oriģinālbaleta un Eka versijas kontekstā iezīmējas aplūkojot tikai libretu vien. Vai Mats Eka, interpretējot romantisma baleta klasikas paraugu, ir radījis attiecīgas izmaiņas baleta stāstā un to veidojošajos parametros (horeogrāfija, mūzika, scenogrāfija), lai to varētu dēvēt par postmodernu baletu?



*Rita Lūriņa, Mg.art.,
Mg.hist., Latvijas Kultūras
akadēmija*

Deja un ritmoplastika 20. gadsimta sākuma latviešu dramatiskajā teātrī. Modernisma sveiciens

Meklējot paralēles ar laikmetīgās dejas un dramatiskā teātra saskarsmi 20./21. gadsimtu mijā, tiks veikts atskats uz modernisma dejas un ritmoplastikas pirmsākumiem Latvijā 20. gadsimta sākumā, aplūkojot tās saistību ar dramatiskā teātra attīstības procesiem. Referātā latviešu dramatiskā teātra kontekstā tiks analizēta modernisma dejas un ritmoplastikas spilgtāko pārstāvju – horeogrāfu un teātra studiju pedagogu - Annas Ašmanes, Beatrices Vignerēs, Felicitas Ertneres un Sama Hiora - darbība, īpaši uzsverot māksliniecisko ietekmju avotus un latviešu dramatiskā teātra izglītības satura veidošanu 20. gadsimta sākumā.



KULTŪRAS MENEDŽMENTS UN LĪDERĪBA, KULTŪRPOLITIKA, KULTŪRAS EKONOMIKA, RADOŠĀ UZŅĒMĒJDARBĪBA UN RADOŠĀS INDUSTRIJAS



*Ilona Asare,
Mg.art., Latvijas Kultūras
akadēmija*

Kopradīšanas pieeja vietējās kultūrvides veidošanā – ieguvumi un īstenošanas barjeras

“Kopradīšanas pieeja” ir salīdzinoši nesens termins kultūrpolitikas diskursā, akcentējot nepieciešamību nodrošināt sabiedrības aktīvu iesaisti ne tikai kultūrpolitikas realizācijā, bet jau lēmumu pieņemšanas procesā. Tādējādi, lēmumu pieņēmējiem un iedzīvotājiem sadarbojoties jau sākotnēji, var tikt panākti vairāki būtiski ieguvumi vietējās kultūrvides attīstībā – pilsoņi iegūst demokrātisko mandātu sev interesējošo risinājumu tālākvirzīšanā, pastāv iespēja rast inovatīvus alternatīvus risinājumus, kā arī caur iedzīvotāju iesaisti savu ideju realizācijā var tikt veikts papildus finanšu un darba ieguldījums vietējā kultūrvidē.

Tomēr praksē, īstenojot kopradīšanas iniciatīvas, jāsaņem ar vairākām būtiskām barjerām, kas kavē veiksmīga rezultāta panākšanu un ar kurām būtu jārēķinās kopradīšanas pasākumu uzsācējiem. Projekta “Koprades sadarbība kultūrā” ietvaros 2018.-2019.gadā tika rīkotas vairākas eksperimentālas kopradīšanas aktivitātes Latvijā, Lietuvā, Dānijā un Norvēģijā, organizētas fokusgrupu diskusijas, kā arī apkopoti labas prakses piemēri dažādu metožu pielietošanā, kas jāva izdarīt secinājumus par nepieciešamajiem nosacījumiem veiksmīgas kopradīšanas īstenošanai. Referātā ir atspoguļoti gūtie secinājumi un ieteikumi tālākai kopradīšanas efektīvai attīstībai, īstenojot progresīvu vietēja mēroga kultūrpolitiku.



*Lolita Ozoliņa, Mg.sc.soc.,
Latvijas Kultūras
akadēmija*

Naratīvs kā stratēģisks vietas zīmola instruments. Dobeles novada zīmola “Dobeles dara” gadījums

Vietas zīmola identitāte, konceptuāli veiksmīgi izstrādāta un realizēta, var kalpot par vietas spēcīgu ideoloģijas komunikācijas platformu, kas reprezentē un piedāvā konkrētajai kopienai atpazīstamas zīmes, tēlus, vērtības, objektus un naratīvus sociālās realitātes konstruēšanai un interpretācijai. Pateicoties “stāstījuma dabai” (nature of storytelling) (Pellowski, 1990) un “stāstījuma spēkam” (power of storytelling) (Aaker un Smith, 2011), naratīvs ir saprotams kā emocionāli piesātināta stāstītāja un klausītāja mijiedarbība un personificēšanās ar stāsta sižetu. Stāstījuma autentiskai intonācijai, personīga savienojuma nodibināšanai, pagātnes mantojuma radošai un mūsdienīgai komunikācijai, vienlaikus iespējai līdzdarboties un aktualizēt konkrētās vērtības, ir nozīmīga loma vietas kopienas piederības apzināšanās un paštēla veidošanā.

Stāstījums sniedz jēgpilnāku kontekstu, piederību vietai, nozīmi dzīvei, darbam, attiecībām un sociālajām normām. Stāstīšanu kā formu var arī definēt kā diskursu, stāstījuma attēlojumu, to ietverot vietas zīmola identitātes un vēstījumu komunikācijā konkrētajai mērķauditorijai. Ar vietu saistītie nostāsti, leģendas, mīti, paražas un citas mutvārdu izpausmes formas kā nemateriālais kultūras mantojums, ir dziļi iesakņojies konkrētās vietas tradīcijās, priekšstatos un vērtībās, ir unikāls saturs vietas zīmola identitātē, ko pielietot stratēģiskajā un taktiskajā komunikācijā (Aaker un Smith, 2011). Vairāki vietas zīmola vadības teorētiski un praktiski pārstāv viedokli, ka tieši vietas nemateriālās vērtības, kas ietērptas zīmola identitātē, un stāstījuma formā, rada pozitīvu attīstības scenāriju un intelektuālu potenciālu vietas pašapziņā.

Dobeles novada zīmols “Dobeles dara” aizsākās 2014. gadā, kad tika radīta novada mājražotāju un amatnieku uzņēmējdarbības veicināšanas kustība. Pateicoties šim projektam, tika apzināti vairāk nekā 40 vietējie mazie uzņēmēji, kuru stāsti, ikdienā pielietotās zināšanas un pieredze iedvesmoja radīt “Dobeles dara”. Zīmola “Dobeles dara” identitāte ietver četras novada pamatvērtību teritorijas: dabas resursu – Zemgales leknais līdzenums un saulainais klimats, novada mistiskā puse, kas atklājas nostāstos (Pokaiņi, Meteorīta krāteris u.c.), dārzkopībā un estētiskās ainavās, un pašos cilvēkos – radošajos darītājos un stāstniekos.



*Sarma Freiberga, Mg.sc.
soc., Latvijas Kultūras
akadēmija*

Robežas, kam pretojas prāti

Nepārtraukti mainīgajā pasaulē robežu noteikšanas problēmas, kā arī vajadzība radīt nozīmi un izpratni par dažādām parādībām cilvēcei vienmēr ir bijusi ārkārtīgi svarīga. 21. gadsimtā dominē vienlīdzības retorika, stingri veicinot atšķirību dzēšanu, jo tās galvenais mērķis - mēs visi esam pēc būtības tas pats un līdz ar to vienādi. Tomēr robežas pastāv. Savā referātā vēlos atsegt tās robežas, kuras esam radījuši savos prātos jau kopš Bībeles rakstīšanas laikiem. Robežas starp vienu no sabiedrības marginālajām grupām – cilvēkiem ar īpašām vajadzībām.

Nedaudz pieskaršos arī franču pētnieka Stikera (Henri-Jacques Stiker) nespējas (invaliditātes) vēstures pētījumiem, kuros viņš atzīst, ka mūsu dalība normālajā sākas ne tikai ar mūsu pašu ķermeņu iekļaušanu normas diktātos, bet ar mūsu pieņemto normu kā kontroles principu. “Mīlestība uz atšķirību vai kaislība uz līdzību. Pirmā - it īpaši, ja tā kļūst sociāli lipīga (caur izglītību, kultūras rīcību, politisku rīcību) - noved pie cilvēka cienīgas dzīves. Otrā rada pilnīgu vai latentu formu ekspluatācijai, represijām, upurēšanai, noraidīšanai.”

Tomēr kā rāda mana pētījuma dati, mūsdienās sākam pieņemt atšķirīgo, kaut arī process ir lēns. Kā sava laikmeta zīme ir parādība, ka cilvēku ar īpašām vajadzībām kultūra lēnām, ienāk mūsu kultūrtelpā.

Savā gadījuma analizē pēta skatītāju aptaujas rezultātus pēc 3 koncertiem, kuros piedalījās cilvēki ar īpašām vajadzībām. Aptaujas rezultāti atspoguļo auditorijas attieksmi pret šīs grupas iespējām sevi atklāt kā māksliniekiem uz skatuves. No aptaujas redzam, ka koncertu apmeklētāji iegūst vairāk informācijas par cilvēkiem ar īpašām vajadzībām un šī informācija palīdz viņus pieņemt kā iekļaujošas sabiedrības locekļus.

Aptauju rezultāti apliecina arī auditorijas viedokli, ka cilvēkiem ar īpašām vajadzībām, realizējot savus mākslinieciskos produktus, tie netieši kalpo arī sociālās, psiholoģiskās labsajūtas un dzīves kvalitātes uzlabošanai. Minētie faktori veicina viņu sociālās iekļaušanās procesu.

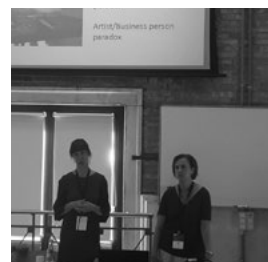
Taču reālā vide Latvijā joprojām nav piemērota un atbalstoša cilvēku ar īpašām vajadzībām iekļaušanai kultūras procesos, jo mūsu prātos vēl dzīvo "stipras robežas" – "mēs un viņi" dalījums.



*Ojārs Stepens, Mg.hist.,
Mg.art., Latvijas
Universitāte*

Padomju kultūrpolitikas ideoloģiskā sastāvdaļa. 1950–1980. gadi. Radošo profesiju savienību piemērs

Referāta mērķis ir padomju okupācijas varas īstenotās ideoloģiskās kontroles analīze saistībā ar radošo profesiju savienību darbību. Padomju varas iestāžu radošo profesiju biedrības tika izmantotas režīma ideoloģijas un propagandas izplatīšanā. Varas mērķis bija radīt valsts kontrolētas sabiedriskas organizācijas, kas aptver māksliniekus un citus radošās industrijas pārstāvjus, un izmatot tās kultūras sektora pārvaldei. Priekšlasījuma galvenais uzdevums ir aplūkot radošo savienību lomu kontroles mehānismā pār kultūras jomu, ko īstenoja padomju varas institūcijas.



*Iļona Kunda, Mg.art.,
Latvijas Kultūras
akadēmija*

*Ieva Zemīte, Dr.oec.,
Latvijas Kultūras
akadēmija*



*Roberts Putnis, Mg.art.,
Latvijas Kultūras
akadēmija*

Radošās uzņēmējdarbības īpatnības: starp kultūru, mākslu un "īstu" uzņēmējdarbību

Pētījums sniedz ieskatu radošās uzņēmējdarbības veicēju pieredzē, uzsākot un īstenojot savu komercdarbību, kas balstīta radošo produktu un/vai pakalpojumu piedāvājumā. Tiek izpētītas radošās uzņēmējdarbības specifiskās īpatnības, tai skaitā komerciālo un nekomerciālo aktivitāšu savienošana no radošās uzņēmējdarbības īstenojamu perspektīvas. Viena no īpatnībām ir dažādu gradāciju un savienojumu esamība starp komerciālu un nekomerciālu darbību un dažādām profesionālajām lomām, interpretāciju daudzveidība un neviennozīmīgums attiecībā uz radošās uzņēmējdarbības būtību un iezīmēm. Pētījuma autores identificē virkni paradoksu, kas raksturo radošo uzņēmējdarbību.

Latvijas mediju politika. Atskats uz plānošanas un īstenošanas pieciem gadiem

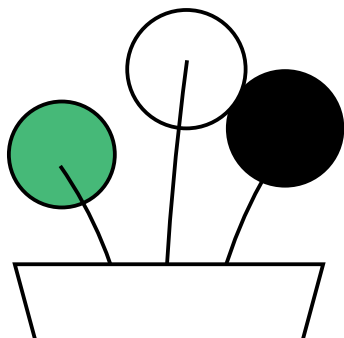
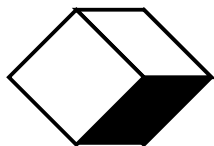
Ar Kultūras ministrijas (KM) Mediju politikas nodaļas faktisko izveidi 2015.gada aprīlī mediju politikas veidošanas process valsts pārvaldē tika institucionalizēts. Mediju politikas plānošana KM paspārnē aizsākās jau gadu iepriekš ar attiecīgas darba grupas izveidi. Politikas plānošanas process noslēdzās ar Mediju politikas pamatnostādņu 2016.-2020.gadam un to īstenošanas plāna pieņemšanu 2016.gada nogalē. Referāts piedāvās šī mediju politikas izstrādes procesa retrospekciju, sniegs ieskatu politikas īstenošanas gaitā un piedāvās ierosmes tālākajiem soļiem plānošanas dokumentu pārskatīšanai un jaunās redakcijas izstrādei.



*Iveta Krastiņa, Mg.ψych.,
LKA Latvijas Kultūras
koledža*

Būt vai nebūt kultūras menedžmentam Latvijā

No 2002.gada Latvijas Kultūras koledžā tiek īstenota pirmā līmeņa profesionālās augstākās izglītības programma "Mākslas institūciju pārvaldība" ar kvalifikāciju "Kultūras menedžeris". Profesionālās izglītības programmas tiek izstrādātas, balstoties uz profesiju standartiem. 2012. gadā tika noraidīts levas Zemītes vadībā izstrādātais aktualizētais kultūras menedžera / kultūras projektu vadītāja profesijas standarts. 2017.gadā aktualizētajā Profesiju klasifikatorā ir iekļauta profesija "Kultūras projektu vadītājs", bet Valsts izglītības satura centra mājaslapā kā obligātais profesijas standarts ir atzīts un publicēts tikai "Kultūras pasākumu organizatora profesijas standarts". Notiek diskusija, ka kultūras projektus var vadīt jebkurš profesionāls projektu vadītājs...



**AUDIOVIZUĀLĀ
MĀKSLA.**

**MEKLĒŠANĀ:
ALOIZS BRENČS**



*Ieva Augstkalna, Bc.art.,
Latvijas Universitāte*

“Kolonija nav nekāds kūrorts!”: noziedznieka tēls Aloiza Brenča kriminālfilmās

Raksturu veidošana kino ir cieši saistīta ar režisora izvēli lomai apstiprināt vienu vai otru aktieri, kas iemiesotu konkrēto filmas personu. Taču šī izvēle ir samērā izšķiroša, jo aktieris nevien izspēlē raksturu, bet arī iekodē tajā dažādus citus priekšstatus, kas izriet no percepcijas un interpretācijas, proti, to ietekmē, piemēram, aktiera pirms tam spēlētās lomas vai lomas, kas no filmas uz filmu atkārtojas. Aktieris tādas kinematogrāfiskas prakses gadījumos sāk iemiesot konkrēta rakstura tipu, kas vairākkārtēja atkārtojuma vai tam pietuvinātas darbības rezultātā nostiprinās auditorijas apziņā un kļūst par izšķirošu žanra filmu ticamības aspektu.

Režisors Aloizs Brenčs vairākkārt dažādās intervijās un rakstos apliecinājis, cik svarīga viņam bijusi aktieru profesionālās spēles amplitūda un spēja iejusties tēlā. Brenčs, apliecinot savu režisorisko virtouzītāti, noziedznieka tēla atveidē izvēlējies dažādus aktierus, kuri spētu papildināt viņa izstrādāto raksturu koncepciju, taču padomju žanra filmu kontekstā aktieri ne vien izpildīja noteiktus profesionālus uzdevumus, bet būtībā kļuva par ideoloģiska uzstādījuma nesējiem, kas modulē noteiktas idejas. Respektīvi, kriminālfilmu žanrā konfliktējošās puses reprezentē varoņi — izmeklētājs un noziedznieks, bet sociālisma kontekstā tiem ir konkrēta funkcija, kas Brenča filmās ne vienmēr tikusi nepārprotami un viennozīmīgi atklāta un nodota skatītājam.



*Uldis Jancis, Latvijas
Kultūras akadēmija*



*Andris Vecumnieks,
Dr.art., Jāzeps Vītola
Latvijas Mūzikas
akadēmija, Latvijas
Kultūras akadēmija*

Varoņa tēls Aloiza Brenča filmā “Dubultslazds”

Detektīvžanra meistara Aloiza Brenča “Dubultslazds” (1985) ir viena no retajām latviešu kino filmām, kuras galvenajam varonim piemīt supervaroņa iezīmes.

Referātā tiks apskatītas galvenā varoņa (izmeklētāja Dūža) rakstura īpašību un rīcības atbilstība supervaronim un maskulinitāte, kas izpaužas gan individuālā, gan valstiskā līmenī (no indivīda uz valsti).

Mūzika A. Brenča detektīvfilmās. Stilistiskā meklēšana un daudzveidība

A. Brenča detektīvfilmās un to muzikālo partitūru stilistikās daudzveidības realizācija. Latviešu komponistu stilistiskie meklējumi un to realizācija sociālistiskā reālisma estētikas kontekstā. Filmu mūzika - komponistu radošā laboratorija un stilistisko eksperimentu aprobācija. Filmu un akadēmiskās mūzikas dramaturģijas atšķirības:

- Filmu mūzika – kadri, fragmenti un montāžas dramaturģija;
- Akadēmiskā mūzika – caurvijdraturģija.

Filmu mūzikas transformācijas potenciāls koncertmūzikas žanra skatījumā. A. Brenča detektīvfilmu pēctecība un paralēles kino mūzikas (R. Kalsons, J. Karlsons, P. Plakidīs u. c.). Filmu mūzikas transformācijas piemēri.



*Agnese Logina, Mg.art.,
Latvijas Kultūras
akadēmija*

Pilsētvide Aloiza Brenča filmās. Naktslokāls kā pilsētas seja

Šajā referātā īpaša uzmanība tiks pievērsta pilsētvidei un pilsētu raksturojošajiem elementiem Aloiza Brenča filmās, it īpaši viņa veidotajās detektīvfilmās. Detektīvfilmās precīzai videi ir īpaši svarīga loma: tā veicina ticamību filmas notikumiem, padara notiekošo pieejamu un saprotamu, arī veicina filmas popularitāti. Aloiza Brenča filmās pilsētvide ir īpaši svarīga, it sevišķi viņa detektīvfilmās, turklāt nereti viņa filmās ir redzama ne viena pilsēta vien, bet filmu varoņi dodas ceļojumos starp vairākām pilsētām. Ģeogrāfiski paplašinot filmas norises vietu, Brenčs tām iedod ne tikai plašāku kontekstu, bet arī padara tās universālākas. Un tomēr pilsētvide viņa filmās ir ļoti konkrēta, ne abstrakta: skatītājam tiek piedāvāts iepazīties ar konkrētām, ne abstraktām pilsētām. Šajā referātā tiks apskatīta pilsēta un tās vide tādās filmās kā "Kad lietus un vēji sitas logā", "Dāvanas pa telefonu" un "Liekam būt", īpašu uzmanību pievēršot šajās filmās redzamajiem naktslokāliem, kas Brenča filmās spēlē lielu lomu notikumu attīstībā.

Vilciens kā notikumu vieta Aloiza Brenča filmās

Vilciens ir lieliski piemērots un neiztrūkstošs detektīvžanra filmu elements, kas iemieso arī kriminālajai pasaulei nereti piedēvētās īpašības: ātrumu, spēku un noslēpumainību. Īpaša loma vilcieniem ir arī Aloiza Brenča filmās – vilcienos pārvietojas gan likumsargi, gan noziedznieki, tajos tiek pārvadāti nelegāli sūtījumi, uz to jumtiem notiek cīņa. Vilcieni Brenča filmās nes gan sižetisko slodzi, dāvā īpašu iekšējās telpas un arī aiz logiem slidošās ār pasaules estētiku, gan arī prasa īpašu aktieru, kā arī citu filmēšanā iesaistīto profesionāļu meistarību. Aloiza Brenča vilcieni noteikti ir pelnījuši, ka tos pašus izmeklē.



*Jānis Putniņš, Mg.art.,
Latvijas Kultūras
akadēmija*



*Pēteris Krilovs, Mg.art.,
Latvijas Kultūras
akadēmija*

Subjektīvas domas par Aloiza Brenča, detektīvfilmu režisora, un Svētā Jura tēla kopīgo un atšķirīgo

Atmiņu plūsma par Brenču kā nozīmīgu detektīvfilmu režisora pašdefinējumu.



*Liene Linde, Mg.art.,
Latvijas Kultūras
akadēmija*

Rekonstrukcijas dekonstrukcija: Aloiza Brenča un Pētera Krilova piemērs

Pēc Otrā pasaules kara Latvijā vairāku gadu garumā aktīvi darbojās nacionālās pretošanās kustība, kuras dalībnieki ticēja neatkarīgas Latvijas valsts atjaunošanas iespējai. Padomju varas ieskatā nacionālo partizānu jeb mežbrāļu kustība bija izdevīgs materiāls mākslas filmu iecerēm; padomju varas regulēta nacionālo partizānu mitoloģija kalpoja kā ideoloģisks instruments čekas spēka un viltības uzsvēršanai un nacionālo centienu demonizēšanai.

1967. gadā Aloizs Brenčs uzņēma spēlfilmu "Kad lietus un vēji sitas logā", kā pamatā bija Arvīda Grīguļa dokumentālais romāns. Mūsdienās šis spiegu žanra darbs tiek uzskatīts par vienu no spožākajiem Latvijas klasiskā kino piemēriem. Romānā un filmā attēlotie notikumi risinās 1947. gadā, un to pamatā ir reāli notikumi un personāži.

Pēc daudziem gadiem pie šiem notikumiem un cilvēkiem atgriežas cits režisors – Pēteris Krilovs, kurš dokumentālajā filmā “Uz spēles Latvija” (2014) pēta filmas “Kad lietūs un vēji sitas logā” tapšanas kontekstu un tās reālo prototipu likteņus.

Brenča filmā tobrīd vēl nesenā pēckara perioda vēsture tiek rekonstruēta valdošās ideoloģijas naratīva ietvaros (piemēram, partizāni tiek attēloti kā aukstasinīgi noziedznieki, čekisti izrādās gudrāki par saviem pretiniekiem u.tml.), savukārt Krilova filma izvairās no atkārtotas notikumu inscenēšanas, tā vietā pielietojot emocionāli un asociatīvi motivētu vēsturisko notikumu rekonstrukciju.



*Dārta Cerīna, Bc.art.,
Latvijas Kultūras
akadēmija, Tartu
Universitāte*

Kas meklētāju padara par viņu pašu: Brenča iekāres objekti

Aloiza Brenča filmogrāfiju, kas aptver detektīva, kriminālfilmu un melodrāmas žanrus, caurvij meklētāja-izmeklētāja tēli un meklējamo objektu tēli. Meklētāja un meklējamā objekta attiecību dinamikā veidojas simetrija – ir zināms, kurš iekāres objekts (object of desire) jāatrod. Savukārt izmeklētāja uzdevums ir noskaidrot, kas ir šis neaizsniedzamais jeb, citiem vārdiem sakot, iekāres attēls (imago of desire). Tāpat kā naratīvs, sižets uzlūkojams kā teksts, arī priekšmetiskajai pasaulei piederīgie objekti un to eksponēšanas veidi uz ekrāna uzlūkojami kā tekstuālas vienības. Brenča filmās nereti pazudušie, meklētie vai nolaupītie objekti darbojas kā varoņu psihe, iekšējās loģikas apraksti un ilgu attēlu projekcijas, uzkrītoši ērti pakļaujoties psihoanalīzei.

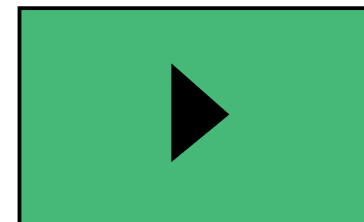
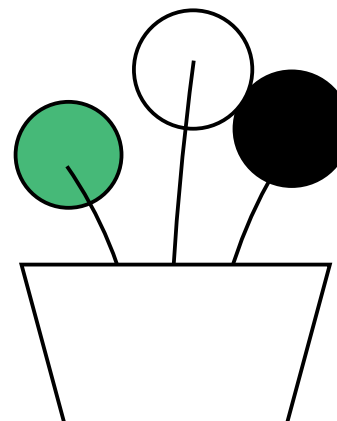
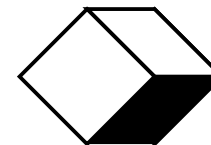
Iekāroto objektu repertuārs Brenča filmās ir plašs, sākot ar dārgu izmēģinājuma zāļu partiju un 1944. gadā no Rīgas pilsētas mākslas muzeja izvesto Žana Ogista Engra gleznu “Rafaēls un Fornarīna”, beidzot ar dimantiem un citām vērtslietām. Šos padomju realitātes telpai nepiederošos objektus ir vērts iekārot, nozagt un meklēt. Būtiskākais – caur tiem nepieciešams nostiprināt, realizēt jaunu identitāti vai atteikties no esošās. Tā kā šie objekti aizgūti no eksterjera, proti, kino realitātes, tad tādos darbos kā “24-25 neatgriežas” (1968), “Dāvanas pa telefonu” (1977), “Rallijs” (1978), “Dubultslazds” (1985) tie veido pretrunu pārklājumus starp žanru konvencijām un padomju kino realitāti. Tās savukārt formē ikoniski-simboliskas attiecības starp meklētāju un iekāres objektu, izmeklētāju un iekāres attēlu. Tajā pašā pašā Brenča meklēšanas motīva pamatā ir kino medijs kā iekāres projekcija un priekšmetiskā-objektu pasaule kā gribas un darbības ierosinātāja.



*Dita Rietuma, Dr.art.,
Latvijas Kultūras
akadēmija*

Noir ekspluatācija un lokālais konteksts

Jēdziena “film noir” popularitāte pēdējos gados ir tikai pastiprinājusies – profesionālajā un akadēmiskajā vidē intensīvi lieto jēdzienu “nordic noir” (Nordiskais noir) un citas klasiskā, 1946. gadā radītā jēdziena, kas attiecināms uz 20. gs. 40.-50. gados tapušajām Holivudas filmām, variācijas. Zinot, ka viens no “film noir” celmlaužiem ASV bija Rīgā dzimušais režisors Boriss Ingsters, ir vērts uzdot jautājumu, kāpēc Latvijai (arī Baltijas valstīm) tomēr nav sava stilistiskā virziena ar eksportpotenciālu, piemēram, “Baltic noir” (Baltija, Latvijas “noir”)? Ir vērts pieskarties arī cieši saistītai tēmai – vai Latvijas kino ir iespējama tik specifiska žanra (at) dzimšana.



LITERATŪRA UN TULKOŠANA



*Franks Kraushārs,
Dr.phil., Latvijas Kultūras
akadēmija, Latvijas
Universitāte*



*Žane Grigoroviča,
Mg.art., Latvijas Kultūras
akadēmija*

Liriskais ķiberklasicisms Ķīnā (Classicism 2.0) un tā tulkojums (translatability)

Dažus gadus veicot pētījumu par līdz šim gandrīz nezināmo fenomēnu Ķīnas mūsdienu literatūrā, lirisko ķiberklasicismu (Xin jiuti luowang shici) šķiet iespējams un vēlams prezentēt dažus no svarīgākiem rezultātiem arī Latvijas akademiskajā saimē. Klausītāji tiks ievadīti ķiberlirikas parādībā Ķīnā kopš 2000. gada līdz mūsdienām. Tulkošanas izaicinājums un tās metodes tiks demonstrētas norādot uz dažiem paraugiem, kas izriet no līdzšinējiem darbiem.

Vizuālie elementi 19. gadsimta latviešu periodiskajos izdevumos. Aizguvumi un jaunas vizuālās identitātes meklējumi

19. gs. beigās un 20. gs. sākumā Latvijas teritorijā risinās intensīvs sociālo un ekonomisko pārmaiņu process, kas saistīts ar latviešu nācijas formēšanos. Veidojas un tiek apzināta latviskā identitāte, un šis process atspoguļojas publiskajos medijos, t.sk., periodiskajos izdevumos un tajos publicētajos attēlos. Sociāli politiskie apstākļi arī veicināja latviešu kļūšanu par mediju auditoriju (Zelče, 2009). Referātā analizēts, kā 19.gs. latviešu periodiskajos izdevumos "Latviešu Avīzes" (1822-1915, "Tas Latviešu Ļaužu Draugs" (1832-1846), "Tas Latviešu Draugs" (1836-1846), "Pagalms" (1881-1882), "Rota" (1884-1887), "Austrums" (1885-1906), "Mājas Viesa Mēnešraksts" (1895-1905) izmantoti vizuālie elementi.

Attēlu var uzskatīt par savdabīgu nācības sociālās, kā arī mākslinieciskās pieredzes formu. Referātā aplūkota periodiskajos izdevumos publicēto vizuālo elementu daudzveidība – grafika, zīmējumi, fotogrāfijas, mākslas darbu reprodukcijas. Īpaša uzmanība veltīta baltvācu un krievu vizuālās kultūras tradīcijas impulsiem, kas iespaido latviskās identitātes atspoguļojumu un veidošanos. Sociologs Džons Urrijs (John Urry) uzskata, ka vietējās kopienas organizējas noteiktu periodu ietekmē. Tas nozīmē, ka kopienas glabā dažādu sociālu grupu atmiņas, kuras ir dzīvojušas vai arī vēsturiski bijušas saistītas ar šo vietu. (Urry, 2000). Līdz 19. gadsimta 60. gadiem periodiskajos izdevumos publicētajos attēlos fiksējamas redzamas vēsturiski determinētās ietekmes. Vides un cilvēka atveidojumā, kā arī dekoratīvajos elementos pārsvarā dominē baltvācu, retāk – krievu periodiskajos izdevumos (plašākā nozīmē – mākslā) dominējošie tēli un tendences. Situācija sāk mainīties 1856. gadā, kad tiek izdots laikraksts "Mājas Viesis", bet pirmo atmodu – jaunlatviešu laiku – piesaka "Pēterburgas Avīzes" (1862–1905), secīgi atklāj procesus, kas saistīti ar nacionālās identitātes veidošanos. Periodiskie izdevumi pakāpeniski tiek piepildīti ar jaunu – nacionālu saturu, likumsakarīgi, arī ar jaunus vizuālās izteiksmes, tēlu meklējumiem. Vizuālo tēlu galerijā laikā līdz 1896. gadam, proti, Latviešu etnogrāfiskajai izstādei, fiksējama pakāpeniska baltvācu mākslas tradīcijas pārvarēšana. Lidzās gravīrām, kas darinātas pēc vācu, itāļu u.c. klasīku gleznām, būtiskāka nozīme ir jaunai tēlu galerijai, kas palīdz nācijai identificēt sevi kā kultūras tautu, uzsverot antīkās kultūras impulsus, vienlaikus akcentējot nācības pagātni kā vērtību. Šajā aspektā ieraugāma saistība ar skandināvu mākslas tradīcijām. Pēc 1896. gada, pakāpeniski veidojoties jūgendstila tradīcijai, periodiskajos izdevumos vērojama tendence veidot ne tikai laikmeta vizuālajai estētikai atbilstošu noformējumu un saturu, bet arī atgriezties pie iepriekšējās tradīcijas – pārpublicēt gravīras, kas darinātas pēc Eiropas meistaruru oriģinālgleznojumiem. Zīmīgi, ka izdevumos publicētas arī latviešu mākslinieku darbu reprodukcijas. Salīdzinoši maz fiksējami tēli, kuru mērķis būtu nepārprotami iekodēt nacionālās identitātes idejas.



Linda Zulmane,
Mg. philol., Liepājas
Universitāte, Daugavpils
Universitāte

Kriminālžanra iezīmes A. Niedras prozā

Latviešu literatūrā kriminālelementus sākotnēji izmanto tikai sižeta saasināšanai un atdzīvināšanai, piemēram Matisa un Reiņa Kaudzišu "Mērnieku laikos" laupītāja Grabovska parādīšanās un viņa līdzība ar mērnieku, Kaspara nogalināšana.

A. Niedra viens no pirmajiem samērā lielu nozīmi stāstu un romānu sižetos ierāda noziegumam un tā atklāšanai. Gadsimtu mijā rakstītajā A. Niedras prozā - romānos "Liduma dūmos"(1899), "Kad mēness dilst"(1902), "Sikspārnis"(1905), stāstos "Skaidra sirds"(1898), "Nespēcīga dvēsele"(1898), "Pēteris Salna"(1911), "Stāsts par karātavām"(1915) u. c. vērojams nozieguma un soda tēmas paplašināts un padziļināts risinājums - autors

pievērš lielāku uzmanību nozieguma motīviem un cēloņiem, kā arī noziedznieka psiholoģijas analīzei. A. Niedras prozā tēlotie noziegumi (arī sabiedrības normu pārkāpumi un grēki) vērtējami dažādi un tos var iedalīt tādos, kas vērsti pret citiem, un tādos, kas vērsti pret sevi.

A. Niedras prozā tiek rādītas:

1. slepkavības - romānā "Sikspārnis" Ķiplocene nosit savu vīru, Vārpiņš ("Liduma dūmos") nošauj savu iemīļoto Annu, Pēteris Salna ("Pēteris Salna") nošauj radniekus;
2. zādzības - Ozols ("Skaidra sirds") un Ķiplocene ("Sikspārnis") nozog naudu, Vilis Strautmalis - vekseli ("Liduma dūmos");
3. noziegumi pret patriarhālās dzīves morāles normām, konflikts starp vecākiem un bērniem.

Referātā aplūkots arī noziedznieka (dažādi tipi) un izmeklētāja, detektīva, tiesneša tēls A. Niedras prozā. Pēc A. Niedras domām, visvairāk latviešu noziedznieku pieskaitāmi atstumtiem, tos jau apkārtne iezīmējusi ar "Kaina zīmi", tie ir pārsvarā zagļi, bet arī lielāks noziegums tiem ir pa spēkam. Otra grupa ir atklīdušie - netīšie, tipiski latviešu noziedznieki, kas uz noziegumu netika spiesti un arī paši nemaz negrib sacelties pret apkārtni, bet "piepeši tik ar briesmām nomanija, ka ir atklīduši no istā ceļa un izdarījuši noziegumu". Vēl ir slimnieki - noziedznieki, kam dvēseles traucējums parādās ik uz soļa, un atriebēji, kas "noņurd jau vienā, otrā vietā par "parādīšanu", iedzer, lai tiktu dūša, un atmosfata otrā rītā kā noziedznieki". Nozieguma tēmas risinājumā A. Niedra vienmēr akcentē principu: arī noziedznieks ir cilvēks.



Raimonds Briedis,
Dr. philol., Latvijas
Kultūras akadēmija

Latviešu literatūras vēstures un literatūras vizualizācija

Literatūras vēstures ilustrācijas tradicionāli izmanto atturīgi – rakstnieku portreti, daiļliteratūras izdevumu vāki, rokkraksti. Ilustrāciju vēsturi nosaka iespiedtehnikas iespējas un izdevēju izvēle. Attēli bieži veido vizuālus akcentus. Taču arī rakstnieku portretu izvēli nosaka sava laika tradīcija, kura savukārt veido literatūras vēsturē izcelto rakstnieku daiļdarbu vizuālo kanonu.



*Olga Senkāne, Dr.philol.,
Rēzeknes Tehnoloģiju
akadēmija*

Māksla un mākslinieks Šillera kultūrfilozofijā: Gētes Eiforiona un Raiņa Tota piemērs

Pētījumā mēģināts atklāt Šillera mākslas kā spēles teorijas nozīmi Gētes traģēdijā "Fausts", lai turpmāk varētu noskaidrot Raiņa iespējamo inspirēšanos no Šillera caur Gētes tekstus.

Šillera un Gētes kultūrfilozofijas pamatā ir doma par slimo un veselo kultūru vai kultūras un pirmskultūras stāvokli kultūrā. Veselas kultūras ideāls izriet no kādreizējā pirmskultūras stāvokļa sasnieguma: sinhronizēt nesavienojamās, parasti laikā atsevišķi, tikai viena pēc otras funkcionējošās sajūtu un prāta dziņas ar trešās – spēles dziņas starpniecību. Antīkajā mākslā novērojams dziņu līdzsvars ir neatgriezeniski nozaudēts, uz to var tikai mūžīgi tiekties, morāli ilgoties pēc tā. Nebeidzamo tiekšanos ikreiz uzrāda estētiskās spēles vai balansēšanas produkts – šķietamība, spilgta kultūras stāvokļa iezīme, pastarpinājums starp īstenību un patiesību, dabu un domāšanu. Estētiskā spēle, individuālu formu radišana, ir vienīgais ceļš uz cilvēka pilnību – vispārīgo formu (jēdzienu un likumu), jo tā respektē un samierina abas pamatdziņas. Šķietamība jeb māksla apliecina cilvēka vēlmi atgriezties dziņu līdzsvarā un atgūt savu nozaudēto pilnību. Kultūras tips nosakāms atkarībā no attieksmes pret polārām dziņām, to līdzsvarojušā (ne)veiksmēm.

Gētes un Raiņa tēlus raksturo trūkuma simptomātika. Lai atgūtu iztrūkstošo – jāatgriežas līdzsvarā. Balansēšanas kustības virzienu un secību Gēte un Rainis norāda atbilstoši Šillera redzējumam: aiz muguras ir daba, priekšā – doma, starp tām – spēle. Balansēšanas (ne) veiksmes indikators – sekotāji vai pēcnācēji. Kamēr mākslinieks apspiež kādu no dziņām vai secīgi apmierinās sākumā ar vienu, tad otru, viņš nonāk estētiskās spēles laukā, viņa pilnība sevi neaplicina un viņam neviens neseko. Fausta virzība uz pilnību ir smaga, jo viņš atrodas jutekliskuma, gribēt spējas varā, viņam jānoiet tāls maldu ceļš, lai nokļūtu spēles laukā. Tāpēc viņš traģēdijas finālā, beidzot aktivizēdam savu snaudošo gribu, pagūst vien iztēloties jābūtīgo, bet ne īstenot to. Viņš iezīmē formu šķītumā, bet atstāj to bez matērijas. Arī Raiņa Tots ar palīdzību no malas nonāk spēles laukā un atrod sevi gribas spēju, aktivizē to, bet nepaspēj neko jaunradīt. Gētes un Raiņa tekstā griba saduras ar laiku, brīvību ar nepieciešamību. Atgriezties, saskaņot dziņas var tikai šķietamībā. Tā ir mākslinieka nemirstības atslēga.



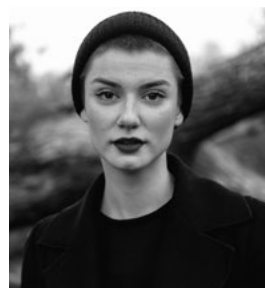
*Barbala Simsons,
Dr.philol., neatkarīgā
pētniece*

Vizualizācija latviešu jaunākajā erotiskajā prozā

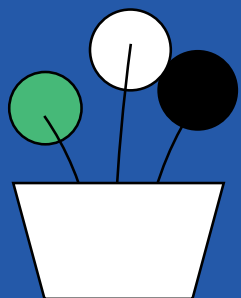
Referātā "Vizualizācija latviešu jaunākajā erotiskajā prozā" uzmanība pievērsta akadēmiski vēl pagaidām praktiski neapskatītajam erotiskās literatūras žanram, kas pēdējo gadu laikā guvis plašu popularitāti latviešu lasītāju vidū. Referāta ievaddaļā sniegts īss ieskats erotiskās prozas vēsturē un žanriskajā iedalījumā un aizsākta diskusija par šī žanra literatūras popularitātes iemesliem. Referāta analītiskajā daļā apskatīti trīs patlaban Latvijā populārās romantisko erotisko romānu autores Karīnas Račko darbi "Saplēstās mežģīnes", "Debesis pelnos" un "Samaitātā", akcentējot to, kā šo romānu tekstos atbilstoši žanra specifikai izmantota vizualizācija vai, tieši pretēji, tās trūkums, lai radītu efektu, kādu no šiem darbiem sagaida lasītājs. Kaut gan erotiskās prozas specifika vedina domāt, ka vizuālu tēlu izmantošana šajos darbos ir ļoti izteikta, tomēr jāsecina, ka visos apskatītajos romānos ir sastopami aspekti, kuros šie tēli tiek izmantoti ļoti intensīvi un detalizēti, savukārt citos aspektos vizualizācija ir nekonkrēta un aptuvena vai arī tās pilnībā trūkst. Šī vizualizācijas specifika nav uzskatāma par nejaušību, tieši pretēji – šāda pieeja apzināti veicina lasītāja emocionālo iesaisti, kas ir galvenais šīs žanra prozas mērķis. Līdz ar to iespējams secināt, ka latviešu erotiskā proza izmanto gan vizualizāciju, gan tās neesamību žanriskās specifikas ietvaros.

Literatūras pētniecība un vizualizācija: digitāla pieeja

Visapkārt notiekošie ar digitālo tehnoloģiju attīstību saistītie procesi liecina par to, ka izmaiņas līdz šim pastāvošajās pētniecības praksēs ir nenovēršama parādība. Literatūras analīze digitālo humanitāro zinātņu kontekstā sper soli tālāk par lasīšanu tās tradicionālajā, lineārajā nozīmē — tās pētāmais objekts nav teksta uztvere, bet teksta iekšējo struktūru un valodas kopsakarību meklējumi elektroniskā vidē, kas pašas par sevi tekstā nav mākslinieciski iecerētas, bet varētu novest pie interpretācijas. Referātā demonstrēts, kā, balstoties uz vizuāli uztveramu informāciju, kas atvasināta, manipulējot un pārvēršot tekstus kvantitatīvo datu virknēs, iespējams veikt daļdarba analīzi.



*Luīze Frančeska Dakša,
Mg.art., Latvijas Kultūras
akadēmija*



KULTŪRAS, MĀKSLAS UN KOMUNIKĀCIJAS SOCIOLOĢIJA. KULTŪRIZGLĪTĪBA, KULTŪRPRATĪBA UN MEDIJPRATĪBA. KULTŪRA DIGITĀLAJĀ VIDĒ UN SOCIĀLAJOS MEDIJOS



*Sanita Burķite, Mg.art.,
Latvijas Universitāte*

Marginālās un dominējošās identitātes saskarne kultūras komunikācijas laukā

Kultūra, kas atbalsta un veicina nacionālo identitāti var tikt uzskatīta par dominējošo sabiedrībā. Lai arī nacionālā identitāte dažādi "locīta" vairākos pētījumos, pasaulē notiekošais ik dienu atgādina par šī jautājuma nozīmību. Benedikts Andersons (Benedict Anderson, 1983, 1991) piedāvā nacionālo identitāti uzskatīt par cilvēku prātos radītu – iedomātu, jo kopienai piederīgos mēs nezinām, bet uzskatām, ka mūs vieno neredzamas saites. Mediji, kultūra, valoda un izglītība veicina šo iedomātās kopienas nostiprināšanos, radot kopīgas zīmes, simbolus un stāstus. Identitāte ir mainīga un kombinēta. Līdztekus nacionālajai identitātei tiek skatītas arī citas sociāli radītās identitātes, piemēram, reģionālā un etniskā identitāte, kuru radīšanā līdzdarbojas kultūra. Džordžs Ricers (George Ritzer, 2015) globalizācijas kontekstā, skatot kultūras jautājumu, izceļ Jana Nedervēna Pītersa (Jan Nederveen Pieterse) trīs pieejas starp globālās un lokālās kultūras mijiedarbību: kultūras diferencālismu, hibrizāciju un konvergenci. Līdzīga mijiedarbība var notikt arī mazākā mērogā. Tas liek uzdot jautājumu par citas identitātes reprezentējošo kultūras produktu mijiedarbību ar dominējošo kultūru un globālo kultūru. Latgales kultūras identitāte var tikt saistīta gan ar reģionālo identitāti, gan etnisko identitāti, un globālā līmenī tā ir marginālā identitāte, kuru veidojošie kultūras produkti mijiedarbojas ar dominējošo kultūru. Analizējot Latgales kultūras produktus, šo mijiedarbību var ilustrēt Džordža Ricera globāls – globāls shēmas ietvaros.



*Iveta Ķešāne, Ketrīsa
Petkeviča, Ieva Elizabete
Ērgle, Asnāte Kalēja,
Nadīna Medne, Elīza
Aizpore, Kristīne Šmiukše,
Latvijas Kultūras
akadēmija*

Dalīšanās ar viltus ziņām: kāpēc mēs tā darām?

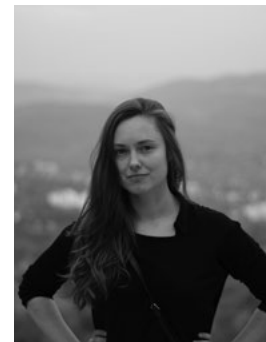
Viltus ziņu fenomens pasaulē un arī Latvijā ir kļuvis aktuāls saistībā ar ASV prezidenta Donalda Trampa ievēlēšanu, Brexit balsojumu Lielbritānijā un Krievijas iebrukumu Ukrainā. Tomēr viltus ziņas ir daudz plašāks fenomens, tas ir saistīts arī ar peļņas gūšanas motivāciju maz kontrolētajā digitālajā vidē. 2019.gadā LKA pētnieku komanda veica pētījumu par viltus ziņām, kura ietvaros tika veiktas padziļinātās intervijas (i) ar ekspertiem, (ii) individiem, kuri dalās ar viltus ziņām un (iii) vienu viltus ziņu veidotāju, kā arī tika analizēti viltus ziņu piemēri no dažādām pasaules vietām. Pētījuma rezultāti liek secināt, ka uz viltus ziņām var "uzķerties" ikviens, neatkarīgi no izglītības līmeņa un šķiriskās vai dzimtes pozīcijas. Balstoties uz padziļināto interviju rezultātiem, šajā konferencē vēlamies atspoguļot, kāpēc mēs "uzķeramies" uz viltus ziņām un kāpēc ar tām dalāmies.



*Diāna Čivle, Mg.sc.
soc., Latvijas Kultūras
akadēmija*

Kultūras pasākums un mūsdienu laiktelpa

Pasākumu organizēšanas un komunikācijas principus jeb pasākumu arhitektoniku strauji maina jaunās tehnoloģijas. Kā tehnoloģisku un digitālu risinājumu izmantojums ietekmē kultūras pasākumu saturu? Kurā brīdī sākās pasākums? Vai pasākums var būt medijs? Referātā piedāvāju reflektēt par to, kā mainās pasākumu arhitektonika digitālajā laikmetā.



*Inese Kuņšāne, Mg.paed.,
Daugavas muzejs*

Muzejs kā jauniešu kultūras mācīšanās telpa

Jaunieši ir liela sabiedrības grupa, kuras neformālajai izglītībai tiek pievērsta aizvien lielāka uzmanība. Pēdējos gados ir pierādījusies kultūras industriju loma gan valsts ekonomiskajā, gan sabiedrības veselības nozarē, kas aktualizē jauniešu iesaisti kultūras dzīves un radošo procesu veidošanā. Pamatotu pētījumu trūkums jauniešu kultūras mācīšanās jomā noteica tematu "Muzejs kā jauniešu kultūras mācīšanās telpa". Pētījumā analizēta jauniešu kultūras mācīšanās iespējas muzejā kā viens no veidiem apgūt jaunas zināšanas, prasmes un attieksmes saistībā ar apkārtējo vidi, kopieni un savu identitāti. Tiek analizēta kultūras mācīšanās jēga, muzeja kā mācīšanās telpas specifika un jauniešu iespējas iesaistīties kultūras aktivitātēs. Referātā tiks izmantoti arī piemēri no dažādiem muzejiem par praksi tajos, kā arī secinājumi no diskusijas ar konkrētu jauniešu grupu.



*Jānis Matvejs, Mg.geogr.,
Latvijas Universitāte*

Dzīvoklis mainīgajos politiskajos apstākļos. Padomju mājoklis kā centrālā kinematogrāfiskā telpa Rīgā?

Filmu ģeogrāfija sniedz informāciju par jaunām historiogrāfiskām perspektīvām arhitektūras, pilsētas telpas, kā arī vides izpētes studijās. Filmu pētījumi sniedz arī alternatīvu izpratni par dzīvojamās telpas struktūru un dzīvesveidu noteiktā vēstures posmā. Šajā pētījumā tiek apskatītas trīs tematiskās iezīmes pilsētas un kino studijās. Pirmkārt, tiek raksturota kino nozīme dzīvojamās telpas atveidā. Ne vienmēr mājokli ir iespējams uzskatīt par kinematogrāfisku, līdz ar ko daudzdzīvokļu nami, pagalmi vai kāpņu telpas ir pārejas zonas starp filmās norobežotiem laika un telpas punktiem. Otrkārt, pētījums ilustrē veidus, ar kuriem tiek īstenots dzīvojamās telpas atveide filmās. Padomju mājokļu attēlojums nav tikai filmas naratīva blakusprodukts, bet gan nozīmīgs padomju posma apliecinājums, kas ļauj mums raksturot pilsētu tādā veidā, kādā tas nav iespējams citās tradicionālajās un sociālajās zinātnēs. Treškārt, pētījums izceļ padomju kino lomu pilsētas dokumentācijā, salīdzinājumā ar citiem posmiem Latvijas kino vēsturē.

Pētījumā tiek īstenota filmu satura analīze, apskatot kinematogrāfisko materiālu no 1910. gada līdz mūsdienām, uzmanību vēršot uz pilsētas attīstības procesiem un Rīgas dzīvojamo rajonu atveidu dokumentālajās un spēlfilmās. Autors skaidro dažas no pretrunīgākajām telpas attīstības iezīmēm - arhitektūras un sabiedrisko struktūru lomu ideoloģiskajos apstākļos. Pētījumu par Rīgas dzīvojamās telpas attēlojumu veido 931 filmu "telpiskā" satura analīze, savukārt izmantotā kartogrāfiskā metode ļauj noteikt kinematogrāfijas un pilsētvides attīstības procesus. Filmās atveidoto vietu kartēšanai ir arī kvalitatīva nozīme, ļaujot skaidrot iemeslus tam, kādēļ atsevišķas pilsēt-vietas ir būtiskas vizuālajā reprezentācijā.

Kā daudzdzīvokļu ēku celtniecība ietekmēja padomju sabiedrību? Tā sniedza skaidru signālu, ka pastāvošais režīms ir gatavs cienīt cilvēku privāto telpu, kas iepriekš nebija pašsaprotami. Filmas bija lielisks līdzeklis sabiedrības informēšanai par padomju pilsoņu labklājību.

Pētījuma rezultāti pierāda, ka dzīvojamā telpa ir bieži atveidota padomju Latvijas kino un veido nozīmīgu padomju Rīgas telpiskās uztveres kopumu. Lai arī padomju kinematogrāfiskās telpas atveidam lielākoties trūka autentiskums, tomēr tik plašu dzīvojamās telpas dokumentāciju, kāda tā bija padomju posmā, latviešu kino līdz šim nav pieredzējis.



*Agnese Vasermane,
Mg.art., Latvijas Kultūras
akadēmija*

Vieglās valodas ziņu attīstības potenciāls Latvijas Radio

Kopš 2016.gada Latvijas Radio ieviesis savā programmā "Ziņas vieglajā valodā" ar mērķi sasniegt cilvēkus, kuriem ir valodas uztveres grūtības. Latvijas Radio definējumā vieglās valodas ziņu mērķauditorija ir gados vecāki cilvēki, jaunieši ar nepietiekamu izglītības līmeni, ārzemnieki, kas vēlas iemācīties latviešu valodu, kā arī cilvēki ar īpašām vajadzībām. Vieglās valodas ziņu pamatprincipi ir īsi, vienkārši teikumi, izvairīšanās no svešvārdu un sarežģītu terminu lietošanas. Kā norāda Latvijas Radio, „šīs ziņas var kalpot kā pirmais orientieris par notikumiem visapkārt laikā, kad arvien biežāk runā ne tikai par valodas, bet arī par mediju lietotprasmi”.

“Ziņas vieglajā valodā” katru gadu tiek iekļautas arī sabiedriskajā pasūtījumā Nacionālajai elektronisko plašsaziņas līdzekļu padomei, proti, nodrošinot šāda veida ziņas, Latvijas Radio apliecina savu misiju, piedāvājot atbilstošu saturu visām sabiedrības grupām.

Taču vairāk nekā trīs gadus pēc raidījuma ieviešanas vieglās valodas ziņas to veidotājiem sagādā zināmas grūtības, jo trūkst skaidra formulējuma, kādām šīm ziņām ir jābūt, kādas ir mērķauditorijas vajadzības un ar ko (galu galā) šo ziņu veidošana atšķiras no citām ziņām.

Balstoties vācu zinātnieču Kristianes Māsas (Christiane Maaß), Betinas Bokas (Bettina Bock) un Gudrunas Kellermanas (Gudrun Kellermann) pētnieciskajā pieredzē par vieglo valodu, Latvijas Kultūras akadēmijas Starptautiskās kultūras un mediju menedžmenta programmas (tagadējā) absolvente Agnese Vasermane savā maģistra darbā meklēja atbildes uz pētnieciskajiem jautājumiem, kas ir vieglā valoda, ko ar vieglo valodu saprot Latvijas Radio žurnālisti, kuru darba pienākumos iekļauta vieglās valodas ziņu veidošana, kāda ir izpratne par vieglo valodu Latvijā kopumā un vai ar vieglās valodas ziņām iespējams kvalitatīvi sasniegt dažādās mērķauditorijas. Pētījums ir aktuāls, ņemot vērā faktus, ka nākotnē tiek domāts par vieglās valodas ziņu klāsta paplašināšanu, kā arī pieaug pieprasījums pēc vieglās valodas arī citās jomās.



*Gita Siliņa, Mg.soc.sc.,
Latvijas Universitāte*

Dailliteratūras lasīšana Vidzemē: vienas ģimenes stāsts (gadījuma analīze)

Mans pētījums par dailliteratūras lietošanu ikdienas dzīvē/populārās literatūras lietotpratību ļauj ieraudzīt šī procesa iezīmes Vidzemes gadījumā. Pati būtiskākā izpausme kā rādītājs ir literāro darbu ar vēstures tematiku popularitāte. Procesu ilustrē auditorijas iecienītie romāni, kas vēsta par pagātnes notikumiem Latvijā, dažādos laika posmos, sākot ar pavisam senu vēsturi, līdz pat neseno 20. gadsimta vēlino pieredzi. Meklējot un/vai saskatot sev būtiskas atbildes šādos darbos, līdz ar apziņu par vērtīgi pavadītu brīvo laiku un vienlaikus arī izklaidējoties, auditorija attīsta prasmi (ne uzspiesta veidā) pielietot ikdienas dzīvē lietotu/izlasītu dailliteratūru un tajās smeltu nozīmju atspulgus/“nospiedumus”, tādējādi tiek veicināta savas un līdzcilvēku dzīves kvalitāte. Minētais sasniegums rezultējas populārās literatūras auditorijas Vidzemē zināšanu uzkrājumā, kas, iespējams, sekmē iespēju analītiski vērtēt procesus mūsdienu Latvijas komunikācijas telpā un kritiski paraudzīties pašiem uz savu dzīvi, arī pieņemt lēmumus.

Caurviju tēmas, kas iezīmējas “vienas ģimenes stāstā par grāmtām/dailliteratūru/populāro literatūtu”, ir ekonomiskais aspekts ar jautājumiem par resursiem, kas veltāmi grāmatu iegādei, kā arī personīgās bibliotēkas nozīmei šodien un pagātnē.

Vecāku faktors bērnu auditorijas kultūras pieredzes attīstībā

Bērnu kultūras pieredze veidojas dažādu mākslas un kultūras pasākumu patēriņā, kur vecāku izvēlēm ir nozīmīga vieta. Vienlaikus ar kultūras pasākumu apmeklējumiem attīstās bērnu zināšanas un mainās uztvere.

Par mākslas uztveres fenomenu teorētiski runā no dažādiem aspektiem, pretstatot apzinātos un neapzinātos, prāta un sajūtu elementus.



*Ilze Kļaviņa, Mg.art.,
Latvijas Kultūras
akadēmija*

Vieni raksturo uztveri kā “aktīvu komunikāciju” (Hans Robert Jauss), kā “atšifrēšanas, dekodēšanas aktu, kas paredz praktisku vai skaidru šifra vai koda lietošanu” (Pierre Bourdieu). Atšķirīga fenomenoloģijā bāzēta teorētiskā pieeja uzsver “tīrā skatienu” nozīmi, kur uztvere ir daļa no ķermeņa (Maurice Merleau-Ponty), redzēšana notiek caur abstrakto (Mieke Baal).

Apvienojot dažādas kultūras pieredzēšanas pieejas un pētot tās pielietojumus Latvijas kultūrā, redzams, ka dažādas programmas un auditorijas attīstības modeļi veicina bērnu auditorijas aktīvu attieksmi, sniedz zināšanas un sagatavo uztveri. Stratēģijas var apzīmēt ar Burdjē jēdzienu “uztveres programmas”, kas ļauj tādā vai citādā veidā iegūt mākslas darbu nozīmi skaidrojošus emocionālus un racionālus kodus.

Tā kā vecāku ietekme ir viens no faktoriem, kas nosaka bērnu kultūras patēriņu, jautājums – cik lielā mērā tieši viņus interesē bērnu kompetence kultūrā? Saskaņā ar patēriņa kultūras teoriju (Consumer Culture Theory), patēriņš konceptualizē savstarpēji saistītu objektu sistēmu, kas grupē, veido pārklājošas vai pretrunīgas prakses, identitātes un nozīmes, kas veido kolektīvu izpratni par vidi un sabiedrības locekļiem ļauj tajā orientēties. Kādas savstarpējas likumsakarības praksē ir aktuālas? Prezentācijā piemērs - Valmieras Vasaras festivāls 2019, kur veikts pētījums par vecāku motivāciju bērnu dalībai kultūras programmā.



*Liēna Galēja, Mg.art.,
Latvijas Kultūras
akadēmija*

Kā aizbraukt no Latvijas uz Eiropu? Ieskats Eiropas kultūratmiņas naratīvā Latvijā 30 gadus pēc dzelzs priekš kara krišanas

Franču filozofs un sociologs Edgars Morēns (Morin) savā 1987. gada esejā “Domājot par Eiropu” ieskicēja Eiropas nākotni kā polifonisku un integrētu izaugsmi, kas veidotos daudzveidīgu kultūratmiņas naratīvu savstarpējās komunikācijas rezultātā [Morin 1987]. 2019. gadā Morēns ir daudz pesimistiskāks: “Eiropa ir sklerotiska. Eiropā valda centrālās spēki, Austrumeiropas valstis neraugās tajā pašā virzienā, kur Rietumeiropa.” [Morin 2019]. Nepretendējot uz izvērstu kontekstuālu analīzi, referātā sniegts ieskats Eiropas kultūratmiņas naratīva konstruēšanā Latvijā, atsaucoties uz franču vēsturnieka Pjēra Norā (Nora) piedāvāto “atmiņas vietu” (lieux de mémoire) konceptu [Nora 1984 - 1992].

Referāta ietvaros izvērstāk aplūkota Berlīnes/Vācijas un Parīzes/Francijas kā atsevišķu Eiropas kultūratmiņas naratīva segmentu jeb "atmiņas vietu" tematizācija mūsdienu Latvijas mediju telpā un individuālajā pieredzē. Izvēlēto piemēru analīze spēj sniegt priekšstatu par aspektiem, kas liecina gan par Eiropas kultūratmiņas naratīva integrāciju Latvijā, gan par tendenci "norobežoties no Eiropas". Abos gadījumos iespējams novērot tendenci uztvert Eiropu kā "citādo", kas sasaucas ar Morēna redzējumu.



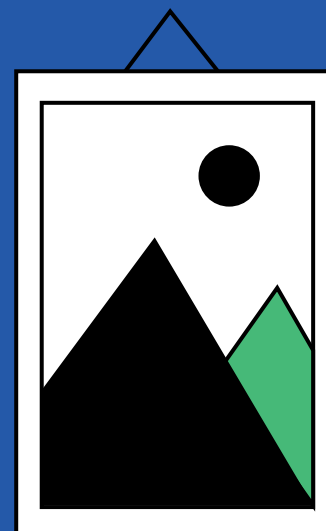
*Andris Kairiņš, PhD oec.
kandidāts, Mg.sc.soc.,
Bc.iur., Rīgas Tehniskā
universitāte*

Arheoloģiskā mantojuma pārvaldības sociāli- ekonomiskās ietekmes aspekti

Kultūrvēsturiskā mantojuma apdraudējums, t.sk. senlietu izpostīšana, senlietu nelikumīga iegūšana, izvešana un tirdzniecība noved pie arheoloģiskā mantojuma noplicināšanas. Šie draudi tiek bieži apskatīti no krimināltiesiskā un mantojuma zaudējumu viedokļa, ne vienmēr pievēršot pietiekošu uzmanību sociāli ekonomiskām sekām.

Pētnieciskajā literatūrā saistībā ar arheoloģiskā mantojuma apdraudējumu un tā sekām visbiežāk tiek apskatīta situācija ārpus Eiropas Baltijas reģiona un Latvijas. Lai gan pēdējos gados ir vērojama situācijas uzlabošanās, pieejamā statistiskā informācija par kriminālprocesi saistībā ar arheoloģisko senlietu nelikumīgu iegūšanu Latvijā un Latvijas izcelsmes arheoloģisko senlietu nelikumīgu tirdzniecību, tomēr ļauj izdarīt pieņēmumu, ka arheoloģiskā mantojuma apdraudējums valstī joprojām pastāv.

Minētās sociāli ekonomiskās sekas attiecas gan uz vietējās kopienas un reģiona attīstības šķēršļiem no kultūras tūrisma, ekonomisko aktivitāšu, investīciju, publisko ieņēmumu, zinātniski-pētnieciskā potenciāla, muzeju darbības viedokļa, gan uz zaudējumiem no kultūras, estētikas un pašu vēstures izzināšanas iespēju viedokļa, gan arī no kultūrvēsturiskā mantojuma saglabāšanas nākamajām paaudzēm viedokļa. Ņemot vērā Latvijas lielumu no teritorijas un iedzīvotāju skaita viedokļa, vietējās un reģionālās sociāli ekonomiskās attīstības traucējumi var būtiski ietekmēt arī nacionālo attīstību.



VIZUĀLĀ MĀKSLA



*Auguste Petre, Mg.art.,
Latvijas Mākslas
akadēmija*

Vizuālās mākslas sociālās funkcijas mūsdienu Latvijā Jaunākā mākslinieku paaudze

Sociālo funkciju aktualizēšanās vizuālajā mākslā ir bijusi novērojama dažādos laikos un vēsturisku notikumu nogriežņos. Gan atšķirīgu politisko situāciju ietekmē, gan globāli un sabiedriski nozīmīgu notikumu rezultātā, mākslinieki ir pievērsušies sociālu jautājumu izskatīšanai un šo tēmu refleksijai savā daiļradē.

Latvijas teritorijā un latviešu mākslas attīstībā sociālā realitāte un tās funkcijas teju vienmēr ir bijusi klātesošs un jūtams aspekts. 20. gadsimtā, politiskās diktatūras apstākļos, vizuālā māksla ne tikai kļuva pakļauta ideoloģijai, bet faktiski pat kalpoja kā viens no ietekmīgākajiem sociālajiem instrumentiem un propagandas platformām. 1980. un 90. gados, izjūkot padomju iekārtai, mākslas valoda mainījās līdz ar mākslinieku ambīcijām un kļuva par veidu kā pretoties un neverbālā formā izteikties par sociāliem procesiem.

Taču, kādas ir mākslas sociālās funkcijas 21. gadsimta Latvijā un kādus jautājumus savā profesionālajā darbībā risina mākslinieki, kas dzimuši šajā pārmaiņu laikā – 1990. gados? Tā ir pirmā paaudze, kas dzimusi pēc Padomju Savienības sabrukuma un pēdējā paaudze no pagājušā gadsimta. Mākslinieki, kuru bērnības atmiņās mijiedarbojas nepieredzētā totalitārisma relikvijas un pirmo mūsdienu tehnoloģiju attīstība, vienlaikus atrodas privilēģētā un līdz galam nedefinētā stāvoklī. Izpratne par sociālo funkciju aktualizēšanu mākslā ir mainījusies, ieguvusi pavisam citu nokrāsu un vairāk stāsta par mākslinieku kā indivīdu, nevis vienu no kolektīvās pieredzes veidotājiem.



*Sandra Ķempele, MA,
Lesteras Universitāte*

Relational Empathy in Contemporary Art: A Comparative Analysis of Cathy Wilkes and Yamandu Canosa's Exhibitions at the 58th Venice Biennale

This research project firstly examines the concept of empathy and its multifaceted nature in order to expose the opportunities for viewing empathy as a relational form of engagement, with attention given to contemporary art, exhibition spaces and the public. With a focus on two contrasting case studies from the 58th Venice Biennale, namely, Yamandu Canosa's Empathic House at the Uruguay pavilion and Cathy Wilkes' exhibition at the British Pavilion, I examine the numerous ways contemporary art can foster empathy, with a specific focus to the biennial context. The study uses visitor observations alongside content analysis of both exhibitions and their curatorial intentions to situate the study of empathy in art as related not to only visitor responses but also to artworks themselves and their presentation through exhibition media. By adopting the concept of relational empathy, I propose viewing contemporary art exhibitions as potential catalysts for empathy, thus requiring attention and analysis of empathy-inducing properties of art, empathic exhibition space and the varied visitor emotional intelligence. In terms of Wilkes and Canosa's artworks, this study draws attention to three main elements that hold potential for fostering empathy through familiarity, such as the house and domesticity, ambiguous figural elements and signs that operate as empathic devices. Then, I proceed to examine the construction of empathic exhibition space to reveal design and interpretation elements that create a reflective environment. Finally, I argue that the exhibition visitors due to their varied empathic skillset and the wide range of possible empathic responses should not be prescribed a specific type of empathic experience but rather be presented with opportunities to shape subjective and reflective responses to contemporary art.



*Izolde Cēsniņa, Mg.art.,
Rīgas Kultūru vidusskola*

Pētniecība laikmetīgajā mākslā ar piemēriem

Vizuālās mākslas sekcijas pamattēmu aprakstā ir aicinājums reflektēt par mākslinieku pievēršanos amatierpētniecībai. Tāpēc es varētu pārstāvēt to, kas man tuvāks, bet parasti neiederas akadēmiskajā pasaulē, proti, mākslas projektu veidošanu, izmantojot pētniecību.

Šobrīd gan Latvijas, gan pasaules laikmetīgajā mākslā visai izplatīts ir pētnieciskais virziens – to dēvē par pētniecībā balstītu mākslu un saista ar antropoloģiju gan daudzi mākslinieki, gan kuratori, ieskaitot "RIBOCA" kuratori Katerīnu Gregu*, kaut gan metodes, protams, atšķiras, kā saka sociālantropoloģe profesore Aivita Putniņa. Turklāt mākslā, atšķirībā no antropoloģijas, mākslinieki nedod gatavus secinājumus, katrs skatītājs atbildes uz jautājumiem meklē pats. Jo vairāk jautājumu un atbilžu, jo vērtīgāks darbs. Pēdējoreiz dzirdēju šo domu no mākslinieka Māra Subača izstādes "Nākotnes valsts" preses konferencē.

Daudzi mani projekti saistīti ar maniem skolniekiem, kas pārsvarā ir 11 - 19 gadus veci. Ne tikai pieaugušie skolniekiem sniedz savas zināšanas, bet arī notiek pretējs process – no skolēniem var ļoti daudz uzzināt, tikai jāspēj šo informāciju novērtēt. Ja kāds ir pārsteigts par Grētas Tunbergas emocionālo uzstāšanos ANO klimata konferencē, tas tikai nozīmē, cik maz pieaugušie zin par pusaudžiem. Strādājot par skolotāju, saskāros ar tādu informācijas apjomu, ka nevarēju to paturēt pie sevis, un sadarbībā ar saviem skolniekiem izveidoju vairākus projektus, no kuriem divi pēdējie ir par pasaules nākotni un par savas vietas meklējumiem šajā pasaulē.** Šie projekti ir kā pētījums par pusaudžu pasaules uztveri, kas lielā mērā noteiks to, ko viņi iesāks ar mūsu atstāto mantojumu – gan labā, gan sliktā nozīmē. Par šiem projektiem tad arī labprāt pastāstītu konferences vizuālās mākslas sekcijā.



*Dārta Dirīņa, Bc.art.,
Latvijas Mākslas
akadēmija*

Fantāzijas iedvesmas lauks. Zinātne mākslā

Zinātnes ienākšana mūsdienu mākslā ir aktuāla tendence, kas nereti sabiedrībā uzdod jautājumu par robežām – kāpēc šāda veida darbus dēvē par mākslu, nevis zinātne? Daļa mākslas zinātnieku uzskata, ka zinātnes iedvesmotos mākslas darbos ir par maz estētikas, kamēr zinātnieki nereti ir skeptiski pret šādos darbos paustajām zinātniskajām atziņām. Zinātnes un mākslas attiecībām ir sena vēsture, taču laika gaitā ir mainījusies šīs mijiedarbības nozīme. Dažādi izgudrojumi – kā teleskopi vai datori –, ir mainījuši cilvēka vizuālo uztveri par dažādiem pasaulē notiekošiem procesiem, vienlaikus arī mākslniekiem sniedzot jaunu telpu iztēles un fantāzijas paplašināšanai. Kamēr zinātnieki arvien tuvojas tam, lai pēc iespējas precīzāk spētu skaidrot, piemēram, kosmosa dzīles, mākslinieki no šī materiāla gūst iedvesmu mākslinieciskiem pētījumiem, kuru rezultāti var būt arī zinātniski nepierādāmi pieņēmumi. Tajā pašā laikā šis zinātniskais fons sniedz skatītājam iespēju labāk saprast mākslas darbu un vienlaikus piešķir tam konkrētu mērķi un jēgu.

Latvijas kultūrtelpā vieni no zināmākajiem mākslas un zinātnes mijiedarbības pārstāvjiem ir jauno mediju mākslinieki Rasa Šmite un Raitis Šmits, kuri savas daiļrades raksturošanai nereti izmanto vārdu "pētījums". Mākslinieku duets vairāku gadu garumā veicis eksperimentus ar Irbenes radioteleskopu, sadarbojies ar pasaulē zināmiem bioloģijas ekspertiem, veidojot audiovizuālus mākslas darbus, kas saņēmuši arī starptautisku atzinību. Rasas un Raita Šmitu darbs "Mikropasaļu svārstības" (2017) šogad tika nominēts Purvīša balvai. Tajā ar skaņu skulptūrām, videomateriālu un virtuālās realitātes palīdzību tiek risināti jautājumi par ekoloģijas un enerģijas atjaunojamības tēmu.

Izstrādājot bakalaura darbu "Kosmosa izpratne Māra Subača un Rasas un Raita Šmitu daiļradē" D. Dirīņa pievērsās laikmetīgās mākslas un zinātnes attiecībām, meklējot to saskares punktus ar reliģiju, mākslas vēsturi un konkrētu mākslinieku daiļradi. Konferences ietvaros jaunā pētniece sīkāk analizēs Rasas Šmites un Raita Šmita daiļradi, ar interviju fragmentiem atklājot zinātnes lomu mākslinieku dueta daiļradē.

- <https://www.diena.lv/raksts/kd/intervijas/intervija-ar-rigas-starptautiskas-laikmetigas-makslas-biennales-galveno-kuratori-katerinu-gregu.-noticis-mazs-brinums-14198626>
- "Nākotnes valsts pilsonis" projekts sadarbībā ar Rīgas Kultūru vidusskolas audzēkņiem 2018, "Nākotnes valsts" izstāžu zālē "Arsenāls"
- "Es nezinu, kur es esmu" projekts sadarbībā ar Rīgas Kultūru vidusskolas audzēkņiem 2019, "Survival Kit 10.1" bij.LU Matemātikas fakultātes ēkā



Jana Kukaine, Mg.art.,
Latvijas Mākslas akadēmija

Cildenā jēdziens Mētras Saberovas un Ingrīdas Pičukānes darbos: feministiskās estētikas skatījums

Referātā vēlos sniegt pārskatu par cildenā interpretācijas iespējām un pielietojumu mūsdienu feministiskās estētikas kontekstā, kā arī piedāvāt dažus piemērus no Latvijas laikmetīgās mākslas, meklējot saskarsmes punktus starp feminisma teoriju un Latvijas mākslas aktualitātēm.

Feministiskās estētikas teorētiķis, pievēršoties cildenajam, it īpaši – tā izvērsumam Edmunda Bērka un Imanuela Kanta darbos, norāda, ka šis jēdziens nav dzimumneitrāls, kā arī kritizē dzimtes polaritāti, kas parādās cildenā un skaistā dihotomijā. Tā, piemēram literatūrzinātniece Barbara Klēra Frīmane (Barbara Claire Freeman) atzīst, ka cildenā kategorijā ir apvienotas tādas “maskulīnas” iezīmes kā brutāls spēks, diženums, neatkarība, ambīcijas un varenība, savukārt skaistais iemieso tradicionālas “sievišķīgas” izpausmes – maigumu, mīlīgumu, trauslumu, ierobežotību, padevību un kautrību. Iebildumus tradicionālajam cildenā traktējumam formulē arī filozofes Kerolina Korsmajere (Carolyn Korsmeyer) un Mērija Bitnere Vaismena (Mary Bittner Wiseman), vēršot uzmanību uz to, ka sievietēm cildenā pieredze 18. un 19. gadsimta teorijās bija liegta: viņu prāts, pēc tālaika filozofu domām, uz šādu pārdzīvojumu nemaz nebija spējīgs – sieviešu “dabīgais” aicinājums bija skaistais.

Līdz ar to rodas jautājums: vai iespējams pārformulēt cildenā izpratni, lai tas ietvertu arī sievietes un viņu pieredzi? Piemēram, filozofe Šeila Lintota (Sheila Lintott), balstoties Kanta sniegtajā jēdziena raksturojumā, ir izstrādājusi pieeju, kas cildenā izpausmi ļauj saskatīt diētu ievērošanā un ēšanas traucējumos, kā arī grūtniecības un dzemdību norisēs.

Paturot prātā, ka cildenais tiek saprasts kā draudīgs un nepatīkams, taču vienlaicīgi valdzinošs, un uzsverot cildenā iespējas pavērt ceļu uz to, kas sniedzas pāri cilvēka uztveres spējām, jēdzienu var izmantot, lai domātu par 20. un 21. gadsimta feminisma mākslu, kas tradicionāli par “skaistu” uzskatīto sievietes ķermeni nereti “izķēmo” un padara par nepatīkas un riebuma avotu.

Šādā perspektīvā vēlos analizēt Latvijas laikmetīgo mākslinieču Mētras Saberovas un Ingrīdas Pičukānes darbus, kuros ir apšaubīts sievietes “ierobežotais skaistums”, izmantojot divas pretējas mākslinieciskas stratēģijas: pārdabisku kontroli pār savu ķermeni un ķermeņa “atsvabināšanu”, atklājot tajā slēpto nevaldāmo spēku.



Ilze Kadiķe, Mg.educ.,
Latvijas Kultūras
akadēmija

Māksliniecisko izteiksmes līdzekļu apzināšana vizuālajā komunikācijā

Māksliniecisko (vizuālo) izteiksmes līdzekļu lietojums mūsdienu vizuālajā komunikācijā ir bagātīgs un daudzveidīgs, tāpēc šoreiz apskatīsim dažus no tiem, piemēram, “elastīgāko” – liniju vai “sarežģītāko” – krāsu. Vērojot indivīda (skolēna, mākslinieka u.c.) radošo sniegumu, var atklāt jaunus vizuālās komunikācijas risinājumus ar tradicionālu un mazpazīstamu vizuālu izteiksmes līdzekļu un organizācijas principu lietojumu mākslas darbā. Analizējot tos var atpazīt aizgūtus (varbūt neapzināti) ar mākslas darba uztveri saistītos faktoros un kultūras kontekstus (zīmes, simbolus, arhetipus, vēstījumus u.tml.). Turklāt jāatzīmē, ka mainās ne tikai laikmeta uzliktie nosacījumi (instrumenti, materiāli, izpildījuma tehnikas, atvēlētais laiks u.c.), bet arī vizuālās komunikācijas valoda un tās pielietojuma aspekti. Tāpēc vizuālizpratnes pilnveide kā indivīda lietpratība (kompetence) jeb vizuālā inteliģence ir aizvien aktuāla, lai atpazītu idejas par jaunu modeļu veidošanas iespējām vai ierobežojumiem vizuālajā komunikācijā. To apstiprina arī Eiropas vizuālizpratnes vadlinijās (2016) uzstādītais jautājums par vienotas vizuālizpratnes kvalitātes līmeņa iespēju veidošanu (Eiropas Parlamenta un Padomes 2006. gada ieteikumā 2006/962/EK par pamatprasmēm mūžizglītībā).



*Līga Sakse, Mg.art.,
Latvijas Kultūras
akadēmija*

Tulpes attēlojums holandiešu klusās dabas fotogrāfijā 2010–2018

Holandiešu un flāmu klusās dabas glezniecības skolas ietekme mūsdienās ir nozīmīga, un tā arvien nostabilizējas mākslas medijā, kalpojot gan sociālai kritikai, gan individuālai pašizpaušmei. Interesants pētījuma virziens ir ziedu attēlojums klusajās dabās, to vizualizācijas īpatnības gan klasiskos darbos, gan to radošās modifikācijās. Tādējādi atklājas virzieni un veidi, kādā komunikācija ar ziedu attēlu starpniecību turpina attīstīties mūsdienu mākslas darbos, kā arī tiek norādīts uz tām vērtībām, kas tajos parādījušās kā jauninājumi. Referāta uzdevums ir iepazīt un analizēt tos vizuālos aspektus, ar kuru palīdzību drošicami raksturojamas tulpes attēlojumā ietvertās nozīmes. Viens no būtiskākajiem aspektiem šādā analizē ir krāsu komunikatīvais resurss, jo, kā uzsver Teo van Leuven: "jebkāda vizuāla informācija tiek kodēta krāsās" (Leeuwen, 2011). Analīzei izvēlētas Holandē strādājošu mākslinieku "konceptuālās fotogrāfijas", kas radītas laika posmā no 2010. līdz 2018. gadam un kurās skaidri izsekojama argumentēta autora vīzija par attēla lietojumu. Sekojot tai, fotogrāfijā attēlo nevis lietas, bet gan idejas un simbolus. Tā mākslinieki rada paši savu realitāti, kurā aktualizē bioloģisko procesu izpēti – augu nobriešanu, ziedu izplaukšanu, višanas pazīmju parādīšanos, lai ne vien grafiski attēlotu tulpju trauslo dabu un īslaicību, bet arī reflektētu par visu cilvēci skarošiem procesiem. Pārstāvēto mākslinieku vidū ir gan Meuvss Bass (Meeuws Bas), Ari van Rits (Arie van Riet), Kima Boske (Kim Boske), gan Margrīta Smuldersa (Margriet Smulders), Ernando Ajala (Hernando Aiala), Jūlija Heta (Julia Hetta) u.c. Piedāvājot konkrētus gadījumus un izmantojot jauktu metožu pieeju, tiks analizēts kultūras fons, mākslinieka individuālā motivācija, ideju mijiedarbe, kā arī apzinātas zieda motīva transformācijas iespējas modernajās tehnoloģijās. Šo radošo procesu izvērtēšana ļauj ieraudzīt visaptverošas kopsakarības, prognozēt iespējamās sociālās izmaiņas, jo gan mākslas darbu konteksts, gan vizualitāte ir viens no sabiedrības pilnveides un modernās identitātes izpratnes līdzekļiem.

Atslēgas vārdi: Vizuālā māksla; Floras fotogrāfija; Klusā daba; Semantiskās iezīmes; Holande; Nīderlande



*Agnija Lesničenoka,
Mg.hist., Latvijas Mākslas
akadēmija*

Latviešu nacionālā māksla trimdā: Latvijas Mākslas akadēmijas studentu korporācijas "Dzintarzeme" piemērs

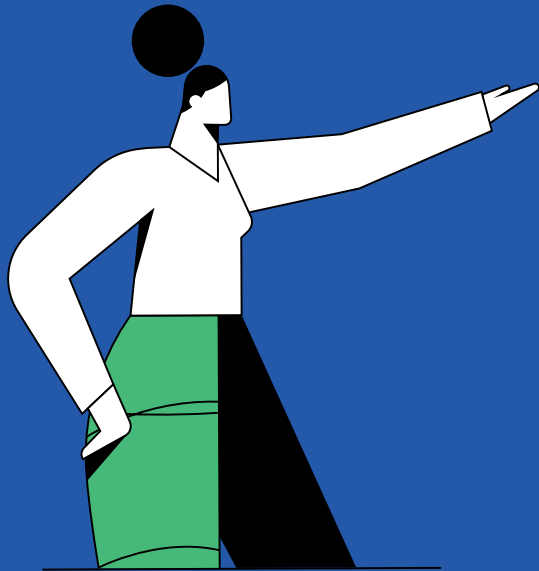
1944. gads Latvijas vēstures lapaspusēs ierakstīts kā PSRS otrreizējās okupācijas laiks, kā rezultātā simtiem tūkstošu Latvijas pilsoņu devās bēgļu gaitās, tostarp latviešu mākslinieki. Laika posms trimdā no 1945. gada līdz 1952. gadam dēvējams par "restaurācijas periodu", jeb latviešu nacionālo vērtību un mākslas saglabāšanas posmu, kad notika Latvijas neatkarības laika mākslas izteiksmes veida turpināšana Zviedrijā un Vācijas bēgļu nometnēs. Taču nacionālās mākslas jautājums kļuva arvien problemātiskāks pēc 1952. gada, kad trimdai ieilgstot un latviešu māksliniekiem esot izkaisītiem vairākos pasaules kontinentos, aktuālāks kļuva jautājums par latviešu nacionālās mākslas izpausmes likteni.

Latviešu nacionālās mākslas tradīciju uzturēšanā lielākoties piedalījās latviešu mākslinieku vecākā un vidējā paaudze - gan emigrējušie latviešu mākslinieki-vecmeistari, gan Latvijas Mākslas akadēmiju absolvējušie vai kara dēļ akadēmiju nepabeigušie studenti.

1958.gada rudenī ar mākslas izstādi Ņujorkā (ASV) tika atjaunota 1940. gada jūlijā likvidētā Latvijas Mākslas akadēmijas studentu korporācija "Dzintarzeme". Pirmā akadēmiskā mākslas studentu organizācija Latvijā dibināta 1923.gadā. Tās mērķis bija apvienot nacionāli domājošos Latvijas Mākslas akadēmijas audzēkņus nacionālās mākslas un pašizglītības veicināšanai. Gan starpkaru posmā, gan trimdā korporācija nosliecās uz latviešu vecmeistariem un latviešu mākslu. Tas ir ļoti nozīmīgi, jo vairums dzintarzemiešu starpkaru periodā veidojās reizē ar latviešu nacionālās glezniecības tradīciju nostiprināšanos.

"Dzintarzemes" aktīvajā periodā no 1958. līdz 1973.gadam sarīkotas 15 mākslas izstādes ASV, Kanādā un Austrālijā, priecējot gan trimdas latviešus, gan vietējo publiku ar latviešu nacionālo mākslu. Studentu korporācija "Dzintarzeme" līdz šim nav padziļināti pētīta. Ir pamats pieņēmumam, ka "Dzintarzemī" var titulēt kā vienu no mērķtiecīgākajām trimdas latviešu mākslinieku biedrībām latviešu nacionālās mākslas saglabāšanas politikas realizācijā līdz 1973.gadam.

Referāta mērķis ir caur studentu korporācijas "Dzintarzeme" piemēru atspoguļot latviešu nacionālās mākslas nostiprināšanos, māksliniecisko attīstību un tās lomu trimdas latviešu un mītnes zemju iedzīvotāju sabiedrībā.



KULTŪRU SASKARSME, STARPKULTŪRU KOMUNIKĀCIJA UN VALODAS NOZĪME KULTŪRĀ



*Anīta Načisčione,
Dr.philol., Latvijas
Kultūras akadēmija*

Recurring Metaphors in Brexit Arguments: Sustainability of Figurative Thought

My aim is to have a closer look at the benefits of a cognitive stylistic approach to functioning of metaphor across discourse boundaries, and explore metaphorical instantiations and their extensions, providing sustainability of figurative thought in discourse.

Theoretical conclusions are drawn, applying the tenets of Cognitive Linguistics about the significance of metaphor in thought and language (Gibbs 1994, 2006; Kövecses 2005; Lakoff and Turner 1989), and semantic and stylistic analyses of the empirical material, which I have chosen from my own archive of Brexit discourses. I have also used the method of Critical Metaphor Analysis (Charteris-Black 2019). Interpretative empirical study of Brexit speeches, texts and visual representation allows me to draw generalisations about sustained use of figurative thought in Brexit discourses over the recent four years.

Metaphor has been recognised as a technique of reasoning and argumentation in perceptual and conceptual understanding of experience; it is a powerful tool in political media discourse. Extended metaphor is a stylistic pattern to convey sustained human experience. It creates a metaphorical sub-image or a string of sub-images, which relate metonymically by associations of contiguity, forming a cohesive network, going across sentence and frequently across discourse boundaries. Some repeatedly sustained Brexit metaphors: "marriage and divorce", "a leap in the dark", "to eat one's cake and have it", "cherry picking", "the clock is ticking", "to kick the can down the road".

Cognitive studies yield insights into use of extended metaphor from a cross-discourse perspective. Extended metaphor is inherently dynamic. Extension of figurative meaning discloses the workings of the human mind and provides for the development and sustainability of metaphorical thought and language. In discourse, extended metaphor sustains a narrative and creates a metaphorical continuum. Sustainability is secured by recourse to the base metaphor, which is part of the long-term memory of the people.



*Elīna Veinberga, Dr.art.,
Latvijas Kultūras
akadēmija*

Multimodal Expressions of Figurative Thought: A Study of the Soviet Occupation (1940–1991) Posters

The aim of the paper is to analyse figurative language. According to the core writings in cognitive linguistics figurative language is representative of figurative thought. Human beings express themselves figuratively because their thinking is primarily figurative, and it is figurative since the concepts, which are essential for making thought processes possible, are also figurative. Similar ideas have been advanced since the writings of Max Black, Charles K. Ogden, I. A. Richards, or Paul Ricoeur, however, they gained a wider recognition at the end of the 1980s when George Lakoff and Mark Johnson published their “Metaphors We Live by”. It also promoted the development of cognitive stylistics.

The properties of figurative thought are excellently demonstrated via those examples where interaction of the verbal and visual discourse occurs. The poster collection of the National Library of Latvia is well-suited for this purpose. The posters created during the Soviet occupation (1940–1991) abound in propaganda; nevertheless they present a remarkable source for research.

Religion was frowned upon under the Soviet rule, and there is an example of a pro-work and anti-religion poster. In the visual representation, in the foreground of the poster there is a hyperbolised figure of a young man holding a sheaf of wheat corn and a book in one hand, and a plane is taking off his other hand; in the background there is a figure of an old woman kneeling in front of the Bible. The figure of the man is light, whereas the figure of the woman is dark. In the verbal representation a white text in block capitals says: “Cilvēka prāts lai notiek kā debesis, tā arī virs zemes” (human reason will be done on earth and in heaven), which is an allusion to the text of the Lord’s Prayer.



*Linda Straume, Mg.philol.,
Latvijas Kultūras
akadēmija*

Latvia stage of St. James Way (Camino de Santiago): A Cross-Cultural Perspective

Since the establishment of European Council Cultural Routes Programme and the proclamation of St. James Way or Camino de Santiago the first European Culture Route in 1987, pilgrimages to Santiago de Compostela have become a relevant contemporary form of celebrating, re-evaluating and sustaining the common European cultural heritage in the context of a continuously changing world.

Among the many aspects of Camino de Santiago pilgrimage experience, cross-cultural communication as a contextual, transactional and interpretive process in which people from different cultures create shared meanings ranks high in the list. The obvious internationalization of Camino de Santiago manifests itself both in the steadily growing number of nationalities pilgrims represent (e.g. 33 nationalities in 1994, 153 nationalities in 2015), as well as in the number of countries traversed by the route of St James Way.

With the founding of “Association of St. James Way in Latvia” in February 2019 Latvia has manifested its readiness to offer its contribution in promoting the common European identity consciousness by reviving the ancient St. James Way pilgrimage tradition on its territory.

The presentation analyzes some of the topical challenges faced by the “Association of St. James Way in Latvia” in the initial stages of its activity.



*Ingrida Kleinhofa, MA., PhD
Cand., Latvian University*

Translator of Arabic Literature: Dragoman, Cultural Mediator, or Perpetuator of Stereotypes?

Western readers have always been interested in Arabic literature, initially, perceiving it as a window into the exciting world of Arabian Nights, or the “exotic Orient”, with its beturbaned swordsmen and veiled ladies riding camels through deserts full of genies. After 9/11 this interest grew, too often fueled by a wish to look into the mind of the “terrorist other”, as the readers search for descriptions of an unfamiliar reality, full of weird rituals, ancient traditions, and cruel customs which shape fanatics and extremists. Considering such expectations of Western audiences, the translators of Arabic literature face the difficult task of trying to preserve the original meaning and style of a literary work while trying to explain Arabic culture against or even within the existing framework of the persisting stereotypes about the Orient. Moreover, translators become involved in the ongoing intercultural dialogue, and the translations of literary works help to shape the image of Arabs by explaining their culture, intentions, and attitudes to the West. In this process, the very choice of literary works to be translated from Arabic is crucial in representing Arabic culture, as most of the Western readers do not master Arabic enough to read independently the original works. In addition, translators may shift the original meaning in their attempts to bridge the enormous cultural gap by overexplaining or underexplaining, as well as in trying to represent Arabs more or less favorably in the eyes of the Western readers. As the result, translations of Arabic literature may be considered as instances of cross-cultural negotiation of meaning.



*Laila Niedre, Dr.art.,
Latvian Cultural Academy*

Iršu kolonistu attēlojums Arta Pabrika kultūrvēsturiskajā esejā “Hiršenhofas stāsts” un Lindas Šmites romānā “Aizved mani uz Hiršenhofu!”

18. gadsimta otrajā pusē, atsaucoties Katrīnas II aicinājumam apmesties Krievijas impērijā, arī Vidzemē ieceļoja kolonisti no Vācijas. Uz Hiršenhofas muižas zemes izveidojās tā saucamā Hiršenhofas jeb Iršu kolonija, kas pastāvēja līdz 1939. gadam, kad vācieši un vācbaltieši izceļoja no Latvijas.

Kolonistu izjūtas 1939. gadā, izceļošanas brīdī, savā kultūrvēsturiskajā esejā atspoguļo Artis Pabriks, sniedzot ieskatu dokumentos, kolonistu piezīmēs un atmiņu stāstījumos. Ar citiem līdzekļiem šie notikumi attēloti Lindas Šmites romānā. Referātā salīdzināti dokumentālais un beletristiskais vēstījums, iedziļinoties kolonistu izjūtu un valodas atspoguļojumā. Atsevišķi analizēts, kā attēlotas kolonistu attiecības ar apkārtējiem nevācu iedzīvotājiem.

Abos darbos, gan A. Pabrika esejā, gan L. Šmites romānā, attēlots, kā 21. gadsimtā Iršos rit dzīve. Arī abu autoru skatījums uz šo laika posmu tiek analizēts un salīdzināts referātā.

Latvijas diasporas definīcijas problemātika: piederība un identitāte

Piederība un identitātes jautājumi vienmēr bijuši svarīgi, tomēr īpaši aktuāli tie kļūst mūsdienu pasaulē, kad rodas aizvien vairāk iespēju īslaicīgi vai ilglaicīgi dzīvot ārpus savas Dzimtenes. 2009.gada 1.janvārī Latvijā spēkā stājās Diasporas likums, kura sagatavošanas posmā tika daudz diskutēts par to, kas ir tie cilvēki un cilvēku grupas, kas pieskaitāmas Latvijas diasporai,



*Māra Simons, Mg.art.,
Latvian Cultural
Academy*

jo no tā ir atkarīgs jautājums – vai atļaut tikai etniskajiem latviešiem un to pēcnācējiem būt daļai no Latvijas diasporas, vai arī tas attiektos uz visiem, kas jūtas piederīgi Latvijai un vēlas būt daļa no diasporas kopienas. Likuma izstrādes gaitā tika diskutēts par to, kas ir etniskie latvieši un vai tādi vispār eksistē, kā arī aktualizējās jautājums par to, vai pārāk plašā diasporas definīcija neapdraudēs Latvijas valsts intereses.

Referātā tiek analizēts piederības un identitātes problemātikas loks, analizējot diskusijas par diasporas definīciju, empirisko materiālu gūstot no Saeimas Ārlietu ministrijas sēžu audioierakstiem, protokoliem, kā arī no vēstulēm, ko komisijai iesūtījušas ministrijas, deputāti un nevalstisko organizāciju pārstāvji.



*Maija Dziesma, Mg.art.,
Latvijas Kultūras
akadēmija*

Kultūrkompetences loma konfliktu risināšanā starptautiskajās civilajās un militārajās operācijās

Šajā darbā tiek izvērtēta kultūrkompetences loma konfliktu risināšanā starptautiskajās civilajās un militārajās operācijās. Autore apskata S. Hantingtona, D.L.Horovica un citu pētnieku izvirzītās konfliktu teorijas un pievēršas konfliktu novēršanas aspektam.

Atturēšana no reliģiskiem, etniskiem un citiem konfliktiem prasa iedziļināšanos dažādās kultūru vērtībās un niansēs, piemēram, kāds ir iesaistīto komunikācijas veids, sarunu vešanas tradīcijas, viņu mērķi un uzdevumi, kā arī saprast, kādi izaicinājumi sagaida, veicot preventīvos pasākumus konfliktu novēršanā. Pamatojoties uz teorētiku, kā arī dažādu valstu, tostarp Latvijas, starptautisko civilo un militāro operāciju dalībnieku paustajām atziņām, autore izdara secinājumus, kādas prasmes Latvijas pārstāvjiem nepieciešams attīstīt veiksmīgai izvirzīto uzdevumu izpildei.



*Elīna Vasiļeva, Dr.philol.,
Daugavpils Universitāte*



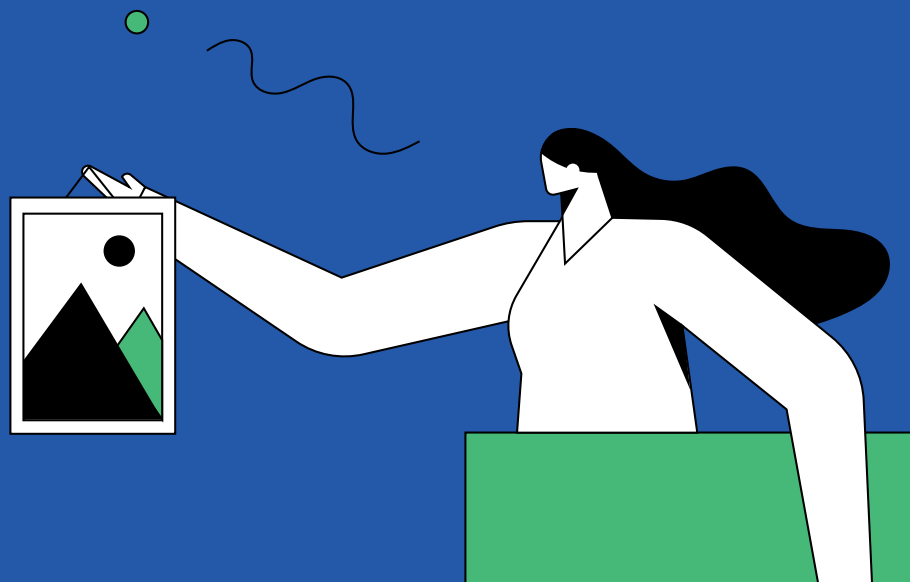
*Anna Kalve, Dr.art.,
Latvijas Kultūras
akadēmija*

ASV studējošie Daugavpilī: kultūru saskarsmes īpatnības

Referātā tiks analizētas ASV kultūras īpatnības, iekļaujoties Latvijas kultūras modelī. Pētījuma pamatā ir E. Hola teorija par augsta un zema konteksta kultūram. Pētījuma gaitā tika analizēti amerikāņu kultūras uzvedības principi, telpas, laika uztvere, starpersonu attiecību veidošanas principi.

Kara metaforas mediju diskursā. Latviešu, itāļu un spāņu valodu materiālā (2008–2019)

Pēdējos gados metaforas pētījumi kļuvuši starpdisciplināri, pievēršot lielāku vērību metaforas lomai cilvēku pieredzes interpretācijā un pasaules konceptualizācijā. Balstoties uz kognitīvās lingvistikas pētījumiem, ir pierādīts, ka konceptuālā metafora satur plašu informāciju par cilvēka pieredzi. Tomēr jāatzīmē, ka pētot atsevišķas lingvistiskās metaforas un tās skatot ārpus diskursa, pastāv iespēja zaudēt svarīgu pavedienu tās izpētē. Bieži konceptuālās metaforas pētnieki skatījuši piemērus ārpus konteksta, nav atzīmējuši, ka, apskatot metaforu diskursa un konteksta ietvaros, var konstatēt nevis vienu konceptuālo metaforu, bet gan veselu savā starpā saistītu konceptu lauku jeb metaforu loku. Šajā referātā uzmanība vērsta uz to metaforu loku, kura centrā ir avotjoma karš ar vairākām mēķjomām. Tāpēc referāta mērķis ir pētīt kara metaforas izvērsumu un tiklojumu diskursā, un tās būtisko lomu diskursa izveidē un attīstītā. Referātā tiks analizētas un salīdzinātas konceptuālo metaforu lingvistiskās un neverbālās izpausmes latviešu, itāļu un spāņu medijos laika posmā no 2008. līdz 2019. gadam. Vairāki pētījumi rāda, ka kara metafora sastopama īpaši priekšvēlēšanu periodā. Par to liecina gan raksti preses izdevumos, gan ikdienas sarunas par politiku strīdiem un raidījumi plašsaziņas līdzekļos. Analizētie piemēri latviešu, itāļu un spāņu valodās atbildēs uz jautājumu, cik lielā mērā figuratīvā domu satur kopā diskursu un kā ne tikai vienas konceptuālās metaforas daudzveidīgā izpausme diskursā, bet arī metaforas domas izvērsums un atkārtošāns var pastiprināt diskursa efektivitāti.



FOLKLORISTIKA, ETNOLOGIJA, ARHEOLOGIJA UN KULTŪRAS ANTROPOLOGIJA



*Juris Urtāns, Dr.hist.,
Dr.habil.art., Latvijas
Kultūras akadēmija*

Atašienes pilskalna atgriešanās

2018.un 2019.gads ir izcili gadi pilskalnu jaunatklāšanā, ko liela mērā nosaka LIDAR jeb aerolāzerskennēšanas iespējas.

Atašienes pilskalnu, izklausīnot vietējos iedzīvotājus, 1925.gada 25.augustā atklāja Ernesta Brastiņa vadītā pilskalnu apzināšanas ekspedīcija; 1926.gadā pilskalns iekļauts valsts aizsargājamo pieminekļu sarakstā. Atašienes pilskalns, kas ir ap 12 m augsts, ierīkots kādā smilšu kalnājā. Abos pilskalna galos tas nocietināts ar vaļņiem un grāvjiem, kas garākajās sānu nogāzēs pārveidojās par terasēm. E. Brastiņš rakstīja, ka "Piljigora" atrodas 2 km dienvidos Atašienes dzelzceļa pietāstnei un 1 km dienvidos Trošku sādžai un uzskatīja, ka pilskalns nav īpaši ievērojams. Jau tad smilšu kalnājā pilskalna tuvumā tika rakta smilts. Pēckara gados smilšu rakšana tika norakta lielākā daļa no kalnāja. Tika uzskatīts, ka arī Atašienes pilskalns norakts un gājis bojā, tādēļ tas tika izslēgts no aizsargājamo pieminekļu saraksta.

2018.gadā, pārlūkojot aerolāzerskennējumus, tika ieraudzīts, ka Atašienes pilskalns ir saglabājies praktiski netraucēts. Karjers, kurš šobrīd vairs netiek izmantots, ir apstājies apmēram 50 m attālumā no pilskalna austrumu gala vaļņiem un grāvjiem. E. Brastiņš pilskalna atrašanās vietu kartē bija iezīmējis cituviet; šī vieta tad arī bija norakta smilti.

2019.gadā Atašienes pilskalnu Latvijas Arheologu biedrība nominēja kā Gada pieminekli. No 11. līdz 15.jūnijam Eiropas arheoloģijas dienu ietvaros pilskalnā 12 kv.m. platībā tika izdarīti arheoloģiskie izrakumi. Kultūrlānis bija tikai 0,23-0,33 m biezs, tomēr to sijājot tika iegūti pāri par 660 gludo, gludināto un spodrināto kā arī apmesto trauku lauskas. Šķiet, ka izrakumu laukums atradās tuvu amatniecības zonai, jo tika atrasti dzelzs ieguves sārņi, bronzas aprocas fragments, vairāki kausējamo tīģeļu fragmenti, iespējami metāla apstrādes instrumenti – dzelzs pincete un bārdas nazi atgādināošs dzelzs rīks.

Izcilākais atradums ir divu līdzās esošu ugunī degušu, šķiet, iepriekš nenēsātu bronzas aproču atradums jeb depozīts. Tās kā arī atsevišķi atrastais aproces fragments datējami ar apmēram 5. - 6.gs. Domājams, ka apmēram uz šo pašu laiku attiecināms arī iegūtais keramikas materiāls un citas senlietas.

Arheoloģiskie izrakumi ļauj secināt, ka Atašienes pilskalna izmantošana attiecināma uz vidējo dzelzes laikmetu, iespējams, tā pirmo pusi. Arheoloģiskie pētījumi bija saistīti ar plašu sabiedrības interesi, vēstures rekonstruktoru – Kroma kolna bruolistes - piedalīšanos, izglītojošām lekcijām, masu mediju interesi un folkloras kopas koncertu, kur kopumā piedalījās ap pusotrs simts interesentu.

Atašienes pilskalns ir saglabājies un šobrīd to nekas neapdraud. Kļūdu un pārpratumu dēļ tas gan bija zaudējis pieminekļa statusu, bet tas tiek atjaunots.



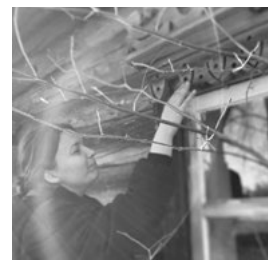
*Ieva Pigozne, Dr.art.,
Latvijas Universitātes
Latvijas vēstures institūts*

Tradicionālais apģērbs: vieta un laiks. Robežas, ietekmes, mode

Pētot vēsturisku apģērbu, ir divi galvenie aspekti, kurus jāņem vērā: vieta un laiks. Katrā vietā un katrā laikā tika valkāts nedaudz atšķirīgs apģērbs. Liela daļa 19. gadsimta apģērba valkāšanas un izgatavošanas tradīciju ir zudusi. Tomēr daļu no tām iespējams pētīt un rekonstruēt pēc saglabātajiem avotiem – apģērba daļām, zīmējumiem, fotogrāfijām un aprakstiem. Latvijā zemnieku līdz 19. gadsimta otrajai pusei valkātā tradicionālā apģērba izpēte aizsākās jau pašās gadsimta beigās, taču pirmie nozīmīgākie pētījumi tapa starpkaru periodā 20. gadsimtā. Šajā laikā tika izveidots apģērba kultūrvēsturisko novadu dalījums, nosakot diezgan skaidras robežas starp apģērba rotāšanas tradīcijām, taču balstoties uz vienu vai pāris sieviešu apģērba gabaliem un neievērojot apģērba hronoloģisko attīstību.

Veicot padziļinātu pētījumu, kas balstīts uz visām avotu grupām (ne tikai apģērba daļām), iespējams secināt, ka starpkaru periodā piedāvātais skatījums uz šādām robežām nav gana pamatots. Gandrīz katram sieviešu un vīriešu apģērba gabalam ar kādu specifisku piegriezumu vai rotājumu ir savas izplatības robežas, kuras mainās dažādos hronoloģiskos vēstures posmos.

Turklāt ir daudzi apģērba gabali, kuri aptver vairākus no „novadiem” un/vai sniedzas vēl tālu aiz Latvijas robežām. Izmantojot kartografēšanas metodi, daudzām no apģērba rotāšanas tradīcijām iespējams izsekot ģeogrāfiski, savukārt piegriezuma ziņā lielākā daļa „tradīciju” atspoguļo vēstures posmu un valdošo modi. Tas izgaismo sarežģītu jautājumu loku, kas saistās ar zemnieku lokālo tradicionālā apģērba izgatavošanas un valkāšanas praksi mījiedarbībā ar citu tautu un citu sabiedrības slāņu – aristokrātijas, muižu un pilsētu amatnieku un kalpotāju – valkāto apģērbu. Referātā iezīmēti apģērba tradīciju robežu un ietekmju aspekti, balstoties uz autores pēcdoktorantūras pētījumu „Apģērba attīstība Latgalē 19. gadsimtā”.



*Anete Ulmane, Bc.art.,
Latvijas Mākslas
akadēmija*

Dekoratīvais kokgriezums Latgales arhitektūrā

Latgales reģiona kultūrvēsturiskajai identitātei raksturīga kāda unikāla, bet mūsdienās izzūdoša lokālā tradīcija – arhitektūras koka grieztie rotājumi jeb t.s. “koka mežģīnes”. Šī kultūras mantojuma aktualitāti apliecina Latgales novadpētniecības muzeju ekspozīcijas, dažādi koka arhitektūras restaurāciju projekti un meistarklases, kā arī tūrisma maršruti, kuros iekļauta koka arhitektūras iepazīšana. Neskatoties uz dažādām publikācijām un izdevumiem, kas veltīti Latgales etnogrāfijai, arhitektūrai un kultūras mantojuma saglabāšanai diemžēl līdz šim iztrūkst izvērsta, zinātniska pētījuma par Latgales arhitektūras dekoratīvo kokgriezumu, kurā tiktu iekļauta arī kokgriezumu periodizācija, tipoloģija, stilistiskās ietekmes, kā arī to iekļaušana kopējā 19. gadsimta mākslas vēstures kontekstā, salīdzinot ar līdzīgām parādībām kaimiņvalstu reģionos.

Referātā tiks analizēti līdzšinējie priekšstati par Latgales dzīvojamo un sabiedrisko ēku dekoratīvo kokgriezumu, kā arī piedāvāti jauni secinājumi, kas gūti, pētot un analizējot Pieminekļu Valdes ekspedīciju materiālus no 20. gs. 20. gadiem, kas glabājas Latvijas Nacionālā vēstures muzeja Etnogrāfijas nodaļas Rokrakstu, zīmējumu, fotoattēlu un dokumentu kolekcijā un Vēstures departamenta fotonegatīvu kolekcijā. 196 stikla plašu fotonegatīvi, 235 fotonegatīvu kontaktkopijas un 71 digitālais attēls, kā arī Pieminekļu valdes ekspedīciju aprakstu lapas un uzmērījumi glabā unikālas liecības par Latgales koka arhitektūras ornamentāciju, kurā vērojamas dažādu stilu un kultūru ietekmes.

Referāta mērķis ir pievērsties pētīto avotu analīzei un atbildēt uz jautājumu – vai ar šiem avotiem pietiek, lai izprastu šo amatniecības tradīcijas paveidu?



*Agrita Krieviņa-Siliņa,
Mg.sc.ing., Rīgas Tehniskā
universitāte*



*Ieva Ančevska, Dr.philol.,
Kurzesmes Humanitārais
institūts*

Tradicionālo apavu apraksti publikācijās

Amatu prasmēm, tai skaitā arī apavu darināšanai, izzūdot, pieaug to kultūrvēsturiskā vērtība. Salīdzinājumā ar citām tautas tērpa daļām, apavi pētījumos apskatīti vismazāk. Pētījuma mērķis ir apzināt un skatīt publicētos literatūras avotus, kuros dažādā veidā pieminēti tradicionālie ādas apavi kā tautas tērpa daļas - zābaki un pastalas. Literatūras avotu klāsts nosacīti tika sadalīts grupās: monogrāfijas, uzzīņu literatūra, zinātniskie darbi, publikācijas periodiskos izdevumos. Apskatīta informācija par apaviem, to iespējamu darināšanu un valkāšanu. Par zābakiem apskatīts periods līdz 14.gs., pastalām - līdz 20.gs.vidum.

Zudušais un atkalatrastais dziedināšanas tradīcijā

Latviešu dziedināšanas tradīcija salīdzinājumā ar Rietumeiropas tautu tradīcijām joprojām saglabājusi daudz dzīvu metožu un elementu. Piemēram, ārstniecības augu lietošana un dažādu citu dabas līdzekļu izmantošana tika pārmantota arī tradīcijas aizlieguma laikos un tiek aktīvi turpināta vēl mūsdienās. Taču vairākas folkloras avotos fiksētas tautas ārstniecības metodes mūsdienās vairs netiek lietotas un dažas vairs nav isti atpazīstamas. Vēl citu metožu aprakstos trūkst precīzu ziņu, kādos gadījumos un kā tās tikušas izmantotas.

Dziedināšanas tradīcijas pētījumu gaitā, lai precizētu kādas piemirstas ārstniecības metodes iedarbību vai izprastu praksē zuduša paņēmiena lietojumu, izmantota vēsturiski salīdzinošā pieeja. Daļa atbilžu radušās, iedziļinoties kaimiņtautu tradīciju pētījumos, kādas atrastas daudz tālāku tautu tradīciju aprakstos, bet vēl citas - mūsdienu dabaszinātņu pētījumos.

Referātā raksturots dziedināšanas tradīcijas pētišanas ceļš un sniegti piemēri, kuras no tautas ārstniecības metodēm uzskatāmas par zudušām, piemēram, kakla kumbra jeb ūkas celšana un pamašu laušana.

Skaidrotas arī metodes, kuras atvestas, attīstoties zinātniskajai medicīnai, piemēram, āderu ciršana un dzirkstes ciršana, arī spārnu ciršana. Vēl kādas no apkopotajām dziedināšanas metodēm turpinās neapzināti - relikta formā, piemēram, appūšana un mērišana. Bez tam identificētas un raksturotas ārstniecības metodes, kuras pēc padomju laika dziedniecības aizlieguma perioda ir restaurētas un atkal iedzīvīnātas, piemēram, dziedināšana pirtī, pirtīžas un saru dzišana. Vēl citas ārstniecības metodes laika gaitā ir transformējušās un vairs netiek saistītas ar tautas dziedniecību, lai gan tās ir neatņemami piederīgas tradīcijas metodēm, par ko liecina to daudzveidīgie, senie nosaukumi un apraksti folkloras materiālos. Tās ir metodes, kas lietotas un iedarbojas līdzīgi kā mūsdienu masāžas paņēmieni, piemēram, braucīšana, laitišana, penkāšana un citas.

Kopumā secināts, ka dziedināšanas tradīcijā joprojām saglabātas daudzas no senajām metodēm, daļa no tām ir transformētas un tiek lietotas atbilstoši mūsdienām, vēl citas ir zudušas, jo bijušas cieši saistītas ar seno pasaules uzskatu.



*Elīna Gailīte, Mg.hist.,
Latvijas Kultūras
akadēmija, LU LFMI
Latviešu folkloras krātuve*

Kur pazuda tautas dejas?

Izsenis būtiska cilvēku ikdienas sastāvdaļa bijusi dejošana. To apliecina Latviešu folkloras krātuvē glabātie horeogrāfijas un dejošanas vidi raksturojošie materiāli. Pēc to analīzes secināms, ka Latvijā tautas dejas dejotas mājās, sabiedriskās vietās gan dažādos publiskos pasākumos, gan ģimenes ikdienas norisēs. Taču pēc Otrā pasaules kara notikušās pārmaiņas, tostarp valdošās varas maiņa, ikdienas dzīves koncentrēšana pilsētvidē, dzīves telpas izmaiņas, kā arī tehnoloģiju attīstība, kas veicinājušas tautas dejas popularitātes samazināšanos. Arvien nozīmīgāku lomu ieņēma skatuves tautas dejas, kas ir horeogrāfu veidotas, stilizētas, standartizētas dejas.

Lai arī mūsdienās latviešu tautas dejas arvien vairāk tiek iedzīvīnātas un popularizētas, tieši skatuves tautas dejas ir populārākais deju žanrs Latvijā. Tautas dejas un skatuves tautas dejas ir dažādi žanri, tomēr šobrīd robežas nav tik striktas, īpaši skatuves tautas deju dejotāju skatījumā. Šā gada sākumā veicot aptauju vairāk nekā 600 skatuves deju dejotāju vidū, noskaidrots, ka liela daļa dejas, kuras tiek dejotas mēģinājumos un koncertos, dejotājuprāt, ir uzskatāmas par tautas dejām. Līdz ar to varētu apgalvot, ka tautas dejas ir transformējušies un nav pazuduši.

Referātā mērķis ir iezīmēt situāciju, kā tautas deju popularitāte izmainījusies laika gaitā, lielākoties koncentrējoties uz mūsdienu reālijām. Tāpat, analizējot aptaujā iegūtos datus, parādīt skatuves tautas deju dejotāju skatījumu uz dejām, ko viņi dejo, un kā interpretēt deju žanrisko piederību.



*Ieva Vitola, Dr.art.,
Latvijas Kultūras
akadēmija*

Jaunatklāts pilskalns. Ko zina un domā vietējie ļaudis?

2019. gada augustā un oktobrī Latvijas Kultūras akadēmijas pētniecības projekta "Latgales pilskalnu papildinājums" (vadītājs Juris Urtāns) ietvaros tika īstenoti lauka pētījumi Latgalē, apsekojot jaunatklātos pilskalnus un dokumentējot vietējo ļaužu zināšanas par konkrēto arheoloģijas objektu - vietas nosaukumu un stāstus. Referātā apkopta informācija par lauka pētījumu norisi, iegūtajiem rezultātiem un secinājumiem.



*Anastasija Miņenkova,
Mg.hist., Latvijas Kultūras
akadēmija*

Sociālistisko ieražu prakse bērnu un jauniešu vidē 1960.-1980. gados: Daugavpils piemērs

Laika periodā no 1960. gadu sākuma līdz 1980. gadu beigām nozīmīga padomju kultūrpolitikas nozare bija sociālistisko ieražu ieviešana, kas plašā mērogā tika realizēta visā PSRS un specifiski Latvijas PSR. Sākotnēji sociālistiskās ierāžas (sauktas arī par jaunajām sadzīves tradīcijām, padomju sadzīves tradīcijām, sociālistiskajām tradīcijām, pilsoniskajām ierāžām, padomju rituāliem) tika uzskatītas par iedarbīgu antirelīģiskās cīņas instrumentu. Tomēr pēc PSKP 22. kongresa, kas notika 1961. gadā, sociālistisko ieražu redzējums mainījās – tās kļuva par komunisma celtniecības sastāvdaļu, par jaunā padomju cilvēka veidošanās faktoru.

Sociālistisko ieražu kompleksā ievērojama vieta bija pasākumiem, kas ir saistīti ar bērnu un jauniešu audzināšanu.

Latvijas Valsts arhīva materiāli liecina, ka Padomju Latvijā bija jānotiek Bērna svinīgajai reģistrācijai, Bērņības svētkiem, Bērnu svētkiem, Bērna svinīgajai aizvadišanai uz skolu un Pilngadības svētkiem. Sociālistisko ieražu kompleksā ievērojama vieta bija pasākumiem, kas ir saistīti ar bērnu un jauniešu audzināšanu. Latvijas Valsts arhīva materiāli liecina, ka Padomju Latvijā bija jānotiek Bērna svinīgajai reģistrācijai, Bērņības svētkiem, Bērnu svētkiem, Bērna svinīgajai aizvadišanai uz skolu un Pilngadības svētkiem.

Bērna svinīgā reģistrācija nomainīja formālo civilstāvokļa reģistrāciju un tika organizēta attiecīgajās iestādēs – dzimtsarakstu nodaļās, ciemu un pilsētu izpildkomiteju telpās. Pasākums notika trīs mēnešu laikā pēc bērna dzimšanas un bija domāts šauram ģimenes lokam. Savukārt, bērnam sasniedzot 3 līdz 5 gadu vecumu, viņš tika iesaistīts Bērņības svētkos, kuru laikā bērnu svinīgi ievadīja kolektīvā, kurā strādāja vecāki. Pasākumam rodoties, to pārsvarā noturēja uzņēmumos un citos darba kolektīvos, taču vēlāk šos svētkus sāka saistīt ar Starptautisko bērnu aizsardzības dienu un organizēt pilsētas līmenī – radās tā saucamie Bērnu svētki, kurus parasti noturēja jūnijā. Atšķirīgi notika Bērna svinīgā aizvadišana uz skolu – to organizēja augusta pēdējās nedēļās kultūras namos, bērnudārzos vai skolās. Pilngadību sasniedzot, jaunieši varēja piedalīties Pilngadības svētkos – pasākumā, kura mērķis bija iezīmēt jauna posma sākšanos cilvēka dzīvē un atgādināt jauniešiem par izaicinājumiem, kas viņu sagaida.

Minētās parādības referātā tiek aplūkotas, izmantojot Daugavpils pilsētas piemēru. Apskatāmajā periodā Daugavpili bija izveidojusies specifiska multikulturāla un multikonfesionāla vide, kuras ietvaros ir iespējams analizēt ne tikai sociālistisko ieražu ieviešanos, bet arī to mijiedarbību ar vietējām reliģiskajām praksēm.



*Arnolds Klotiņš, Dr.art.,
LU Literatūras, folkloras
un mākslas institūts*

Folkloras pārtapšana profesionālajā mūzikā. Estētiskie rezultāti

Tautas mūzikas izmantošana ir notikusi un notiek dažādos vēsturiskos mūzikas stilos un virzienos. Folkloras pakļaušana kādam profesionālās mūzikas stilam var radikāli izmainīt izmantotā folkloras materiāla estētiku, izraisīt tādu estētisko saturu, kāda pašā folklorā nav.

Tautas mūziku iekļaujot romantisma mūzikas stilā, notiek folkloras romantiska psiholoģizācija. Latviešu mūzikā tā dominēja nacionālās skaņumākslas veidošanās laikā (Jānis Cimze, Andrejs Jurjāns) un ilgi pēc tam.

Savukārt 19./20. gs. modernisms mūzikā (sākot ar Igoru Stravinski) akcentēja folklorā arhaiku kā īpašu estētisku vērtību, ieviesa mūzikā arhaisma paspilgtināšanas mehānismu – no senākās folkloras aizgūtu rituālisko apli, resp., mūzikas struktūru un ritma rotēšanu, un tajā tika simboliski apšaubīts lineārais laiks par labu atgriezeniskam laikam. Tādā kārtā modernisma mūzikas folklorismā iestājās atbilstība folkloras vispārējās konceptualizācijas t. s. evolucionisma virzienam, kurš “folkloru vienādoja ar civilizācijas primitīvās pagātnes atliekām, kas izmantojamas, lai parādītu cilvēciskas būtnes attīstību ceļā uz šodienas patību” (Dace Bula). Arī Latvijā pēc staļiniskās estētikas pārvarēšanas tautas mūzikas traktēšanā tika kāpinātas arhaiskā folkloras slāņa īpašības – rituālisms, lietišķā funkcionalitāte. Līdz ar to folkloras izmantojumā nacionālā tautiskuma tēlainības vietā sāka dominēt abstraktas senatnes priekšstats (Pauls Dambis u. c.). Savukārt pēckara latviešu trimdas mūzikā bija mēģinājumi pakļaut folkloru ekspresionisma mūzikas stilam. Folkloras kustības iespaidā gan trimdā, gan Latvijā pēdējā laikā ir pieauguši centieni folklorisku skaņdarbu stilistikā atgriezties pie folkloras pašas izteiksmes un estētiskā satura.



*Lauma T. Laņa, MA,
Latvijas Universitāte*

Extending the heritage: New Monasticism

The notion of New Monasticism goes back to 1998, but since then some of the older monastic communities have identified with the movement. Its roots are found in the writings of Dietrich Bonhoeffer, Raymond Panikkar, Dr. Beverly Lanzetta, Richard Rohr and others. The movement continues the Christian monastic practices, augmenting them with various practices from other world religions, notably, Hinduism and Buddhism. Some of the communities in the USA have embraced communal living and setting the betterment of their neighbourhood as their aim, while others have returned to the spiritual roots of their native lands. Here the rebirth of the Celtic spirituality must be noted, as well as returning to the teachings and practices of the Desert Fathers and Mothers of early monasticism. The New Monastics might be a Christian answer to the need for spiritual growth and learning for the Generations X, Y and Z, who renounce the existent structures and are attracted to the various practices of inter-religious and inter-denominational spirituality.



KULTŪRAS MANTOJUMS UN ATMIŅAS INSTITŪCIJAS



*Agrita Ozola, Mg.sc.,
Mg.hist., Tukuma muzejs*

Ceļojums laikā: muzejpedagoģijas un pētniecības metode

Tradicionāli atmiņas institūcijas, tostarp muzejus, uzskata par pagātnes kultūras liecību dokumentētājiem un komplektētājiem, pētniekiem un popularizētājiem. No vienas puses, tā tiešām ir, jo muzeju kolekcijās esošie priekšmeti ir izgatavoti un lietoti tuvākā vai tālākā pagātnē. Muzejos šie priekšmeti lielākoties nonākuši tieši tādēļ, ka ir tipiski savam laikam, īpaši reti satopami vai pat unikāli, piemēram, mākslas darbi. Kaut arī muzeju izstādes un ekspozīcijas, tāpat muzejpedagoģiskās programmas, visbiežāk vēltās pagātnes tēmu atspoguļošanai, muzeja virsuzdevums tomēr ir saistīts ar tagadnes sabiedrības vajadzību izprast savu pagātni, padziļināt zināšanas, attīstīt prasmes vai gūt iepriecinājumu un jaunus iespaidus, lai dzīvotu nākotnē. Linneja Universitātes (Zviedrija) profesors Kornelius Holforts (Cornelius Holfort) savos darbos runā par trim pieejām pagātnes pētniecībā: evolucionāro, kas skata notikumus to hronoloģiskā secībā no senākajiem līdz mūsdienām, politisko, kas fokusējas uz politisko vēsturi, īpašiem notikumiem un personībām, kā arī "ceļošanu laikā" (time traveling), kas cieši saistīta ar tagadnē dzīvojošiem cilvēkiem un to dzīvi.

"Ceļojums laikā" ir kultūrvēsturiskās vides izglītības metode, ko arvien plašāk pielieto arī muzejpedagoģijā. Kopš 1986. gada to attīstījis Kalmāras muzeja speciālists, Linneja Universitātes goda doktors Ebbe Vestergrens (Ebbe Westergren). Šī metode sākotnēji tika radīta, lai palīdzētu skolēniem labāk apgūt vēsturi, bet laika gaitā attīstīta starpdisciplinārā virzienā. Mūsdienās "Ceļojums laikā" arvien biežāk tiek fokusēts uz tagadni vai pat nākotni. Dalībniekiem iejūtoties vēsturiskā situācijā, ir vieglāk meklēt risinājumus aktuālām problēmām, piemēram, diskutēt par tādiem jautājumiem kā brīvība, neatkarība, demokrātija, utt. Metodi Zviedrijā plaši pielieto izglītības un arī sociālās iestādes, bet pēdējos gados tā tiek praktizēta arī kā viens no ilgtspējīgas attīstības plānošanas instrumentiem, piemēram, iespējamo ekoloģisko problēmu identificēšanā nākotnē.

Muzejpedagoģiskā metode "Ceļojums laikā" tiek praktizēta daudzās pasaules valstīs, tostarp arī Baltijā. Vairāki Latvijas muzeji veiksmīgi praktizē šo metodi vai tās elementus. Tukuma muzejs šo metodi piedāvā skolām gan vēstures priekšmeta satura apgūšanai, gan arī kritiskās domāšanas attīstīšanai. Pēdējo gadu pieredze liecina, ka "Ceļojums laikā" arvien vairāk ietekmē arī muzeja pētniecisko darbu, mainot pētniecības fokusu un paplašinot pētniecības metožu loku, kā arī attīstot jaunus naratīvus un mūsdienām svarīgus pagātnes aspektus tajos.



*Vineta Skalberga, Mg.art.,
Bauskas pils muzejs*

Vai mūsdienās iespējams atrast Renesanses laikmeta kodu? Bauskas pils muzeja piemērs

Bauskas pils muzeja speciālisti periodiski rīko tematisku pasākumu "Senā dzīves veida skola" par dažādām tēmām, kas atspoguļo t. l. cilvēku dzīvesziņu, paražas un muzeja darbinieku pētījumus par to. Pētījums tiek prezentēts ar slaidiem, kam seko auditorijas iesaistīšana aktivitātēs - tieši dodot iespēju apgūt kaut ko gatavojot, vai arī pasīvākā lomā kā vērotājiem. 2019.gada 6.jūlijā notika pasākums par tēmu "Vainagi renesansē", kas bija kā sugestīvo stāsts un dažādu renesanses laikmetam raksturīgo vainagu demonstrējums, balstīts uz pētījumu un bagātīgu vizuālo materiālu. Tika iesaistīti muzeja darbinieki, kolēģu draugi, kas pārtapa par dieviem, alegorijām vai citādiem personāžiem ar atbilstoši ikonogrāfiskiem vainagiem. Smaržas alegorija stāstīja par vainagu simboliku, puķu nozīmi un augu iedarbību. Apmeklētāji guva ieskatu par Floras pasaules bagātībām, ko apjūsmoja dzejdari sonetos un ziedu vilinājuma atspulgu galma dejā, kā arī uzzināja kādas puķes un augus vija vainagos dziedniecības rituālos, milas maģijas nolūkos un dažādās svinībās.

Skatītājiem bija iespēja redzēt nelielu ekspozīstādi, kurā eksponēti renesanses laika dievību un alegoriju vainagi, kā arī apgūt prasmes tā laika vainagu darināšanā Bulduru dārzkopības vidusskolas floristikas meistarē Inetas Skrūzmanes-Ozoliņas vadībā.

Šis projekts bija veiksmīgs vairākos aspektos: Bauskas pils muzeja kolektīvs ieguva padziļinātas zināšanas ziedu un augu semantikā, izveidojās ļoti veiksmīga sadarbība ar floristikas meistariem, kā rezultātā ieguvēji bija arī pasākuma apmeklētāji saņemot kādu daļiņu no renesanses kultūras mantojuma bagātībām, gūstot teorētisku informāciju un jaunus prasmes.



*Ilga Mantiniece, Mg.sci.
soc., Latvijas Universitātes
Bibliotēka*

Latvijas Universitātes Bibliotēkas mākslas grāmatu krājums kā izpētes objekts

Latvijas Universitātes Bibliotēkas mākslas grāmatu krājuma kontekstā visbiežāk tiek pieminēta tās īpašā kolekcija – XX gs. deviņdesmito gadu beigās izveidotā LU rektora profesora Ernesta Felsberga un Mākslas kabineta krājuma apvienotā kolekcija no LU Bibliotēkas krājumiem. Kā pētījuma objekts tā ir guvusi visai plašu ievēribu un pēdējā desmitgadē tai veltīts ne viens vien priekšlasījums konferencēs, publikācija vai izstāde, pārsvarā gan LU robežās.

Var rasties maldīgs priekšstats, ka tā ir vienīgā ar mākslas tematiku saistītā grāmatu kopa bibliotēkā. Te paveras neapgūts plašs izpētes lauks visdažādākajos aspektos par vērtīgākajām grāmatām no citiem avotiem. Tā, piemēram, 1939. gada beigās notika pārrunas par likvidējamās Mākslas biedrības Rīgā (Kunstverein Riga) bibliotēkas nodošanu Latvijas Universitātei, tomēr daudzas grāmatas ar ielīmi "Kunstverein Riga" un tās bibliotēkas iekšējo numerāciju LU Bibliotēkas rīcībā nonāk pirmajos pēckara gados no milzīgā t.s. "bezsaimnieka mantas" jeb denacionalizēto krājumu "kopējā katla". Kā atsevišķa kolekcija tā nav tikusi apkopota un ir izkliedēta kopējā krājumā.

Daļu dažādu mākslas izdevumu LU bibliotēka saņēmusi kā atsevišķus privātpersonu vai iestāžu dāvinājumus, salīdzinoši retāk tie ir iegādāti mērķtiecīgi. Padomju varas gados bija tendence popularizēt Ermitāžā un citos PSRS muzejos pieejamos mākslas darbus. Šādas grāmatas pat iekļāva tolaik pastāvošajā Reto izdevumu un rokrakstu nodaļas fondā, savukārt daudzi no pirmskara gados iegūtajiem ārzemju materiāliem nogrima aizmirstībā, laika zoba apdraudēti. Pievēršoties šiem agrākajiem izdevumiem, te atrodam ne vienu vien izdevumu ar antikvāru vērtību vai unikālu informāciju.

Digitalizācijas laikmetā pētniecībai var izmantot e-versijas, bet ne viss ir digitalizēts. Savukārt, piedāvājot sabiedrībai plašāku informāciju par pārējiem pieejamiem materiāliem, ir jāatzīst, ka pašos pamatos šī kultūras mantojuma daļa vēl ir maz pētīta - te paveras iespējas pētniecības piedāvājumam gan saturiskajā aspektā, gan laikmeta ainas kultūrvēsturiskajā izvērtējumā, gan no grāmatu mākslas viedokļa. Bibliotēka ir atvērta sadarbībai.



*Vineta Vintere, Mg.geogr.,
Latvijas Kultūras
akadēmija*



*Līga Ābele, Mg.iur.,
Latvijas Kultūras
akadēmija*

Eiropas Savienības finanšu instrumenti kultūras mantojuma saglabāšanai

Referātā tiks aplūkotas Eiropas Savienības fondu, Eiropas Ekonomiskās zonas finanšu instrumenta, Latvijas, Igaunijas un Krievijas pārrobežu sadarbības programmas piedāvātās finanšu iespējas kultūras mantojuma saglabāšanai un atjaunošanai Latvijā. Tiks analizētas projektu idejas, pašvaldību izaicinājumi un ideju risinājumi projektu realizācijas gaitā, kā arī sasniegtie rezultāti un ieguvumi.

Nemateriālā kultūras mantojuma nesēji kā šī mantojuma saglabāšanas politikas subjekti Latvijā

2003. gadā pieņemtā UNESCO Konvencija par nemateriālā kultūras mantojuma (NKM) saglabāšanu, kurai Latvija pievienojās 2005. gadā, ir starptautisko tiesību dokuments, uz ko atsaukties, identificējot starptautiskās sabiedrības izpratnē pieņemamu un vēlamu NKM saglabāšanas politikas ietvaru. Viens no šīs konvencijas pamata elementiem ir "kopienu, grupu un dažos gadījumos – atsevišķu individu" (nemateriālā kultūras mantojuma nesēju), īpašās lomas atzišana šī mantojuma ilgtspējai. No šīs konvencijas 2. panta pirmās daļas definīcijas būtībā izriet, ka bez minētajiem subjektiem nav NKM. Tādējādi NKM nesēji neapšaubāmi ir uzskatāmi par sava NKM subjektiem. Tomēr starptautiskās NKM saglabāšanas sistēmas ietvarā ne tikai kopienām, grupām un indivīdiem ir noteikts tiesību un pienākumu kopums. Tajā darbojas arī tādi subjekti kā starptautiskās institūcijas, valstis un to institūcijas, nevalstiskās organizācijas, pētnieki, u.c. Tātad starptautiskajā līmenī NKM saglabāšanas politikas subjekti var atšķirties no NKM subjektiem.

Konvencijas normas dod iespēju dalībvalstīm īstenot to individuālajai situācijai optimālāko NKM ilgtspējas nodrošināšanas sistēmu. Līdz ar to ir interese apskatīt, kā valsts kultūrpolitikā tiek definēta NKM subjektu loma NKM saglabāšanas sistēmā un ar to saistītos jautājumus. Piemēram, vai NKM subjekta statuss ir pietiekami skaidri definēts? Kādā mērā mainās NKM subjekta statuss, tam kļūstot par NKM saglabāšanas politikas subjektu? Vai NKM subjekti vienmēr ir NKM saglabāšanas politikas subjekti, vai arī ir paredzēts veids, kādā NKM subjekts kļūst par NKM saglabāšanas politikas subjektu? Šajā ziņā pētniecībai ir interesanta subjekta-objekta nošķiruma specifika, identificējot, vai un kādā mērā NKM saglabāšanas politikā NKM nesēji ir pilnvērtīgi šīs politikas līdzautori un īstenotāji, vai arī ir tikai tās adresāti.

Referātā ir paredzēts sniegt ieskatu Latvijas NKM saglabāšanas politikas dokumentos piedāvātajos modeļos un risinājumos, tostarp tos analizējot uzstādīto kultūras politikas mērķu kontekstā.



*Kristīne Freiberga,
Mg.art., Latvijas Kultūras
akadēmija*

Amatiermākslas nevalstiskās organizācijas Latvijā kā kultūras nemateriālā mantojuma līdzdalīgas pārvaldības piemērs

Rakstā autore diskutē par amatiermākslas nevalstisko organizāciju lomu nemateriālā kultūras mantojuma līdzdalīgas pārvaldības veicināšanā, kā konkrēto nemateriālā kultūras mantojuma piemēru izvēloties Vispārējo latviešu Dziesmu un deju svētku ikdienas (starsvētku) procesus.

Pētījuma rezultāti liecina, ka 2017. gadā 14% jeb 231 no visiem Latvijas amatiermākslas kolektīviem, kas piedalās Dziesmu un deju svētku kustībā, ir izveidojuši nevalstiskās organizācijas. Tomēr šo organizāciju finanšu dati uzrāda, ka tikai 45 no organizācijām varētu saukt par tādām, kas spētu veicināt Dziesmu un deju svētku procesa līdzdalīgu pārvaldību, respektīvi, būtu iespējams runāt par sistemātisku un mērķtiecīgu darbu finansējuma piesaisti un nodarbinātības veicināšanā.

Kā pozitīvu piemēru līdzdalīgai nemateriālā kultūras mantojuma pārvaldībai autore var izcelt “Dziesmu svētku biedrību” - nevalstisko organizāciju, kas pamazām kļūst par līdzvērtīgu partneri Dziesmu un deju svētku tradīcijas uzturēšanas procesā blakus valsts un pašvaldības institūcijām.

Piezīmēm

Piezīmēm

.....

.....

.....

.....

.....

.....

.....

.....

.....

.....

.....

.....

.....

.....

.....

.....

.....

.....

.....

.....

.....

.....

.....

.....

.....

.....

.....

.....

.....

.....

.....

.....

.....

.....

.....

.....

.....

.....

.....

.....

.....

.....

.....

.....

.....

.....

.....

.....

.....

Tēžu krājuma sastādītāji: Aija Lūse, Didzis Ruicēns
Tēžu krājuma makets un konferences dizains: Jānis Andžāns, Kaiva Dombrovska

“Kultūras Krustpunkti”
 **KulturasKrustpunkti**
www.lka.edu.lv

